

# สถานการณ์พลังงานไทย ช่วง 9 เดือนแรกของปี 2556

จัดทำโดย  
ศูนย์พยากรณ์และสารสนเทศพลังงาน



## สถานการณ์พลังงานไทยในช่วง 9 เดือนแรกของปี 2555

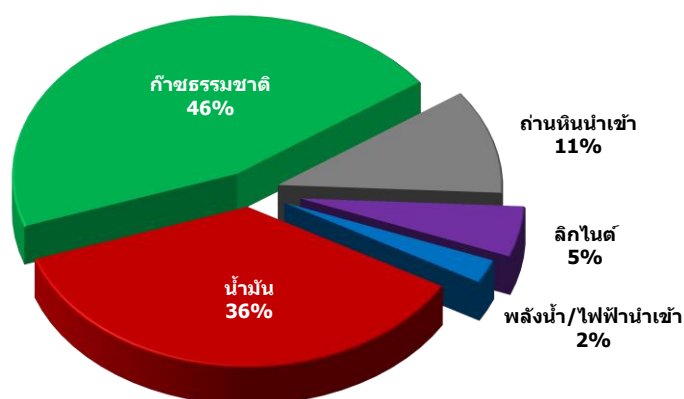
### 1. ภาพรวมเศรษฐกิจ

สำนักงานคณะกรรมการพัฒนาการเศรษฐกิจและสังคมแห่งชาติ (สศช.) รายงานอัตราการเติบโตทางเศรษฐกิจไทยไตรมาสสามของปี 2556 ขยายตัวร้อยละ 2.7 ชะลอลงจากที่ขยายตัวร้อยละ 2.9 ในไตรมาสก่อนหน้า รวม 9 เดือนแรกของปีเศรษฐกิจไทยขยายตัวร้อยละ 3.7 ทั้งนี้การใช้จ่ายเพื่อการอุปโภคบริโภคของครัวเรือนช่วง 9 เดือนแรกขยายตัวร้อยละ 1.9 โดยไตรมาสสามลดลงร้อยละ 1.2 เทียบกับการขยายตัวร้อยละ 2.5 ในไตรมาสก่อนหน้า สาเหตุสำคัญจากการหดตัวของรายจ่ายในหมวดสินค้าคงทน โดยเฉพาะปริมาณการจำหน่ายรถยนต์นั่งที่ลดลงตามการลดลงของแรงส่งจากมาตรการรถยนต์คันแรก ด้านการลงทุนรวม 9 เดือนแรกขยายตัวร้อยละ 1.1 โดยไตรมาสสามปรับตัวลดลงร้อยละ 6.5 จากการขยายตัวร้อยละ 4.7 ในไตรมาสก่อนหน้าเช่นกัน โดยการลงทุนภาครัฐลดลงร้อยละ 16.2 และการลงทุนภาคเอกชนลดลงร้อยละ 3.3 เช่นเดียวกับการผลิตภาคอุตสาหกรรมช่วง 9 เดือนแรกที่ขยายตัวเพียงร้อยละ 1.1 โดยไตรมาสสามปรับตัวลดลงร้อยละ 0.4 ต่อเนื่องจากการลดลงร้อยละ 1.1 ในไตรมาสก่อนหน้า ตามการลดลงของอุตสาหกรรมที่มุ่งเน้นการส่งออก สอดคล้องกับดัชนีผลผลิตอุตสาหกรรมที่หดตัวร้อยละ 3.6 ในขณะที่สาขาโรงแรมและภัตตาคารพบว่ายังคงขยายตัวในเกณฑ์ดีต่อเนื่อง โดยไตรมาสสามขยายตัวร้อยละ 15.1 ปรับตัวดีขึ้นจากร้อยละ 14.2 ในไตรมาสก่อนหน้า ตามจำนวนนักท่องเที่ยวที่ขยายตัวเพิ่มขึ้น ส่งผลให้ช่วง 9 เดือนแรกขยายตัวร้อยละ 14.7 ซึ่งปัจจัยเหล่านี้ส่งผลต่อสถานการณ์พลังงานของประเทศดังนี้

### 2. อุปสงค์พลังงาน

ความต้องการใช้พลังงานเชิงพาณิชย์ขั้นต้น (Primary Commercial Energy Consumption) ช่วง 9 เดือนแรกของปี 2556 อยู่ที่ระดับ 2,007 เทียบเท่าพันบาร์เรลน้ำมันดิบต่อวัน เพิ่มขึ้นจากช่วงเดียวกันของปีก่อนร้อยละ 1.9 โดยการใช้ก๊าซธรรมชาติ ซึ่งคิดเป็นสัดส่วนการใช้สูงสุดร้อยละ 46 ของการใช้พลังงานขั้นต้นทั้งหมด มีการใช้เพิ่มขึ้นร้อยละ 4.1 รองลงมาได้แก่การใช้ใช้น้ำมัน สัดส่วนร้อยละ 36 มีการใช้เพิ่มขึ้นร้อยละ 3.0 การใช้ลิกไนต์ สัดส่วนร้อยละ 5 มีการใช้เพิ่มขึ้นร้อยละ 5.7 ในขณะที่การใช้ถ่านหินนำเข้า สัดส่วนร้อยละ 11 มีการใช้ลดลงร้อยละ 5.9 และการใช้ไฟฟ้าพลังน้ำ/ไฟฟ้านำเข้า สัดส่วนร้อยละ 2 มีการใช้ลดลงร้อยละ 20.4

สัดส่วนการใช้พลังงานเชิงพาณิชย์ขั้นต้น  
ม.ค.-ก.ย. ปี 2556



### 3. อุปทานพลังงาน

การผลิตพลังงานเชิงพาณิชย์ขั้นต้น (Primary Commercial Energy Production) ช่วง 9 เดือนแรกของปี 2556 อยู่ที่ระดับ 1,088 เทียบเท่าพันบาร์เรลน้ำมันดิบต่อวัน เพิ่มขึ้นจากช่วงเดียวกันของปีก่อนเล็กน้อยร้อยละ 0.8 โดยมีการผลิตก๊าซธรรมชาติ และน้ำมันดิบ เพิ่มขึ้นร้อยละ 3.1 และร้อยละ 1.3 ตามลำดับ เช่นเดียวกับคอนเดนเสท มีการผลิตเพิ่มขึ้นร้อยละ 4.8 ในขณะที่การผลิตลิกไนต์ ลดลงร้อยละ 4.3 และการผลิตไฟฟ้าพลังน้ำ ลดลงร้อยละ 36.6 เนื่องจากช่วงไตรมาสแรกของปี 2556 มีปริมาณน้ำในอ่างเก็บน้ำของ กพฟ. น้อยกว่าปีที่ผ่านมามาก โดยเฉพาะอ่างเก็บน้ำในภาคเหนือและภาคตะวันออกเฉียงเหนือ ทำให้สามารถปล่อยน้ำเพื่อผลิตไฟฟ้าพลังน้ำได้น้อยกว่าปีก่อน แม้ว่า กพฟ. จะผลิตไฟฟ้าจากโรงไฟฟ้าพลังน้ำเขื่อนวชิราลงกรณ์ และเขื่อนภูมิพลเพิ่มขึ้นอีก 307 เมกะวัตต์ ในช่วงที่แหล่งยาดานาประเทศพม่าหยุดจ่ายก๊าซธรรมชาติในเดือนเมษายนก็ตาม

การนำเข้า (สุทธิ) พลังงานเชิงพาณิชย์ขั้นต้น (Primary Commercial Energy Import (Net)) ช่วง 9 เดือนแรกของปี 2556 อยู่ที่ระดับ 1,126 เทียบเท่าพันบาร์เรลน้ำมันดิบต่อวัน เพิ่มขึ้นจากช่วงเดียวกันของปีก่อนร้อยละ 3.4 โดยการนำเข้าน้ำมันดิบสุทธิเพิ่มขึ้นร้อยละ 1.2 การนำเข้าไฟฟ้าสุทธิเพิ่มขึ้นร้อยละ 12.1 และการนำเข้าก๊าซธรรมชาติ และก๊าซธรรมชาติเหลว (LNG) สุทธิเพิ่มขึ้นร้อยละ 8.5 ในขณะที่การนำเข้าถ่านหินสุทธิลดลงร้อยละ 6.8 และการส่งออกน้ำมันสำเร็จรูปสุทธิลดลงร้อยละ 16.7 ทั้งนี้ประเทศไทยมีอัตราการพึ่งพาพลังงานจากต่างประเทศต่อความต้องการใช้ในช่วง 9 เดือนแรกของปี 2556 ที่ระดับร้อยละ 56 ซึ่งเพิ่มขึ้นจากช่วงเดียวกันของปีก่อนซึ่งอยู่ที่ระดับร้อยละ 55

#### การใช้ การผลิต และการนำเข้าพลังงานเชิงพาณิชย์ขั้นต้น <sup>(1)</sup>

หน่วย : เทียบเท่าพันบาร์เรลน้ำมันดิบ/วัน

|  | 2555  | ม.ค.-ก.ย. |       | เปลี่ยนแปลง% (ม.ค.-ก.ย.) |      |
|--|-------|-----------|-------|--------------------------|------|
|  |       | 2555      | 2556  | 2555                     | 2556 |
| การใช้ <sup>(2)</sup>                    | 1,981 | 1,970     | 2,007 | 4.6                      | 1.9  |
| การผลิต                                  | 1,082 | 1,079     | 1,088 | 4.5                      | 0.8  |
| การนำเข้า (สุทธิ)                        | 1,079 | 1,089     | 1,126 | 3.1                      | 3.4  |
| การเปลี่ยนแปลงสต็อก                      | -152  | -136      | -135  |                          |      |
| การใช้ที่ไม่เป็นพลังงาน (Non-Energy use) | 331   | 335       | 342   | 5.3                      | 2.1  |
| การนำเข้า/การใช้ (%)                     | 54    | 55        | 56    |                          |      |

(1) พลังงานเชิงพาณิชย์ขั้นต้น ประกอบด้วย น้ำมันดิบ ก๊าซธรรมชาติ คอนเดนเสท ผลิตภัณฑ์น้ำมันสำเร็จรูป ไฟฟ้าจากพลังน้ำ และถ่านหิน/ลิกไนต์

(2) การใช้ไม่รวมการเปลี่ยนแปลงสต็อก และการใช้ที่ไม่เป็นพลังงาน (Non-Energy use) ได้แก่ การใช้ยางมะตอย NGL Condensate LPG และ Naphtha ซึ่งเป็นวัตถุดิบในอุตสาหกรรมปิโตรเคมี

### 4. การใช้พลังงานเชิงพาณิชย์ขั้นสุดท้ายและมูลค่าการนำเข้าพลังงาน

การใช้พลังงานเชิงพาณิชย์ขั้นสุดท้าย (Final Modern Energy Consumption) ช่วง 9 เดือนแรกของปี 2556 อยู่ที่ระดับ 1,313 เทียบเท่าพันบาร์เรลน้ำมันดิบต่อวัน ขยายตัวเพิ่มขึ้นจากช่วงเดียวกันของปีก่อนร้อยละ 1.4 เป็นผลสืบเนื่องจากการลงทุนช่วง 9 เดือนแรกที่ยังขยายตัวเพิ่มขึ้นร้อยละ 1.1 แม้ว่าการ

ลงทุนในหมวดเครื่องมือเครื่องจักรจะเริ่มปรับตัวลดลงในช่วงไตรมาสสาม แต่การลงทุนในหมวดก่อสร้างยังคงขยายตัวต่อเนื่อง รวมทั้งภาพรวมการผลิตภาคอุตสาหกรรมยังคงขยายตัวร้อยละ 1.1 โดยเฉพาะการผลิตเพื่อตอบสนองความต้องการในประเทศ ส่งผลให้การใช้พลังงานเชิงพาณิชย์ขั้นสุดท้ายส่วนใหญ่เพิ่มขึ้น โดยการใช้ น้ำมันสำเร็จรูป ซึ่งคิดเป็นสัดส่วนสูงสุดร้อยละ 55 ของการใช้พลังงานขั้นสุดท้ายทั้งหมด มีการใช้เพิ่มขึ้นร้อยละ 3.1 การใช้ไฟฟ้า สัดส่วนร้อยละ 22 มีการใช้เพิ่มขึ้นร้อยละ 2.8 การใช้ก๊าซธรรมชาติ สัดส่วนร้อยละ 13 มีการใช้เพิ่มขึ้นร้อยละ 2.4 และ การใช้ลิกไนต์ สัดส่วนร้อยละ 1 มีการใช้เพิ่มขึ้นร้อยละ 38.4 ในขณะที่การนำเข้า ถ่านหินนำเข้า ซึ่งคิดเป็นสัดส่วนร้อยละ 9 มีการใช้ลดลงร้อยละ 15.5

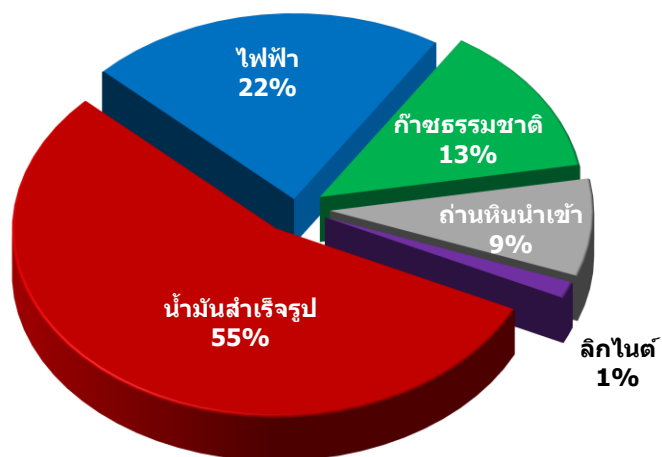
### การใช้พลังงานเชิงพาณิชย์ขั้นสุดท้าย

หน่วย: เทียบเท่าฟันทันบาร์เรลน้ำมันดิบ/วัน

|                                | 2552         | 2553         | 2554         | 2555         | 2556 (ม.ค.-ก.ย.) |
|--------------------------------|--------------|--------------|--------------|--------------|------------------|
| <b>ปริมาณการใช้</b>            | <b>1,130</b> | <b>1,188</b> | <b>1,230</b> | <b>1,299</b> | <b>1,313</b>     |
| น้ำมันสำเร็จรูป                | 640          | 650          | 668          | 703          | 722              |
| ไฟฟ้า                          | 238          | 263          | 262          | 280          | 289              |
| ถ่านหินนำเข้า                  | 135          | 141          | 128          | 133          | 111              |
| ลิกไนต์                        | 20           | 19           | 27           | 15           | 19               |
| ก๊าซธรรมชาติ                   | 97           | 115          | 145          | 169          | 173              |
| <b>อัตราการเปลี่ยนแปลง (%)</b> | <b>3.4</b>   | <b>5.2</b>   | <b>3.5</b>   | <b>5.7</b>   | <b>1.4</b>       |
| น้ำมันสำเร็จรูป                | 1.8          | 1.4          | 2.8          | 5.3          | 3.1              |
| ไฟฟ้า                          | -0.2         | 10.5         | -0.4         | 6.8          | 2.8              |
| ถ่านหินนำเข้า                  | 7.3          | 4.7          | -9.7         | 3.9          | -15.5            |
| ลิกไนต์                        | -3.6         | -1.2         | 41.6         | -43.7        | 38.4             |
| ก๊าซธรรมชาติ                   | 21.9         | 18.8         | 25.8         | 16.1         | 2.4              |

### สัดส่วนการใช้พลังงานเชิงพาณิชย์ขั้นสุดท้าย

ม.ค.-ก.ย. ปี 2556



**มูลค่าการนำเข้าพลังงาน** ช่วง 9 เดือนแรกของปี 2556 มีมูลค่าการนำเข้าทั้งหมด 1,043 พันล้านบาท ลดลงจากช่วงเดียวกันของปีก่อนร้อยละ 5.6 โดยน้ำมันดิบซึ่งมีสัดส่วนร้อยละ 75 ของมูลค่าการนำเข้าทั้งหมด มีมูลค่าการนำเข้า 783 พันล้านบาท ลดลงร้อยละ 8.2 จากปริมาณการนำเข้าน้ำมันดิบช่วงดังกล่าวที่ลดลง รวมทั้งราคาน้ำมันดิบเฉลี่ยในตลาดโลกช่วง 9 เดือนแรกของปี 2556 อยู่ที่ระดับ 105 เหรียญสหรัฐต่อบาร์เรล ลดลงจากช่วงเดียวกันของปีก่อนซึ่งอยู่ที่ระดับ 110 เหรียญสหรัฐต่อบาร์เรล ประกอบกับค่าเงินบาทที่แข็งค่าต่อเนื่องในช่วงต้นปีส่งผลให้มูลค่าการนำเข้าน้ำมันดิบปรับตัวลดลง เช่นเดียวกับมูลค่าการนำเข้าถ่านหิน และก๊าซธรรมชาติที่ลดลงร้อยละ 20.3 และร้อยละ 2.9 จากราคาตลาดโลกที่ลดลง โดยราคาถ่านหินเฉลี่ยในช่วง 9 เดือนแรกของปี 2556 อยู่ที่ระดับ 89.6 ดอลลาร์สหรัฐต่อดัน ลดลงจากช่วงเดียวกันของปีก่อนถึงกว่าร้อยละ 16.0 ในขณะที่ ก๊าซธรรมชาติเหลว (LNG) และน้ำมันสำเร็จรูป มีมูลค่าการนำเข้าเพิ่มขึ้นร้อยละ 37.9 และร้อยละ 9.0 ตามลำดับ ตามความต้องการใช้ในประเทศที่เพิ่มสูงขึ้น เช่นเดียวกับไฟฟ้านำเข้า ที่มีมูลค่าการนำเข้าเพิ่มขึ้นร้อยละ 13.3 เนื่องจากการนำเข้าไฟฟ้าจากประเทศลาวเพิ่มขึ้นในช่วงเดือนเมษายนเพื่อทดแทนการผลิตไฟฟ้าจากก๊าซธรรมชาติในช่วงที่ประเทศพม่าหยุดจ่ายก๊าซระหว่างวันที่ 5 - 14 เมษายน

### มูลค่าการนำเข้าพลังงาน

หน่วย : พันล้านบาท

| มูลค่าการนำเข้า        | ม.ค.-ก.ย.    |              | 2556 (ม.ค.-ก.ย.) |             |
|------------------------|--------------|--------------|------------------|-------------|
|                        | 2555         | 2556         | เปลี่ยนแปลง (%)  | สัดส่วน (%) |
| น้ำมันดิบ              | 853          | 783          | -8.2             | 75          |
| น้ำมันสำเร็จรูป        | 97           | 106          | 9.0              | 10          |
| ก๊าซธรรมชาติ           | 85           | 82           | -2.9             | 8           |
| ถ่านหิน                | 36           | 29           | -20.3            | 3           |
| ไฟฟ้า                  | 14           | 16           | 13.3             | 1           |
| ก๊าซธรรมชาติเหลว (LNG) | 20           | 27           | 37.9             | 3           |
| <b>รวม</b>             | <b>1,104</b> | <b>1,043</b> | <b>-5.6</b>      | <b>100</b>  |

## 5. น้ำมันดิบและคอนเดนเสท

- การผลิตน้ำมันดิบและคอนเดนเสท ช่วง 9 เดือนแรกของปี 2556 มีปริมาณ 244 พันบาร์เรลต่อวัน คิดเป็นสัดส่วนร้อยละ 23 ของปริมาณความต้องการใช้ในโรงกลั่น เพิ่มขึ้นจากช่วงเดียวกันของปีก่อนร้อยละ 2.6

**การผลิตน้ำมันดิบ** ช่วง 9 เดือนแรกของปี 2556 อยู่ที่ระดับ 151 พันบาร์เรลต่อวัน เพิ่มขึ้นร้อยละ 1.3 จากการผลิตที่เพิ่มขึ้นของแหล่ง Big Oil Project แหล่งสิริกิติ์ แหล่งสงขลา แหล่งจัสมิน และแหล่งบัวหลวง

**การผลิตคอนเดนเสท** ช่วง 9 เดือนแรกของปี 2556 อยู่ที่ระดับ 92 พันบาร์เรลต่อวัน เพิ่มขึ้นจากช่วงเดียวกันของปีก่อนร้อยละ 4.8 จากการผลิตที่เพิ่มขึ้นของแหล่งบงกช แหล่งพูนานและจักรวาล แหล่งตราด และแหล่งภู่อ้อม

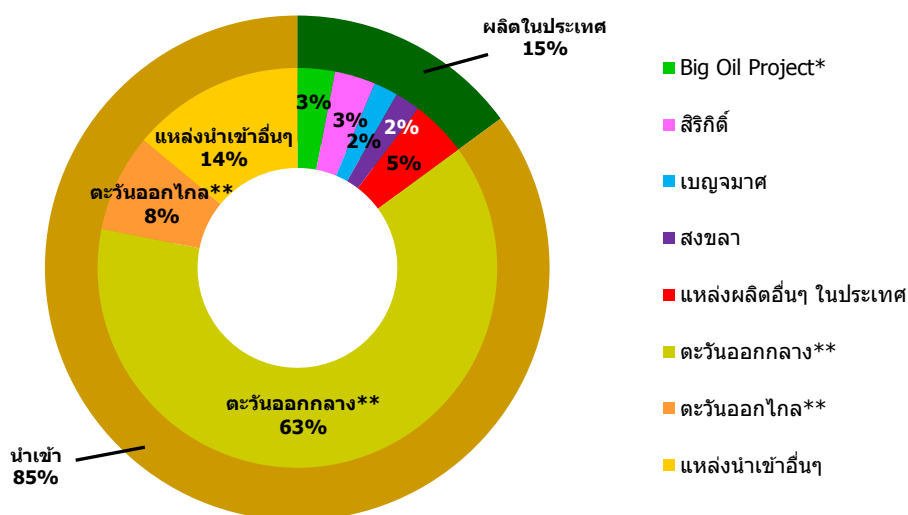
● การนำเข้าและส่งออกน้ำมันดิบ ช่วง 9 เดือนแรกของปี 2556 มีการนำเข้าน้ำมันดิบอยู่ที่ระดับ 863 พันบาร์เรลต่อวัน ลดลงร้อยละ 1.0 จากช่วงเดียวกันของปีก่อน โดยส่วนใหญ่นำเข้าจากกลุ่มประเทศ ตะวันออกกลาง ในส่วนของการส่งออกน้ำมันดิบอยู่ที่ระดับ 27 พันบาร์เรลต่อวัน ลดลงร้อยละ 41.3 จากช่วง เดียวกันของปีก่อน

### การจัดการและการใช้น้ำมันดิบ

หน่วย : พันบาร์เรล/วัน

| ปี                             | การจัดการ |           |      |        |             | การใช้ |               |
|--------------------------------|-----------|-----------|------|--------|-------------|--------|---------------|
|                                | น้ำมันดิบ | คอนเดนเสท | รวม  | นำเข้า | รวมทั้งสิ้น | ส่งออก | ใช้ในโรงกลั่น |
| 2551                           | 144       | 85        | 229  | 812    | 1,040       | 46     | 928           |
| 2552                           | 154       | 84        | 238  | 803    | 1,041       | 41     | 937           |
| 2553                           | 153       | 89        | 242  | 816    | 1,058       | 30     | 962           |
| 2554                           | 140       | 84        | 224  | 794    | 1,018       | 33     | 936           |
| 2555                           | 149       | 90        | 239  | 860    | 1,099       | 41     | 977           |
| 2556 (ม.ค.-ก.ย.)               | 151       | 92        | 244  | 863    | 1,107       | 27     | 1,071         |
| <b>อัตราการเปลี่ยนแปลง (%)</b> |           |           |      |        |             |        |               |
| 2552                           | 6.7       | -1.4      | 4.0  | -1.0   | 0.1         | -10.5  | 0.9           |
| 2553                           | -0.6      | 5.6       | 1.6  | 1.6    | 1.6         | -27.1  | 2.7           |
| 2554                           | -8.6      | -5.1      | -7.3 | -2.7   | -3.7        | 8.5    | -2.7          |
| 2555                           | 6.7       | 6.8       | 6.5  | 8.3    | 7.9         | 26.3   | 4.4           |
| 2556 (ม.ค.-ก.ย.)               | 1.3       | 4.8       | 2.6  | -1.0   | -0.2        | -41.3  | 9.9           |

### การจัดการน้ำมันดิบ ม.ค.-ก.ย. 2556



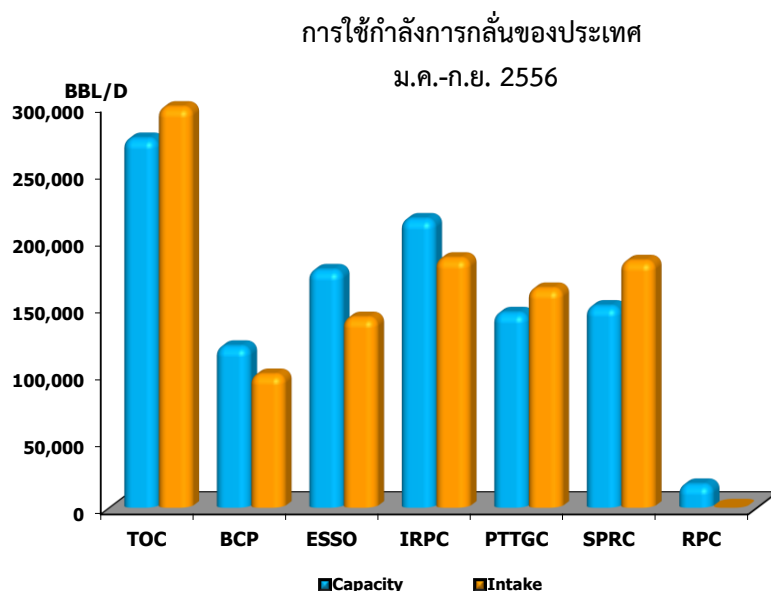
\* BIG OIL PROJECT ของบริษัท ยูโนแคล (เดิม) ประกอบด้วย แหล่งปลาทอง ปลาทมิ๊ก กะพง สุราษฎร์ และยะลา

\*\* ตะวันออกกลาง ได้แก่ สหรัฐอาหรับเอมิเรตส์ ซาอุดีอาระเบีย โอมาน กาตาร์ และอื่นๆ

ตะวันออกไกล ได้แก่ มาเลเซีย อินโดนีเซีย บรูไน และอื่นๆ

- **กำลังการกลั่นน้ำมันดิบ** ช่วง 9 เดือนแรกของปี 2556 มีความสามารถในการกลั่นรวมทั้งสิ้น 1,099 พันบาร์เรลต่อวัน โดยไทยออยล์ (TOC) มีกำลังการกลั่น 275 พันบาร์เรลต่อวัน ไออาร์พีซี (IRPC) มีกำลังการกลั่น 215 พันบาร์เรลต่อวัน เอสโซ่ (ESSO) มีกำลังการกลั่น 177 พันบาร์เรลต่อวัน สตาร์ปิโตรเลียม (SPRC) มีกำลังการกลั่น 150 พันบาร์เรลต่อวัน พีทีที โกลบอล เคมิคอล (PTTGC) มีกำลังการกลั่น 145 พันบาร์เรลต่อวัน บางจาก (BCP) มีกำลังการกลั่น 120 พันบาร์เรลต่อวัน และระยองเพียวริฟายเออร์ (RPC) มีกำลังการกลั่น 17 พันบาร์เรลต่อวัน

- **การใช้น้ำมันดิบเพื่อการกลั่น** ช่วง 9 เดือนแรกของปี 2556 อยู่ที่ระดับ 1,071 พันบาร์เรลต่อวัน คิดเป็นสัดส่วนร้อยละ 97 ของความสามารถในการกลั่นทั่วประเทศ ซึ่งเพิ่มขึ้นร้อยละ 9.9 จากช่วงเดียวกันของปีก่อน แม้ว่าในช่วงไตรมาสสองและไตรมาสสามของปี 2556 มีโรงกลั่นน้ำมันหลายแห่งปิดซ่อมบำรุง ทั้งหน่วยกลั่นที่ 4 ของโรงกลั่นน้ำมันบางจาก หยุดช่วงวันที่ 12 – 25 มิถุนายน โรงกลั่นน้ำมันไทยออยล์ และโรงกลั่นพีทีทีโกลบอล เคมิคอล หยุดช่วงเดือนพฤษภาคม – มิถุนายน โรงกลั่นสตาร์ปิโตรเลียม หยุดช่วงวันที่ 21 – 23 มิถุนายน และหน่วยกลั่นบางยูนิตของโรงกลั่นน้ำมันเอสโซ่ หยุดช่วงเดือนกรกฎาคม – สิงหาคม แต่เนื่องจากไตรมาสแรกมีการใช้กำลังการกลั่นน้ำมันดิบในระดับสูง ส่งผลให้ภาพรวมช่วง 9 เดือนแรกของปียังคงมีการใช้น้ำมันดิบเพื่อการกลั่นเพิ่มขึ้น



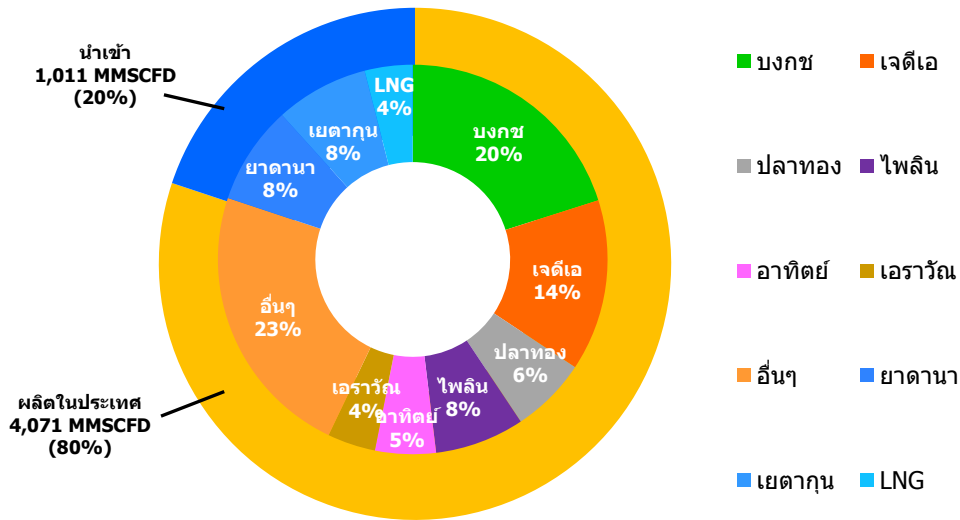
## 6. ก๊าซธรรมชาติ

- **การจัดการก๊าซธรรมชาติ** ช่วง 9 เดือนแรกของปี 2556 มีการจัดหารวมทั้งประเทศอยู่ที่ระดับ 5,082 ล้านลูกบาศก์ฟุตต่อวัน เพิ่มขึ้นร้อยละ 4.1 เมื่อเทียบกับช่วงเดียวกันของปีก่อน โดยเป็นการผลิตภายในประเทศร้อยละ 80 และนำเข้าจากต่างประเทศร้อยละ 20

**การผลิตก๊าซธรรมชาติ** ช่วง 9 เดือนแรกของปี 2556 การผลิตภายในประเทศอยู่ที่ระดับ 4,071 ล้านลูกบาศก์ฟุตต่อวัน เพิ่มขึ้นจากช่วงเดียวกันของปีก่อนร้อยละ 3.1 จากแหล่งบงกช แหล่งไพลิน แหล่งพูนาน และจักรวาล แหล่งภู่ออม และแหล่งสิริกิติ์ เพิ่มกำลังการผลิตมากขึ้น

**การนำเข้าก๊าซธรรมชาติและก๊าซธรรมชาติเหลว** ช่วง 9 เดือนแรกของปี 2556 อยู่ที่ระดับ 1,011 ล้านลูกบาศก์ฟุตต่อวัน เพิ่มขึ้นจากช่วงเดียวกันของปีก่อนร้อยละ 8.5 จากความต้องการใช้ในประเทศที่เพิ่มขึ้น

## การจัดการก๊าซธรรมชาติ ม.ค.-ก.ย. 2556



● **การใช้ก๊าซธรรมชาติ** ช่วง 9 เดือนแรกของปี 2556 อยู่ที่ระดับ 4,606 ล้านลูกบาศก์ฟุตต่อวัน เพิ่มขึ้นจากช่วงเดียวกันของปีก่อนร้อยละ 2.8 โดยการใช้ก๊าซธรรมชาติเพิ่มขึ้นเกือบทุกสาขา ทั้งการใช้เพื่อผลิตไฟฟ้าซึ่งคิดเป็นสัดส่วนร้อยละ 59 ของการใช้ทั้งหมด มีการใช้เพิ่มขึ้นร้อยละ 3.6 อยู่ที่ระดับ 2,731 ล้านลูกบาศก์ฟุตต่อวัน อย่างไรก็ตามการใช้ก๊าซธรรมชาติในการผลิตไฟฟ้าเดือนเมษายนลดลงจากเดือนมีนาคมร้อยละ 12.7 จากกรณีประเทศพม่าหยุดจ่ายก๊าซ ส่งผลให้โรงไฟฟ้าพระนครเหนือ และโรงไฟฟ้าพระนครใต้ ซึ่งถูกออกแบบให้ใช้เชื้อเพลิงก๊าซธรรมชาติเท่านั้นไม่สามารถผลิตไฟฟ้าได้ เช่นเดียวกับการใช้เพื่อเป็นเชื้อเพลิงสำหรับรถยนต์ (NGV) มีการใช้เพิ่มขึ้นร้อยละ 10.9 ด้านการใช้เป็นเชื้อเพลิงในโรงงานอุตสาหกรรม มีการใช้ใกล้เคียงกับช่วงเดียวกันของปีก่อน โดยเพิ่มขึ้นเล็กน้อยร้อยละ 0.3 ในขณะที่ด้านการใช้เป็นวัตถุดิบในอุตสาหกรรมปิโตรเคมีและอื่นๆ (โพรเพน อีเทน และ LPG) มีการใช้ลดลงร้อยละ 0.1

### การใช้ก๊าซธรรมชาติรายสาขา\*\*

หน่วย : ล้านลูกบาศก์ฟุต/วัน

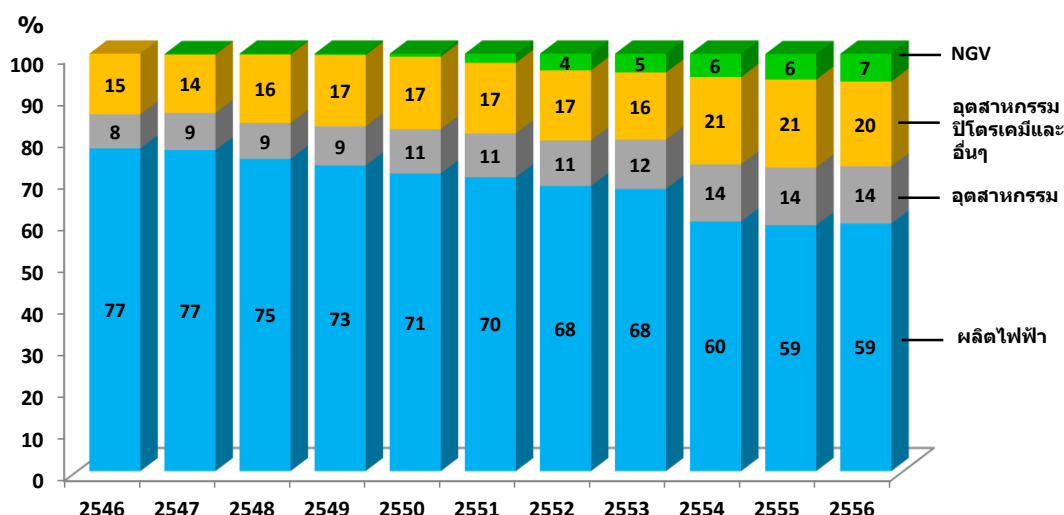
| สาขา                         | 2553         | 2554         | 2555         | 2556 (ม.ค.-ก.ย.) |                 |             |
|------------------------------|--------------|--------------|--------------|------------------|-----------------|-------------|
|                              |              |              |              | ปริมาณ           | เปลี่ยนแปลง (%) | สัดส่วน (%) |
| ผลิตไฟฟ้า*                   | 2,728        | 2,476        | 2,670        | 2,731            | 3.6             | 59          |
| อุตสาหกรรม                   | 478          | 569          | 628          | 632              | 0.3             | 14          |
| อุตสาหกรรมปิโตรเคมีและอื่นๆ  | 652          | 867          | 958          | 936              | -0.1            | 20          |
| เชื้อเพลิงสำหรับรถยนต์ (NGV) | 181          | 231          | 278          | 306              | 10.9            | 7           |
| <b>การใช้</b>                | <b>4,039</b> | <b>4,143</b> | <b>4,534</b> | <b>4,606</b>     | <b>2.8</b>      | <b>100</b>  |

\* ใช้ใน EGAT, EGGO, ราชบุรี (IPP), IPP, SPP

\*\* ค่าความร้อนเท่ากับ 1,000 btu/ลบ.ฟุต.



### สัดส่วนการใช้ก๊าซธรรมชาติ ม.ค. - ก.ย. 2556



### 7. ก๊าซโซลีนธรรมชาติ (NGL)

การผลิตก๊าซโซลีนธรรมชาติ (NGL) ช่วง 9 เดือนแรกของปี 2556 อยู่ที่ระดับ 19,066 บาร์เรลต่อวัน เพิ่มขึ้นจากช่วงเดียวกันของปีก่อนร้อยละ 1.4 โดยนำไปใช้ในอุตสาหกรรมตัวทำละลาย (Solvent) ภายในประเทศปริมาณ 13,216 บาร์เรลต่อวัน คิดเป็นสัดส่วนร้อยละ 69 ของการผลิตทั้งหมด ที่เหลือร้อยละ 31 ส่งออกไปจำหน่ายยังประเทศสิงคโปร์ จำนวน 5,850 บาร์เรลต่อวัน

#### การผลิต การส่งออก และการใช้ NGL

หน่วย : บาร์เรล/วัน

| รายการ            | 2555   | 2556 (ม.ค.-ก.ย.) |                 |             |
|-------------------|--------|------------------|-----------------|-------------|
|                   |        | ปริมาณ           | เปลี่ยนแปลง (%) | สัดส่วน (%) |
| การผลิต           | 18,923 | 19,066           | 1.4             | 100         |
| การส่งออก         | 5,149  | 5,850            | 15.8            | 31          |
| การใช้ภายในประเทศ | 13,774 | 13,216           | -3.9            | 69          |

### 8. ผลิตภัณฑ์น้ำมันสำเร็จรูป

การผลิตน้ำมันสำเร็จรูป ช่วง 9 เดือนแรกของปี 2556 อยู่ที่ระดับ 1,006 พันบาร์เรลต่อวัน เพิ่มขึ้นจากช่วงเดียวกันของปีก่อนร้อยละ 2.1 โดยการผลิตน้ำมันสำเร็จรูปส่วนใหญ่เพิ่มขึ้น ยกเว้นการผลิตน้ำมันเตา และก๊าซปิโตรเลียมเหลว ซึ่งมีการผลิตลดลงร้อยละ 3.0 และร้อยละ 2.3 ตามลำดับ รวมทั้งน้ำมันเบนซิน 91 ซึ่งมีการผลิตลดลงจากนโยบายยกเลิกการจำหน่ายเบนซิน 91 ตั้งแต่วันที่ 1 มกราคม 2556 เพื่อส่งเสริมการใช้พลังงานทดแทน ในขณะที่น้ำมันดีเซล มีการผลิตใกล้เคียงกับช่วงเดียวกันของปีก่อน โดยลดลงเล็กน้อยร้อยละ 0.5

**การใช้น้ำมันสำเร็จรูป** ช่วง 9 เดือนแรกของปี 2556 อยู่ที่ระดับ 790 พันบาร์เรลต่อวัน เพิ่มขึ้นจากช่วงเดียวกันของปีก่อนร้อยละ 3.1 ทั้งนี้ น้ำมันสำเร็จรูปเกือบทุกประเภทมีการใช้เพิ่มขึ้น ยกเว้นน้ำมันเตา และน้ำมันก๊าดที่มีการใช้ลดลงร้อยละ 11.4 และร้อยละ 19.9 ตามลำดับ รวมทั้งน้ำมันเบนซิน 91 ที่มีการใช้ลดลงจากมาตรการยกเลิกการจำหน่าย อย่างไรก็ตาม การจำหน่ายน้ำมันเบนซิน 91 ในต่างจังหวัดได้ผ่อนผันให้สามารถจำหน่ายได้จนถึงสิ้นเดือนมีนาคม 2556 เพื่อรอให้น้ำมันคงเหลือในคลังหมด ทำให้ในช่วงไตรมาสแรกยังมีปริมาณการใช้น้ำมันดังกล่าวอยู่บางส่วน

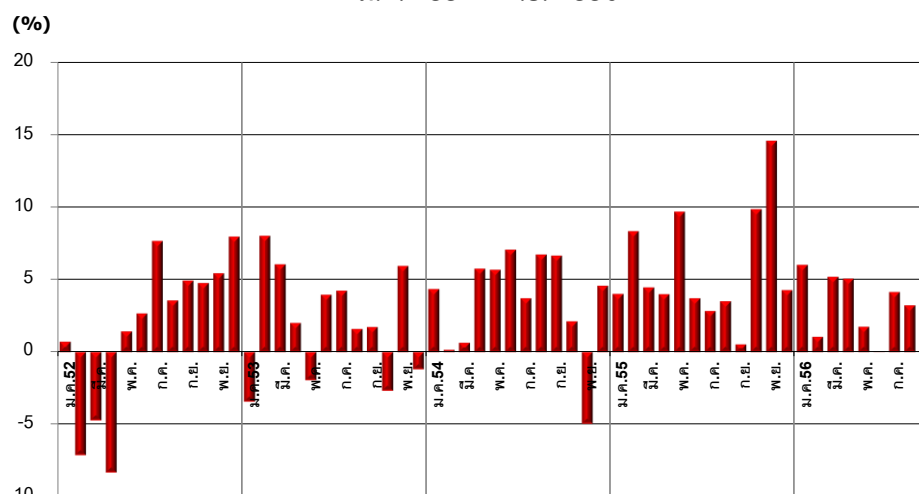
**การนำเข้าและส่งออกน้ำมันสำเร็จรูป** ช่วง 9 เดือนแรกของปี 2556 มีการนำเข้าน้ำมันสำเร็จรูปที่ระดับ 75 พันบาร์เรลต่อวัน เพิ่มขึ้นจากช่วงเดียวกันของปีก่อนร้อยละ 7.7 ตามความต้องการใช้ในประเทศที่เพิ่มสูงขึ้น รวมทั้งเพื่อใช้เป็นเชื้อเพลิงทดแทนระหว่างก๊าซธรรมชาติจากประเทศพม่าหยุดจ่าย ด้านการส่งออกน้ำมันสำเร็จรูปมีปริมาณลดลงร้อยละ 3.2 อยู่ที่ระดับ 192 พันบาร์เรลต่อวัน

### การผลิต การใช้ การนำเข้า และการส่งออกน้ำมันสำเร็จรูป

| 2556 (ม.ค.-ก.ย.)    | ปริมาณ (พันบาร์เรล/วัน) |              |           |            | เปลี่ยนแปลง (%) |            |            |             |
|---------------------|-------------------------|--------------|-----------|------------|-----------------|------------|------------|-------------|
|                     | การใช้                  | การผลิต      | การนำเข้า | การส่งออก  | การใช้          | การผลิต    | การนำเข้า  | การส่งออก   |
| <b>เบนซิน</b>       | 141                     | 169          | 5         | 28         | 8.4             | 7.8        | 2.5        | 3.0         |
| เบนซิน 91           | 3                       | 24           | -         | 23         | -95.5           | -70.2      | -          | -10.9       |
| เบนซิน 95           | 11                      | 17           | -         | 5          | 1,358.8         | 523.5      | -          | 206.4       |
| แก๊สโซฮอล์ 91       | 57                      | 57           | -         | -          | 61.0            | 61.0       | -          | -           |
| แก๊สโซฮอล์ 95       | 71                      | 71           | -         | 0.1        | 85.4            | 86.2       | -          | 4,335.0     |
| เบนซินพื้นฐาน       | -                       | -            | 5         | -          | -               | -          | 13.7       | -           |
| <b>ดีเซล</b>        | 361                     | 429          | 5         | 76         | 2.2             | -0.5       | 1,185.3    | -16.4       |
| น้ำมันก๊าด          | 0.2                     | 9            | -         | 0.2        | -19.9           | 406.9      | -          | -78.6       |
| น้ำมันเครื่องบิน    | 94                      | 112          | 0.4       | 22         | 8.6             | 11.9       | 598.7      | 65.5        |
| น้ำมันเตา           | 38                      | 103          | 5         | 65         | -11.4           | -3.0       | -32.8      | -0.9        |
| ก๊าซปิโตรเลียมเหลว* | 155                     | 185          | 60        | 0.2        | 1.5             | -2.3       | 5.4        | -28.7       |
| <b>รวม</b>          | <b>790</b>              | <b>1,006</b> | <b>75</b> | <b>192</b> | <b>3.1</b>      | <b>2.1</b> | <b>7.7</b> | <b>-3.2</b> |

\*ไม่รวมการใช้เพื่อเป็นวัตถุดิบในอุตสาหกรรมปิโตรเคมี

### อัตราการขยายตัวของการใช้น้ำมันสำเร็จรูป ม.ค. 2552 - ก.ย. 2556



- **น้ำมันเบนซิน**

**การผลิตน้ำมันเบนซิน** ช่วง 9 เดือนแรกของปี 2556 อยู่ที่ระดับ 169 พันบาร์เรลต่อวัน เพิ่มขึ้นจากช่วงเดียวกันของปีก่อนร้อยละ 7.8 โดยเบนซิน 91 ผลิตได้ 24 พันบาร์เรลต่อวัน ลดลงร้อยละ 70.2 จากการยกเลิกจำหน่ายเบนซิน 91 ในขณะที่แก๊สโซฮอล์ 91 ผลิตได้ 57 พันบาร์เรลต่อวัน เพิ่มขึ้นร้อยละ 61.0 เบนซิน 95 ผลิตได้ 17 พันบาร์เรลต่อวัน เพิ่มขึ้นถึงร้อยละ 523.5 เพื่อรองรับความต้องการใช้ทดแทนเบนซิน 91 ที่เพิ่มสูงขึ้นมาก และแก๊สโซฮอล์ 95 ผลิตได้ 71 พันบาร์เรลต่อวัน เพิ่มขึ้นร้อยละ 86.2

**การใช้น้ำมันเบนซิน** ช่วง 9 เดือนแรกของปี 2556 อยู่ที่ระดับ 141 พันบาร์เรลต่อวัน เพิ่มขึ้นจากช่วงเดียวกันของปีก่อนร้อยละ 8.4 ทั้งนี้การใช้น้ำมันเบนซินทุกประเภทเพิ่มขึ้นจากผลของนโยบายยกเลิกการใช้เบนซิน 91 ซึ่งทำให้ปริมาณการใช้เบนซิน 91 ลดลงร้อยละ 95.5 ในขณะที่การใช้เบนซิน 95 เพิ่มขึ้นถึงกว่า 10 เท่า จาก 1 พันบาร์เรลต่อวัน ในช่วง 9 เดือนแรกของปี 2555 เป็น 11 พันบาร์เรลต่อวัน ในช่วง 9 เดือนแรกของปีนี้ หรือเพิ่มขึ้นร้อยละ 1,358.8 เช่นเดียวกับการใช้แก๊สโซฮอล์ 91 ซึ่งเพิ่มขึ้นร้อยละ 61.0 และการใช้แก๊สโซฮอล์ 95 เพิ่มขึ้นร้อยละ 85.4 โดยทั้งการใช้แก๊สโซฮอล์ 95(E10) แก๊สโซฮอล์ 95(E20) และแก๊สโซฮอล์ 95(E85) ยังคงมีการใช้เพิ่มขึ้นอย่างต่อเนื่องจากมาตรการจูงใจด้านราคาและจำนวนสถานีจำหน่ายที่เพิ่มขึ้นจากการเปลี่ยนหัวจ่ายเบนซิน 91 มาเป็นหัวจ่ายแก๊สโซฮอล์ โดย ณ สิ้นเดือนกันยายน 2556 มีสถานีจำหน่ายแก๊สโซฮอล์ 95(E20) จำนวน 1,835 แห่ง แบ่งเป็นของ ปตท. 919 แห่ง บางจาก 663 แห่ง ปตท.บริหารธุรกิจค้าปลีก 137 แห่ง ไทยออยล์ 1 แห่ง เซลล์ 51 แห่ง และเชฟรอน 64 แห่ง และสถานีจำหน่าย แก๊สโซฮอล์ 95(E85) จำนวน 196 แห่ง โดยแบ่งเป็นของ ปตท. 55 แห่ง บางจาก 87 แห่ง ระยองเพียว 44 แห่ง และสยามเคมี 10 แห่ง

**การนำเข้าและส่งออกน้ำมันเบนซิน** ช่วง 9 เดือนแรกของปี 2556 การนำเข้าอยู่ที่ระดับ 5 พันบาร์เรลต่อวัน เพิ่มขึ้นร้อยละ 2.5 เนื่องจากในช่วงไตรมาสสองโรงกลั่นน้ำมันหลายแห่งปิดซ่อมบำรุง ทำให้กลุ่มน้ำมันเบนซินที่ผลิตเข้าระบบลดลง ส่งผลให้ต้องนำเข้าเบนซินพื้นฐานเพิ่มสูงขึ้น ส่วนการส่งออกเบนซินอยู่ที่ระดับ 28 พันบาร์เรลต่อวัน เพิ่มขึ้นร้อยละ 3.0

### อัตราการขยายตัวของการใช้้ำมันเบนซิน

ม.ค. 2552 - ก.ย. 2556



**เอทานอล** ปัจจุบันมีโรงงานผลิตเอทานอลที่เดินระบบแล้ว 21 โรง มีกำลังการผลิตรวม 3.89 ล้าน ลิตรต่อวัน หรืออยู่ที่ระดับ 24 พันบาร์เรลต่อวัน โดยในช่วง 9 เดือนแรกของปี 2556 มีการผลิตเอทานอลเพื่อใช้เป็นพลังงาน 2.65 ล้านลิตรต่อวัน หรืออยู่ที่ระดับ 17 พันบาร์เรลต่อวัน เพิ่มขึ้นร้อยละ 44.4 จากช่วงเดียวกันของปีก่อน จากผลของนโยบายยกเลิกการใช้เบนซิน 91 ด้านราคาเฉลี่ยเอทานอลช่วง 9 เดือนแรกของปี 2556 อยู่ที่ราคา 24.83 บาทต่อลิตร สูงขึ้นจากช่วงเดียวกันของปีก่อนซึ่งอยู่ที่ราคา 21.03 บาทต่อลิตร

● **น้ำมันดีเซล**

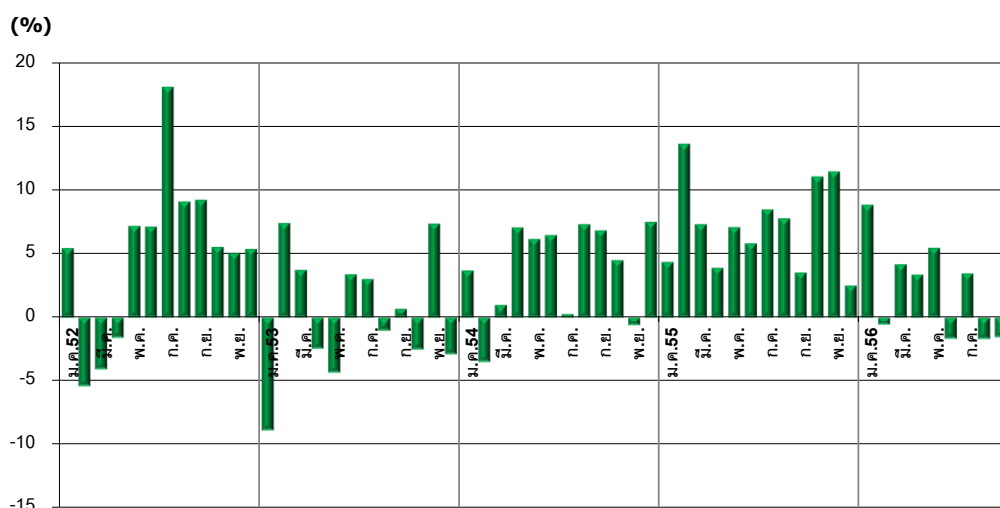
**การผลิตน้ำมันดีเซล** ช่วง 9 เดือนแรกของปี 2556 อยู่ที่ระดับ 429 พันบาร์เรลต่อวัน ลดลงจากช่วงเดียวกันของปีก่อนเล็กน้อยร้อยละ 0.5

**การใช้น้ำมันดีเซล** ช่วง 9 เดือนแรกของปี 2556 อยู่ที่ระดับ 361 พันบาร์เรลต่อวัน เพิ่มขึ้นจากช่วงเดียวกันของปีก่อนร้อยละ 2.2 เนื่องจากราคาขายปลีกน้ำมันดีเซลยังคงได้รับการตรึงราคาให้อยู่ในระดับต่ำ อย่างไรก็ตามในช่วงไตรมาสสามของปีการใช้น้ำมันดีเซลเริ่มปรับตัวลดลงตามรอบฤดูกาล เนื่องจากเข้าสู่ช่วงฤดูฝน ทำให้มีฝนตกหนักประกอบกับน้ำท่วมในหลายพื้นที่ ส่งผลให้ความต้องการใช้น้ำมันดีเซลเพื่อการขนส่งพืชผลทางการเกษตรลดน้อยลง

**การนำเข้าและส่งออกน้ำมันดีเซล** ช่วง 9 เดือนแรกของปี 2556 การนำเข้าอยู่ที่ระดับ 5 พันบาร์เรลต่อวัน เพิ่มสูงขึ้นจากช่วงเดียวกันของปีก่อนถึงกว่า 10 เท่า จากการใช้เป็นเชื้อเพลิงสำรองในการผลิตไฟฟ้าช่วงที่ประเทศพม่าหยุดจ่ายก๊าซธรรมชาติในเดือนเมษายน ด้านการส่งออกอยู่ที่ระดับ 76 พันบาร์เรลต่อวัน ลดลงร้อยละ 16.4 เนื่องจากมีความต้องการใช้ภายในประเทศในระดับสูง

**อัตราการขยายตัวของการใช้น้ำมันดีเซล**

ม.ค. 2552 - ก.ย. 2556



**ไบโอดีเซล** การผลิตไบโอดีเซล ปี 100 ปัจจุบันมีโรงงานผลิตที่ได้คุณภาพตามประกาศของกรมธุรกิจพลังงาน จำนวน 11 ราย มีกำลังการผลิตรวม 4.96 ล้านลิตรต่อวัน หรือประมาณ 31 พันบาร์เรลต่อวัน โดยช่วง 9 เดือนแรกของปี 2556 มีการผลิตไบโอดีเซล ปี 100 เพื่อใช้เป็นพลังงาน 2.80 ล้านลิตรต่อวัน หรืออยู่ที่ระดับ 18 พันบาร์เรลต่อวัน เพิ่มขึ้นร้อยละ 14.4 จากช่วงเดียวกันของปีก่อน เนื่องจากกรมธุรกิจพลังงานได้ออกประกาศปรับเพิ่มสัดส่วนไบโอดีเซลในน้ำมันดีเซลจากเดิมร้อยละ 3.5 – 5 มาอยู่ที่ร้อยละ 4.5 – 5 ตั้งแต่วันที่ 1 พฤศจิกายน 2555 เพื่อแก้ปัญหาปาล์มน้ำมันล้นตลาด

- **น้ำมันเตา**

**การผลิตน้ำมันเตา** ช่วง 9 เดือนแรกของปี 2556 อยู่ที่ระดับ 103 พันบาร์เรลต่อวัน ลดลงร้อยละ 3.0 เมื่อเทียบกับช่วงเดียวกันของปีก่อน

**การใช้น้ำมันเตา** ช่วง 9 เดือนแรกของปี 2556 อยู่ที่ระดับ 38 พันบาร์เรลต่อวัน ลดลงจากช่วงเดียวกันของปีก่อนร้อยละ 11.4 โดยส่วนใหญ่ใช้เป็นเชื้อเพลิงในภาคอุตสาหกรรม อยู่ที่ระดับ 32 พันบาร์เรลต่อวัน ที่เหลือเป็นการใช้เป็นเชื้อเพลิงในการผลิตไฟฟ้า 6 พันบาร์เรลต่อวัน

**การนำเข้าและส่งออกน้ำมันเตา** ช่วง 9 เดือนแรกของปี 2556 มีการนำเข้าอยู่ที่ระดับ 5 พันบาร์เรลต่อวัน ลดลงจากช่วงเดียวกันของปีก่อนร้อยละ 32.8 ด้านการส่งออกน้ำมันเตาอยู่ที่ระดับ 65 พันบาร์เรลต่อวัน ซึ่งส่วนใหญ่เป็นน้ำมันเตา Grade 5 ที่มีปริมาณเกินความต้องการใช้ภายในประเทศ

- **น้ำมันเครื่องบิน**

**การผลิตน้ำมันเครื่องบิน** ช่วง 9 เดือนแรกของปี 2556 อยู่ที่ระดับ 112 พันบาร์เรลต่อวัน เพิ่มขึ้นจากช่วงเดียวกันของปีก่อนร้อยละ 11.9 จากความต้องการใช้ภายในประเทศที่เพิ่มขึ้น

**การใช้น้ำมันเครื่องบิน** ช่วง 9 เดือนแรกของปี 2556 อยู่ที่ระดับ 94 พันบาร์เรลต่อวัน เพิ่มขึ้นจากช่วงเดียวกันของปีก่อนร้อยละ 8.6 จากการขนส่งทางอากาศที่ขยายตัวสูง สืบเนื่องจากจำนวนนักท่องเที่ยวที่ยังขยายตัวเพิ่มขึ้นอย่างต่อเนื่อง โดยในช่วงไตรมาสสามมีนักท่องเที่ยวต่างประเทศเดินทางเข้าประเทศไทย 6.7 ล้านคน เพิ่มขึ้นร้อยละ 26.1

**การนำเข้าและส่งออกน้ำมันเครื่องบิน** ช่วง 9 เดือนแรกของปี 2556 มีการนำเข้าอยู่ที่ระดับ 0.4 พันบาร์เรลต่อวัน และมีการส่งออกอยู่ที่ระดับ 22 พันบาร์เรลต่อวัน

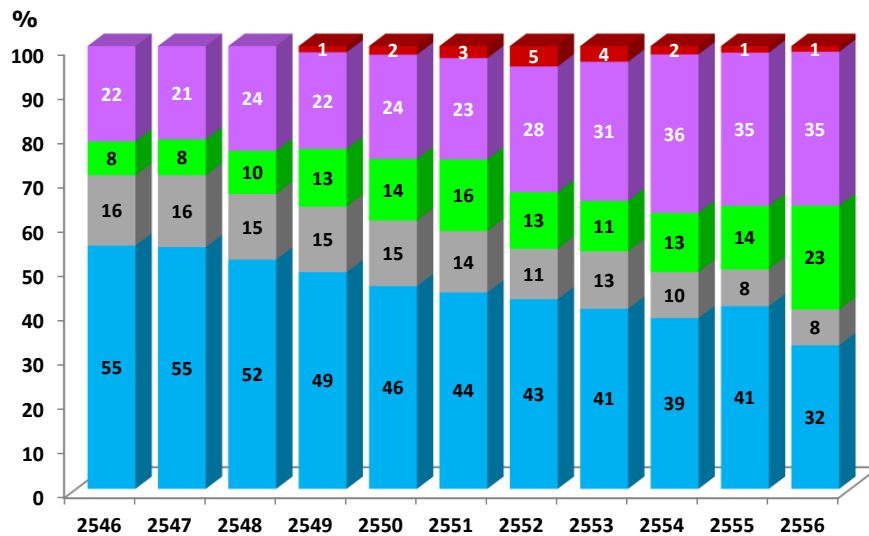
- **ก๊าซปิโตรเลียมเหลว (LPG), โพรเพน และบิวเทน**

**การผลิต LPG** ช่วง 9 เดือนแรกของปี 2556 อยู่ที่ระดับ 4,338 พันตัน ลดลงจากช่วงเดียวกันของปีก่อนร้อยละ 2.4 โดยเป็นการผลิตจากโรงแยกก๊าซที่ระดับ 2,930 พันตัน ลดลงร้อยละ 1.5 เช่นเดียวกับการผลิต LPG จากโรงกลั่นน้ำมันอยู่ที่ระดับ 1,409 พันตัน ลดลงร้อยละ 4.2 เนื่องจากมีโรงแยกก๊าซของ ปตท. และโรงกลั่นน้ำมันหลายแห่งหยุดซ่อมบำรุงในช่วงดังกล่าว

**การใช้ LPG** ช่วง 9 เดือนแรกของปี 2556 อยู่ที่ระดับ 5,591 พันตัน เพิ่มขึ้นจากช่วงเดียวกันของปีก่อนร้อยละ 1.4 โดยการใช้ใน *อุตสาหกรรมปิโตรเคมี* คิดเป็นสัดส่วนการใช้สูงสุด ร้อยละ 35 มีการใช้ใกล้เคียงกับช่วงเดียวกันของปีก่อน โดยเพิ่มขึ้นเล็กน้อยร้อยละ 0.9 *ภาคครัวเรือน* คิดเป็นสัดส่วนร้อยละ 32 ของปริมาณการใช้ทั้งหมด มีการใช้ลดลงร้อยละ 19.5 ทั้งนี้ กรม มีมติเมื่อวันที่ 13 สิงหาคม 2556 เห็นชอบตามมติ กพข. ปรับราคาขายปลีกก๊าซ LPG ภาคครัวเรือน โดยให้ปรับขึ้นเดือนละ 0.50 บาทต่อกิโลกรัม ตั้งแต่วันที่ 1 กันยายน 2556 เป็นต้นไป จนสะท้อนต้นทุนโรงแยกก๊าซธรรมชาติที่ 24.82 บาทต่อกิโลกรัม และช่วยเหลือกลุ่มผู้ได้รับผลกระทบทั้งในส่วนของครัวเรือนรายได้น้อย ร้านค้า หาบเร่ แผงลอยอาหารตามเกณฑ์ที่กำหนด ด้าน *ภาคอุตสาหกรรม* คิดเป็นสัดส่วนร้อยละ 8 มีการใช้ลดลงร้อยละ 1.8 *การใช้เอง* คิดเป็นสัดส่วนร้อยละ 1 มีการใช้ลดลงร้อยละ 15.9 ในขณะที่ *ภาคขนส่ง* คิดเป็นสัดส่วนร้อยละ 23 มีการใช้เพิ่มขึ้นร้อยละ 65.2 เนื่องจากมีการตรึงราคาจำหน่าย LPG ภาคขนส่งไว้ที่ 21.38 บาทต่อกิโลกรัม ซึ่งต่ำกว่าราคาขายปลีกน้ำมันเชื้อเพลิงในประเทศมาก ส่งผลให้ความต้องการใช้ LPG เป็นเชื้อเพลิงในรถยนต์ยังคงมีการขยายตัวอย่างต่อเนื่อง นอกจากนี้ส่วนหนึ่งมาจากกรมธุรกิจพลังงานมีมาตรการสกัดกั้นการลักลอบนำก๊าซ LPG ไปจำหน่าย

ผิดประเภท รวมทั้งจำกัดโควตาโรงบรรจุ LPG มาตั้งแต่เดือนมกราคม 2556 ส่งผลให้ตัวเลขการใช้ LPG ภาคครัวเรือนลดลงโดยเพิ่มขึ้นในภาคขนส่ง

สัดส่วนการใช้ LPG 2546 - 2556 (ม.ค. - ก.ย.)



การนำเข้าและส่งออก LPG ช่วง 9 เดือนแรกของปี 2556 มีการนำเข้าในรูปแบบของ LPG โพรเพนและบิวเทน อยู่ที่ 1,412 พันตัน เพิ่มขึ้นจากช่วงเดียวกันของปีก่อนร้อยละ 5.4 โดยเฉพาะตั้งแต่ช่วงเดือนสิงหาคม เป็นผลจากการหยุดซ่อมบำรุงของโรงแยกก๊าซธรรมชาติหน่วยที่ 3 และหน่วยผลิตของโรงแยกก๊าซธรรมชาติหน่วยที่ 5 เสียหายจากเกิดเหตุฟ้าผ่าอุปกรณ์แลกเปลี่ยนความร้อน ทำให้ต้องนำเข้า LPG โพรเพนและบิวเทนเพิ่มขึ้น ตลอดจนทำให้การส่งออก LPG ลดลงร้อยละ 28.8

การผลิตและการใช้ LPG, โพรเพน และบิวเทน

หน่วย : พันตัน

|                     | 2554         | 2555         | ม.ค. - ก.ย.  |              | เปลี่ยนแปลง (%)  |
|---------------------|--------------|--------------|--------------|--------------|------------------|
|                     |              |              | 2555         | 2556         | 2556 (ม.ค.-ก.ย.) |
| <b>การจัดการ</b>    | <b>6,859</b> | <b>7,779</b> | <b>5,782</b> | <b>5,750</b> | <b>-0.6</b>      |
| - การผลิต           | 5,422        | 6,049        | 4,444        | 4,338        | -2.4             |
| โรงแยกก๊าซ          | 3,428        | 4,078        | 2,973        | 2,930        | -1.5             |
| โรงกลั่นน้ำมัน      | 1,994        | 1,971        | 1,470        | 1,409        | -4.2             |
| อื่นๆ               |              |              |              |              |                  |
| - การนำเข้า         | 1,437        | 1,730        | 1,339        | 1,412        | 5.4              |
| <b>ความต้องการ</b>  | <b>6,906</b> | <b>7,396</b> | <b>5,523</b> | <b>5,596</b> | <b>1.3</b>       |
| - การใช้            | 6,890        | 7,386        | 5,516        | 5,591        | 1.4              |
| ครัวเรือน           | 2,656        | 3,047        | 2,251        | 1,812        | -19.5            |
| อุตสาหกรรม          | 718          | 614          | 462          | 454          | -1.8             |
| รถยนต์              | 920          | 1,061        | 794          | 1,311        | 65.2             |
| อุตสาหกรรมปิโตรเคมี | 2,465        | 2,555        | 1,923        | 1,941        | 0.9              |
| ใช้เอง              | 131          | 110          | 86           | 73           | -15.9            |
| - การส่งออก         | 16           | 10           | 8            | 5            | -28.8            |

● **การใช้พลังงานในการขนส่งทางบก** ช่วง 9 เดือนแรกของปี 2556 การใช้พลังงานอยู่ที่ระดับ 17,647 พันตันเทียบเท่าน้ำมันดิบ เพิ่มขึ้นจากช่วงเดียวกันของปีก่อนร้อยละ 8.4 โดยเป็นการเพิ่มขึ้นทุกชนิดเชื้อเพลิง ทั้งการใช้น้ำมันดีเซล ซึ่งคิดเป็นสัดส่วนร้อยละ 54 ของการใช้พลังงานในการขนส่งทางบก มีการใช้เพิ่มขึ้นร้อยละ 2.3 รองลงมาคือน้ำมันเบนซิน สัดส่วนร้อยละ 26 มีการใช้เพิ่มขึ้นร้อยละ 8.4 รวมทั้งการใช้ NGV และ LPG ในรถยนต์ ซึ่งคิดเป็นสัดส่วนร้อยละ 12 และร้อยละ 9 ตามลำดับ โดยมีรายละเอียดดังนี้

**การใช้ NGV** เพิ่มขึ้นร้อยละ 10.9 เนื่องจากผู้ขับรถหันมาใช้ NGV มากขึ้น จากราคาที่ถูกกว่าน้ำมันเชื้อเพลิง โดยยังคงตรึงราคาขายปลีก NGV ไว้ที่ 10.50 บาท/กิโลกรัม ตั้งแต่วันที่ 16 สิงหาคม 2555 เป็นต้นมา โดย ณ เดือนกันยายน 2556 มีจำนวนรถ NGV ทั้งสิ้น 425,454 คัน ทดแทนน้ำมันเบนซินร้อยละ 21.0 และทดแทนน้ำมันดีเซลได้ร้อยละ 5.2 มีจำนวนสถานีบริการ NGV ทั้งหมด 486 สถานี

**การใช้ LPG ในรถยนต์** เพิ่มขึ้นร้อยละ 15.1 สะท้อนให้เห็นถึงการที่ผู้ขับรถส่วนหนึ่งหันมาใช้ LPG แทนการใช้น้ำมันเชื้อเพลิงเนื่องจากมีราคาถูกกว่า โดย ณ เดือนกันยายน 2556 มีรถที่ใช้ LPG ทั้งสิ้น 1,107,128 คัน ทั้งนี้ จากมติ ครม. เมื่อวันที่ 14 พฤษภาคม 2555 เห็นชอบให้ กบง. พิจารณาการปรับราคาขายปลีก LPG ภาคขนส่งให้ราคาไม่เกินต้นทุน LPG จากโรงกลั่นน้ำมัน โดยกำหนดอัตราเงินส่งเข้ากองทุนน้ำมันเชื้อเพลิงในแต่ละเดือนได้ตามความเหมาะสม เริ่มตั้งแต่วันที่ 16 สิงหาคม 2555 เป็นต้นไป อย่างไรก็ตามปัจจุบันอยู่ระหว่างการศึกษาความเหมาะสมของการปรับโครงสร้างราคา LPG ภาคขนส่ง

### การใช้พลังงานในการขนส่งทางบก

หน่วย: พันตันเทียบเท่าน้ำมันดิบ (KTOE)

|            | 2554          | 2555          | 2556 (ม.ค.-ก.ย.) |             | เปลี่ยนแปลง (%) |            |                  |
|------------|---------------|---------------|------------------|-------------|-----------------|------------|------------------|
|            |               |               | ปริมาณ           | สัดส่วน (%) | 2554            | 2555       | 2556 (ม.ค.-ก.ย.) |
| เบนซิน     | 5,462         | 5,741         | 4,565            | 26          | -1.2            | 5.1        | 8.4              |
| ดีเซล      | 11,638        | 12,471        | 9,497            | 54          | 1.6             | 7.2        | 2.3              |
| LPG        | 1,073         | 1,238         | 1,530            | 9           | 35.3            | 15.3       | 65.2             |
| NGV        | 2,068         | 2,498         | 2,055            | 12          | 27.5            | 20.8       | 10.9             |
| <b>รวม</b> | <b>20,242</b> | <b>21,947</b> | <b>17,647</b>    | <b>100</b>  | <b>4.4</b>      | <b>8.4</b> | <b>8.4</b>       |

## 9. ถ่านหิน/ลิกไนต์

● **การจัดการลิกไนต์/ถ่านหิน** ช่วง 9 เดือนแรกของปี 2556 มีปริมาณการจัดการอยู่ที่ระดับ 11,523 พันตันเทียบเท่าน้ำมันดิบ ลดลงจากช่วงเดียวกันของปีก่อนร้อยละ 6.0

**การผลิตลิกไนต์** ช่วง 9 เดือนแรกของปี 2556 มีปริมาณ 3,516 พันตันเทียบเท่าน้ำมันดิบ ลดลงจากช่วงเดียวกันของปีก่อนร้อยละ 3.9 โดยร้อยละ 90 ของการผลิตลิกไนต์ในประเทศผลิตจากเหมืองแม่เมาะของ กฟผ. จำนวน 3,178 พันตันเทียบเท่าน้ำมันดิบ ส่วนที่เหลือร้อยละ 10 เป็นการผลิตจากเหมืองเอกชนจำนวน 338 พันตันเทียบเท่าน้ำมันดิบ

**การนำเข้าถ่านหิน** ช่วง 9 เดือนแรกของปี 2556 มีปริมาณ 8,007 พันตันเทียบเท่าน้ำมันดิบ ลดลงจากช่วงเดียวกันของปีก่อนร้อยละ 6.8

- การใช้ลิแกนด์/ถ่านหิน ช่วง 9 เดือนแรกของปี 2556 มีปริมาณการใช้อยู่ที่ระดับ 11,808 พันตัน เทียบเท่าน้ำมันดิบ ลดลงจากช่วงเดียวกันของปีก่อนร้อยละ 2.4

**การใช้ลิแกนด์** ช่วง 9 เดือนแรกของปี 2556 อยู่ที่ระดับ 3,854 พันตัน เทียบเท่าน้ำมันดิบ เพิ่มขึ้นจากช่วงเดียวกันของปีก่อนร้อยละ 5.7 โดยร้อยละ 82 ของปริมาณการใช้ลิแกนด์ เป็นการใช้ในภาคการผลิตไฟฟ้าของ กฟผ. ส่วนที่เหลือร้อยละ 18 ส่วนใหญ่นำไปใช้ในอุตสาหกรรมการผลิตปูนซีเมนต์

**การใช้ถ่านหินนำเข้า** ช่วง 9 เดือนแรกของปี 2556 อยู่ที่ระดับ 7,953 พันตัน เทียบเท่าน้ำมันดิบ ลดลงร้อยละ 5.9 โดยใช้ในภาคอุตสาหกรรมร้อยละ 52 ของปริมาณการใช้ถ่านหิน ส่วนที่เหลือร้อยละ 48 ใช้เป็นเชื้อเพลิงในการผลิตไฟฟ้าของ SPP และ IPP

### การผลิตและการใช้ลิแกนด์/ถ่านหิน

หน่วย: พันตันเทียบเท่าน้ำมันดิบ

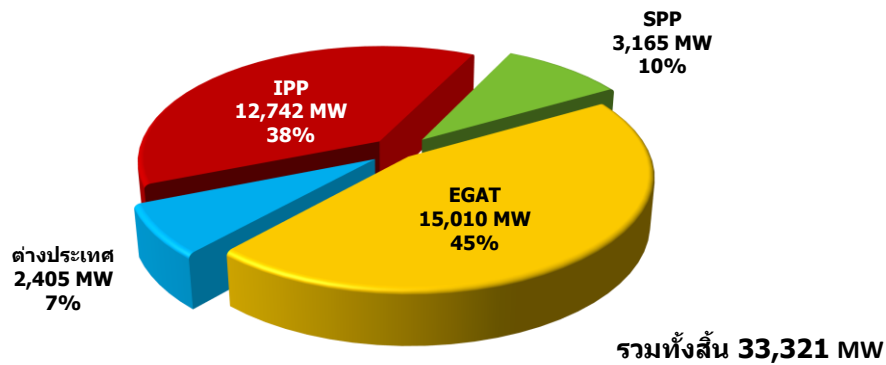
|                            | 2555          | 2556 (ม.ค.-ก.ย.) |                 |            |
|----------------------------|---------------|------------------|-----------------|------------|
|                            |               | ปริมาณ           | เปลี่ยนแปลง (%) | สัดส่วน(%) |
| <b>การจัดการ</b>           | <b>16,240</b> | <b>11,523</b>    | <b>-6.0</b>     |            |
| <b>การผลิตลิแกนด์</b>      | <b>4,752</b>  | <b>3,516</b>     | <b>-3.9</b>     | 100        |
| การไฟฟ้าฝ่ายผลิตฯ          | 4,109         | 3,178            | 1.4             | 90         |
| เหมืองเอกชน                | 643           | 338              | -35.5           | 10         |
| <b>การนำเข้าถ่านหิน</b>    | <b>11,488</b> | <b>8,007</b>     | <b>-6.8</b>     |            |
| <b>ความต้องการ</b>         | <b>16,407</b> | <b>11,808</b>    | <b>-2.4</b>     |            |
| <b>การใช้ลิแกนด์</b>       | <b>4,919</b>  | <b>3,854</b>     | <b>5.7</b>      | 100        |
| ผลิตกระแสไฟฟ้า             | 4,150         | 3,152            | 0.4             | 82         |
| อุตสาหกรรม                 | 769           | 702              | 38.4            | 18         |
| <b>การใช้ถ่านหิน</b>       | <b>11,488</b> | <b>7,953</b>     | <b>-5.9</b>     | 100        |
| ผลิตกระแสไฟฟ้า (SPPและIPP) | 4,856         | 3,815            | 7.3             | 48         |
| อุตสาหกรรม                 | 6,632         | 4,138            | -15.5           | 52         |

## 10. ไฟฟ้า

**กำลังการผลิตติดตั้ง** ณ วันที่ 30 กันยายน 2556 มีจำนวนรวมทั้งสิ้น 33,321 เมกะวัตต์ เป็นการผลิตติดตั้งของ กฟผ. 15,010 เมกะวัตต์ คิดเป็นสัดส่วนร้อยละ 45 รับซื้อจาก IPP จำนวน 12,742 เมกะวัตต์ คิดเป็นสัดส่วนร้อยละ 38 รับซื้อจาก SPP จำนวน 3,165 เมกะวัตต์ คิดเป็นสัดส่วนร้อยละ 10 และนำเข้าจาก สปป.ลาว และแลกเปลี่ยนกับมาเลเซีย จำนวน 2,405 เมกะวัตต์ คิดเป็นสัดส่วนร้อยละ 7



กำลังการผลิตติดตั้งแยกตามผู้ประกอบการผลิตไฟฟ้า  
ณ สิ้นเดือนกันยายน 2556

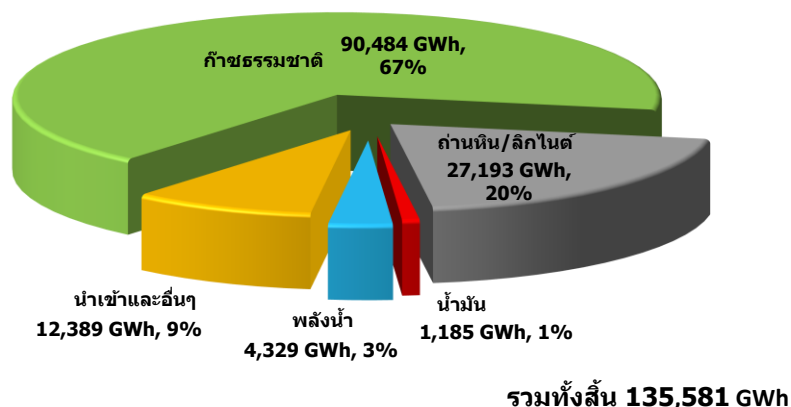


**การผลิตพลังงานไฟฟ้า** ช่วง 9 เดือนแรกของปี 2556 มีการผลิตพลังงานไฟฟ้าจำนวน 135,581 กิกะวัตต์ชั่วโมง เพิ่มขึ้นร้อยละ 2.1 เมื่อเทียบกับช่วงเดียวกันของปีก่อน

การผลิตพลังงานไฟฟ้าตามชนิดของเชื้อเพลิงที่สำคัญในช่วง 9 เดือนแรกของปี 2556 สรุปได้ดังนี้

- การผลิตไฟฟ้าจากก๊าซธรรมชาติ คิดเป็นสัดส่วนร้อยละ 67 ของปริมาณการผลิตไฟฟ้าทั้งหมด อยู่ที่ระดับ 90,484 กิกะวัตต์ชั่วโมง เพิ่มขึ้นจากช่วงเดียวกันของปีก่อนร้อยละ 3.0
- การผลิตไฟฟ้าจากถ่านหิน/ลิกไนต์ คิดเป็นสัดส่วนร้อยละ 20 อยู่ที่ระดับ 27,193 กิกะวัตต์ชั่วโมง เพิ่มขึ้นร้อยละ 4.4
- การผลิตไฟฟ้าจากพลังน้ำ คิดเป็นสัดส่วนร้อยละ 3 อยู่ที่ระดับ 4,329 กิกะวัตต์ชั่วโมง ลดลงร้อยละ 36.6
- การนำเข้าไฟฟ้าจาก สปป. ลาว ไฟฟ้าแลกเปลี่ยนกับมาเลเซีย และอื่นๆ คิดเป็นสัดส่วนร้อยละ 9 อยู่ที่ระดับ 12,389 กิกะวัตต์ชั่วโมง เพิ่มขึ้นร้อยละ 14.6 จากการขอรับซื้อไฟฟ้าจากโครงการน้ำงึม 2 และน้ำเทิน 2 สปป. ลาว เพิ่มขึ้น เพื่อรองรับความต้องการใช้ไฟฟ้าช่วงที่ประเทศพม่าหยุดจ่ายก๊าซธรรมชาติในเดือนเมษายน
- การผลิตไฟฟ้าจากน้ำมันเตาและน้ำมันดีเซล คิดเป็นสัดส่วนร้อยละ 1 อยู่ที่ระดับ 1,185 กิกะวัตต์ชั่วโมง ลดลงจากช่วงเดียวกันของปีก่อน ร้อยละ 4.4

การผลิตไฟฟ้าแยกตามชนิดเชื้อเพลิง  
ม.ค.-ก.ย. 2556



ความต้องการพลังไฟฟ้าสูงสุดสุทธิในระบบของ กฟผ. (Net Peak Generation Requirement) ช่วง 9 เดือนแรกของปี 2556 เกิดขึ้นเมื่อวันพฤหัสบดีที่ 16 พฤษภาคม เวลา 14.00 น. อยู่ที่ระดับ 26,598 เมกะวัตต์ โดยสูงกว่า Peak ของปี 2555 ซึ่งเกิดขึ้นเมื่อวันพฤหัสบดีที่ 26 เมษายน เวลา 14.30 น. ที่ระดับ 26,121 เมกะวัตต์ อยู่ 468 เมกะวัตต์ หรือเพิ่มขึ้นร้อยละ 1.8

### ความต้องการใช้พลังไฟฟ้าสูงสุดและค่าตัวประกอบการใช้ไฟฟ้า

| ปี                 | ความต้องการใช้พลังไฟฟ้าสูงสุด<br>ในระบบของ กฟผ.* (เมกะวัตต์) | ค่าตัวประกอบการใช้ไฟฟ้า<br>(ร้อยละ) |
|--------------------|--|-------------------------------------|
| 2552               | 22,045   | 75.0                                |
| 2553               | 24,010   | 75.9                                |
| 2554               | 23,900   | 75.6                                |
| 2555               | 26,121   | 75.2                                |
| 2556 (ม.ค. - ก.ย.) | 26,598   | 75.6                                |

\* ความต้องการพลังไฟฟ้าสูงสุดสุทธิในระบบของ กฟผ. ไม่รวมไฟฟ้าส่วนที่ใช้เพื่อการผลิตไฟฟ้า (Station service)

**การใช้ไฟฟ้า** ช่วง 9 เดือนแรกของปี 2556 มีการใช้ไฟฟ้ารวมทั้งสิ้น 124,818 กิกะวัตต์ชั่วโมง เพิ่มขึ้นร้อยละ 3.0 จากช่วงเดียวกันของปีก่อนตามการขยายตัวทางเศรษฐกิจ ทั้งนี้การใช้ไฟฟ้าในภาคอุตสาหกรรม ซึ่งเป็นสาขาหลักที่มีการใช้ไฟฟ้าสูงสุด คิดเป็นสัดส่วนร้อยละ 44 ของการใช้ไฟฟ้าทั้งประเทศ มีการใช้ไฟฟ้าเพิ่มขึ้นร้อยละ 1.2 ภาคครัวเรือน สัดส่วนการใช้ไฟฟ้าร้อยละ 23 ใช้ไฟฟ้าเพิ่มขึ้นร้อยละ 5.5 ภาคธุรกิจ สัดส่วนร้อยละ 19 ใช้ไฟฟ้าเพิ่มขึ้นร้อยละ 18.1 กิจการขนาดเล็ก เพิ่มขึ้นร้อยละ 12.3 ในขณะที่ส่วนราชการและองค์กรที่ไม่แสวงหากำไร ใช้ไฟฟ้าลดลงร้อยละ 97.0 เนื่องจากผู้ใช้ไฟฟ้าที่เป็นหน่วยงานราชการถูกจัดเข้าประเภทกิจการขนาดเล็ก ขนาดกลาง และขนาดใหญ่ตั้งแต่เดือนตุลาคม 2555 และภาคเกษตรกรรม ใช้ไฟฟ้าลดลงร้อยละ 1.6 โดยมีรายละเอียดดังนี้

### การใช้ไฟฟ้าย่อยสาขา

หน่วย : กิกะวัตต์ชั่วโมง

| สาขา                                    | 2553           | 2554           | 2555           | 2556 (ม.ค.-ก.ย.) |             |             |
|---|----------------|----------------|----------------|------------------|-------------|-------------|
|   |                |                |                | ปริมาณ           | เปลี่ยนแปลง | สัดส่วน (%) |
| ครัวเรือน                               | 33,216         | 32,799         | 36,447         | 28,868           | 5.5         | 23          |
| กิจการขนาดเล็ก                          | 15,586         | 15,446         | 17,013         | 14,014           | 12.3        | 11          |
| ธุรกิจ                                  | 22,996         | 23,660         | 27,088         | 23,158           | 18.1        | 19          |
| อุตสาหกรรม                              | 68,039         | 67,942         | 72,336         | 54,766           | 1.2         | 44          |
| ส่วนราชการและองค์กร<br>ที่ไม่แสวงหากำไร | 5,049          | 4,888          | 3,799          | 113              | -97.0       | 0.1         |
| เกษตรกรรม                               | 335            | 297            | 377            | 301              | -1.6        | 0.2         |
| อื่นๆ                                   | 4,080          | 3,823          | 4,718          | 3,599            | -1.5        | 3           |
| <b>รวม</b>                              | <b>149,301</b> | <b>148,855</b> | <b>161,779</b> | <b>124,818</b>   | <b>3.0</b>  | <b>100</b>  |

**การใช้ไฟฟ้าในเขตนครหลวง** ช่วง 9 เดือนแรกของปี 2556 อยู่ที่ระดับ 36,728 กิกะวัตต์ชั่วโมง เพิ่มขึ้นจากช่วงเดียวกันของปีก่อนร้อยละ 1.2 โดยผู้ใช้ไฟฟ้าเกือบทุกกลุ่มมีการใช้เพิ่มขึ้นเมื่อเทียบกับช่วงเดียวกันของปีก่อน ยกเว้นภาคอุตสาหกรรมที่มีการใช้ไฟฟ้าลดลง ร้อยละ 1.2

**การใช้ไฟฟ้าในเขตภูมิภาค** ช่วง 9 เดือนแรกของปี 2556 อยู่ที่ระดับ 86,789 กิกะวัตต์ชั่วโมง เพิ่มขึ้นจากช่วงเดียวกันของปีก่อนร้อยละ 4.0 โดยผู้ใช้ไฟฟ้าส่วนใหญ่มีการใช้เพิ่มขึ้นเมื่อเทียบกับช่วงเดียวกันของปีก่อน ยกเว้นส่วนราชการและองค์กรที่ไม่แสวงหากำไร มีการใช้ไฟฟ้าลดลงร้อยละ 98.5 และภาคเกษตรกรรม มีการใช้ไฟฟ้าลดลงร้อยละ 1.6

**การใช้ไฟฟ้าภาคอุตสาหกรรม** ช่วง 9 เดือนแรกของปี 2556 กลุ่มอุตสาหกรรมที่สำคัญส่วนใหญ่มีการขยายตัวของการใช้ไฟฟ้าในอัตราลดลง ตามการชะลอตัวของการผลิตภาคอุตสาหกรรมที่หดตัวต่อเนื่องในไตรมาสสองและไตรมาสสามของปี โดย *อุตสาหกรรมอาหาร* มีการใช้ไฟฟ้าลดลงร้อยละ 1.0 จากปัญหาน้ำท่วมและราคาน้ำมันทรงตัวในระดับสูงทำให้ประชาชนลดการจับจ่ายใช้สอย *อุตสาหกรรมเหล็กและโลหะพื้นฐาน* มีการใช้ไฟฟ้าลดลงร้อยละ 0.5 สาเหตุหลักจากปัจจัยฐานตัวเลขปีที่ผ่านมาที่อยู่ในระดับสูงจากความต้องการใช้สินค้าเพื่อการฟื้นฟูจากเหตุอุทกภัย และความต้องการใช้เหล็กปริมาณมากของอุตสาหกรรมรถยนต์จากนโยบายรถยนต์คันแรก ส่งผลให้เมื่อเทียบกับปีที่ผ่านมาจึงมีการใช้ไฟฟ้าเพื่อการผลิตลดลง *อุตสาหกรรมสิ่งทอ* มีการใช้ไฟฟ้าเพิ่มขึ้นร้อยละ 1.6 จากการผลิตตามคำสั่งซื้อของตลาดสหรัฐอเมริกา เอเชีย และอาเซียนที่ขยายตัวรวมทั้งคำสั่งซื้อที่กระเตื้องขึ้นจากตลาดญี่ปุ่นในช่วงปลายไตรมาสสามเพื่อส่งมอบในช่วงปลายปี ส่งผลให้การใช้ไฟฟ้าในการผลิตผลิตภัณฑ์สิ่งทอเพิ่มสูงขึ้น *อุตสาหกรรมอิเล็กทรอนิกส์* มีการใช้ไฟฟ้าเพิ่มขึ้นร้อยละ 1.4 จากความมั่นใจของผู้ผลิตว่าจะไม่เกิดภาวะน้ำท่วม ประกอบกับคำสั่งซื้อในส่วนของผลิตภัณฑ์ที่นำไปใช้งานระบบ Cloud และการจัดเก็บข้อมูลขนาดใหญ่ ทำให้มีการผลิตอุปกรณ์อิเล็กทรอนิกส์เพิ่มขึ้น *อุตสาหกรรมพลาสติก* มีการใช้ไฟฟ้าเพิ่มขึ้นร้อยละ 2.6 โดยเป็นการเพิ่มการผลิตเพื่อส่งออกตามความต้องการของตลาดจีนและอาเซียน ซึ่งเป็นคู่ค้าหลักของอุตสาหกรรมพลาสติก ด้าน *อุตสาหกรรมยานยนต์* มีการใช้ไฟฟ้าเพิ่มขึ้นร้อยละ 9.4 โดยเป็นการขยายตัวในอัตราที่ลดลงเนื่องจากผู้ประกอบการสามารถผลิตและทยอยส่งมอบรถตามยอดคงค้างจากโครงการรถยนต์คันแรกได้ตามจำนวนที่สั่งจองแล้ว โดยมีรายละเอียดการใช้ไฟฟ้าในกลุ่มอุตสาหกรรมที่สำคัญ ดังนี้

### การใช้ไฟฟ้าในกลุ่มอุตสาหกรรมที่สำคัญ

หน่วย : กิกะวัตต์ชั่วโมง

| ประเภท                 | 2553  | 2554  | 2555  | ม.ค. - ก.ย. |       | เปลี่ยนแปลง (%) |      |                  |
|------------------------|-------|-------|-------|-------------|-------|-----------------|------|------------------|
|                        |       |       |       | 2555        | 2556  | 2554            | 2555 | 2556 (ม.ค.-ก.ย.) |
| 1. อาหาร               | 8,335 | 8,956 | 9,721 | 7,233       | 7,161 | 7.5             | 8.5  | -1.0             |
| 2. เหล็กและโลหะพื้นฐาน | 6,742 | 6,627 | 6,954 | 5,305       | 5,280 | -1.7            | 4.9  | -0.5             |
| 3. สิ่งทอ              | 6,568 | 6,182 | 6,038 | 4,488       | 4,559 | -5.9            | -2.3 | 1.6              |
| 4. อิเล็กทรอนิกส์      | 6,071 | 6,719 | 6,325 | 4,843       | 4,909 | 10.7            | -5.9 | 1.4              |
| 5. พลาสติก             | 4,145 | 4,164 | 4,458 | 3,355       | 3,441 | 0.5             | 7.1  | 2.6              |
| 6. ซีเมนต์             | 3,762 | 3,785 | 4,042 | 3,026       | 3,039 | 0.6             | 6.8  | 0.4              |
| 7. ยานยนต์             | 3,810 | 3,892 | 4,950 | 3,647       | 3,990 | 2.1             | 27.2 | 9.4              |
| 8. เคมีภัณฑ์           | 2,995 | 2,191 | 2,155 | 1,641       | 1,607 | -26.8           | -1.7 | -2.1             |
| 9. ยางและผลิตภัณฑ์ยาง  | 2,657 | 2,779 | 3,012 | 2,261       | 2,305 | 4.6             | 8.4  | 2.0              |
| 10. การผลิตน้ำแข็ง     | 2,577 | 2,420 | 2,697 | 2,033       | 2,063 | -6.1            | 11.5 | 1.5              |

**การใช้ไฟฟ้าภาคธุรกิจ** ช่วง 9 เดือนแรกของปี 2556 การใช้ไฟฟ้าในกลุ่มธุรกิจที่สำคัญทุกกลุ่มเพิ่มขึ้นเมื่อเทียบกับช่วงเดียวกันของปีก่อน โดยในส่วนของ *ห้างสรรพสินค้า ธุรกิจขายปลีก และขายส่ง* มีความต้องการใช้ไฟฟ้าเพิ่มขึ้นตามการขยายตัวของการใช้จ่ายภาคครัวเรือนช่วง 9 เดือนแรกที่ยาวตัวร้อยละ 1.9 ด้าน *ธุรกิจโรงแรม และภัตตาคาร* มีการใช้ไฟฟ้าเพิ่มขึ้นตามการเพิ่มขึ้นของจำนวนนักท่องเที่ยวต่างประเทศที่ไนโตรมาสสามยังคงขยายตัวเร่งขึ้นร้อยละ 15.1 ต่อเนื่องจากการขยายตัวร้อยละ 14.2 ในไตรมาสก่อนหน้า เช่นเดียวกับธุรกิจอสังหาริมทรัพย์ อพาร์ทเมนต์และเกสต์เฮาส์ ที่มีการใช้ไฟฟ้าเพิ่มขึ้นจากการขยายตัวของสาขาอสังหาริมทรัพย์ ซึ่งไตรมาสสามยังคงขยายตัวร้อยละ 3.3 ต่อเนื่องจากการขยายตัวร้อยละ 4.4 ในไตรมาสก่อนหน้า โดยมีรายละเอียดการใช้ไฟฟ้าในกลุ่มธุรกิจที่สำคัญ ดังนี้

### การใช้ไฟฟ้าในกลุ่มธุรกิจที่สำคัญ

หน่วย : กิกะวัตต์ชั่วโมง

| ประเภท                               | 2553  | 2554  | 2555  | ม.ค. - ก.ย. |       | เปลี่ยนแปลง (%) |      |                     |
|--------------------------------------|-------|-------|-------|-------------|-------|-----------------|------|---------------------|
|                                      |       |       |       | 2555        | 2556  | 2554            | 2555 | 2556<br>(ม.ค.-ก.ย.) |
| 1. ห้างสรรพสินค้า                    | 4,006 | 4,160 | 4,491 | 3,358       | 3,473 | 3.8             | 8.0  | 3.4                 |
| 2. โรงแรม                            | 3,327 | 3,340 | 3,671 | 2,743       | 2,916 | 0.4             | 9.9  | 6.3                 |
| 3. อพาร์ทเมนท์และเกสต์เฮาส์          | 2,854 | 2,915 | 3,291 | 2,458       | 2,678 | 2.1             | 12.9 | 8.9                 |
| 4. ขายปลีก                           | 2,486 | 2,595 | 2,969 | 2,212       | 2,387 | 4.4             | 14.4 | 7.9                 |
| 5. อสังหาริมทรัพย์                   | 2,467 | 2,507 | 2,789 | 2,075       | 2,184 | 1.6             | 11.2 | 5.2                 |
| 6. โรงพยาบาลและสถานบริการทางการแพทย์ | 2,047 | 2,025 | 2,222 | 1,636       | 1,802 | -1.0            | 9.7  | 10.1                |
| 7. ขายส่ง                            | 1,730 | 1,899 | 2,242 | 1,660       | 1,721 | 9.8             | 18.1 | 3.7                 |
| 8. ก่อสร้าง                          | 890   | 950   | 980   | 730         | 779   | 6.7             | 3.2  | 6.7                 |
| 9. สถาบันการเงิน                     | 915   | 888   | 950   | 716         | 717   | -2.9            | 7.0  | 0.0                 |
| 10. ภัตตาคารและไนต์คลับ              | 812   | 789   | 869   | 651         | 675   | -2.8            | 10.1 | 3.7                 |

**ค่าเอฟที** ในช่วงเดือนพฤษภาคม – สิงหาคม 2556 อยู่ที่อัตรา 46.92 สตางค์ต่อหน่วย ปรับลดลง 5.12 สตางค์ต่อหน่วย จากค่าเอฟทีในช่วงเดือนมกราคม – เมษายน 2556 ซึ่งอยู่ที่อัตรา 52.04 สตางค์ต่อหน่วย จากปัจจัยค่าเงินบาทแข็งค่าขึ้น ส่งผลให้ราคาซื้อเพลิงโดยรวมลดลง ประกอบกับราคาก๊าซธรรมชาติและน้ำมันเตาในตลาดโลกลดลง อีกทั้งช่วงที่ประเทศพม่าหยุดจ่ายก๊าซธรรมชาติในเดือนเมษายนมีการใช้น้ำมันเตาและน้ำมันดีเซลในการผลิตไฟฟ้าน้อยกว่าแผนที่วางไว้ ทำให้สามารถปรับลดค่าเอฟทีในรอบนี้ได้

อย่างไรก็ดี ในช่วงเดือนกันยายน – ธันวาคม 2556 ค่าเอฟทีปรับขึ้นอีก 7.08 สตางค์ต่อหน่วย มาอยู่ที่อัตรา 54.00 สตางค์ต่อหน่วย เป็นผลจากอัตราแลกเปลี่ยนเงินตราต่างประเทศที่อ่อนค่าลง ส่งผลให้ราคาซื้อเพลิงและต้นทุนในการผลิตไฟฟ้าโดยเฉลี่ยปรับตัวเพิ่มขึ้นด้วย

## 11. รายได้สรรพสามิตและฐานะกองทุนน้ำมัน

รายได้สรรพสามิต จากน้ำมันสำเร็จรูปช่วง 9 เดือนแรกของปี 2556 มีจำนวน 47,982 ล้านบาท

ฐานะกองทุนน้ำมัน ช่วง 9 เดือนแรกของปี 2556 ฐานะกองทุนน้ำมันเท่ากับ 5,444 ล้านบาท

### รายได้สรรพสามิต และฐานะกองทุนน้ำมัน

หน่วย : ล้านบาท

| ณ สิ้นปี                | ภาษีสรรพสามิต | ฐานะกองทุนน้ำมัน | รายรับ (รายจ่าย) |
|-------------------------|---------------|------------------|------------------|
| 2549                    | 74,102        | -41,411          | 35,404           |
| 2550                    | 76,962        | 0                | 41,411           |
| 2551                    | 54,083        | 11,069           | 11,069           |
| 2552                    | 123,445       | 21,294           | 10,225           |
| 2553                    | 153,561       | 27,441           | 6,147            |
| 2554                    | 92,766        | -14,000          | -41,441          |
| 2555                    | 56,699        | -16,800          | -4,079           |
| <b>2556 (ม.ค.-ก.ย.)</b> | <b>47,982</b> | <b>5,444</b>     | <b>22,244</b>    |
| มกราคม                  | 5,856         | -15,114          | 1,686            |
| กุมภาพันธ์              | 4,882         | -15,492          | -378             |
| มีนาคม                  | 5,211         | -13,098          | 2,394            |
| เมษายน                  | 5,501         | -8,023           | 5,075            |
| พฤษภาคม                 | 5,501         | -2,024           | 5,999            |
| มิถุนายน                | 5,028         | 3,256            | 5,280            |
| กรกฎาคม                 | 5,562         | 5,738            | 2,482            |
| สิงหาคม                 | 5,191         | 7,032            | 1,294            |
| กันยายน                 | 5,249         | 5,444            | -1,587           |

- ศูนย์พยากรณ์และสารสนเทศพลังงาน -