

สถานการณ์พลังงานไทย ช่วง 6 เดือนแรกของปี 2557

จัดทำโดย
ศูนย์พยากรณ์และสารสนเทศพลังงาน



บทสรุปสถานการณ์พลังงานไทย ช่วง 6 เดือนแรกของปี 2557

.....

อุปสงค์และอุปทานพลังงาน

- **ความต้องการใช้พลังงานเชิงพาณิชย์ขั้นต้น** อยู่ที่ระดับ 2,042 เทียบเท่าพันบาร์เรลน้ำมันดิบต่อวัน เพิ่มขึ้นร้อยละ 0.7 จากการเพิ่มขึ้นของการใช้น้ำมัน ถ่านหินนำเข้า และไฟฟ้าพลังน้ำ/ไฟฟ้านำเข้า ขณะที่การใช้ก๊าซธรรมชาติ ซึ่งคิดเป็นสัดส่วนการใช้สูงสุดร้อยละ 45 มีการใช้ลดลงร้อยละ 1.0 จากการหยุดจ่ายก๊าซธรรมชาติของประเทศพม่าในเดือนมกราคม และมีนาคม ประกอบกับการปิดซ่อมท่อก๊าซธรรมชาติแหล่งบงกช และแหล่งเจดีเอ A18 ในอ่าวไทย ช่วงเดือนเมษายน และเดือนมิถุนายน ถึงเดือนกรกฎาคม ตามลำดับ
- **การผลิตพลังงานเชิงพาณิชย์ขั้นต้น** อยู่ที่ระดับ 1,091 เทียบเท่าพันบาร์เรลน้ำมันดิบต่อวัน ลดลงร้อยละ 1.3 โดยเป็นการลดลงของการผลิตพลังงานเกือบทุกประเภท ยกเว้นก๊าซธรรมชาติ และการผลิตไฟฟ้าพลังน้ำ ที่มีการผลิตเพิ่มขึ้นร้อยละ 0.5 และร้อยละ 1.9 ตามลำดับ
- **การนำเข้า (สุทธิ) พลังงานเชิงพาณิชย์ขั้นต้น** อยู่ที่ระดับ 1,200 เทียบเท่าพันบาร์เรลน้ำมันดิบต่อวัน เพิ่มขึ้นร้อยละ 4.4 โดยเป็นการเพิ่มขึ้นของการนำเข้าถ่านหิน และไฟฟ้า ซึ่งมีการนำเข้าสุทธิเพิ่มขึ้นร้อยละ 31.3 และร้อยละ 14.7 ตามลำดับ ขณะที่การนำเข้าสุทธิน้ำมันดิบ และก๊าซธรรมชาติลดลง

การใช้พลังงานเชิงพาณิชย์ขั้นสุดท้าย และมูลค่าการนำเข้าพลังงาน

- **การใช้พลังงานเชิงพาณิชย์ขั้นสุดท้าย** อยู่ที่ระดับ 1,338 เทียบเท่าพันบาร์เรลน้ำมันดิบต่อวัน เพิ่มขึ้นร้อยละ 0.9 จากปัจจัยด้านการส่งออกที่เริ่มขยายตัวดีขึ้นตามเศรษฐกิจโลกที่ค่อยฟื้นตัวอย่างช้าๆ และการผลิตภาคเกษตรที่ขยายตัวแรงขึ้น
- **มูลค่าการนำเข้าพลังงาน** อยู่ที่ระดับ 742 พันล้านบาท เพิ่มขึ้นร้อยละ 7.9 จากมูลค่าการนำเข้าน้ำมันสำเร็จรูป ถ่านหิน และไฟฟ้านำเข้า ซึ่งเพิ่มขึ้นตามราคาน้ำมันในตลาดโลกที่ยังคงอยู่ในระดับสูง

น้ำมันดิบและคอนเดนเสท

- **การผลิตน้ำมันดิบและคอนเดนเสท** มีปริมาณ 233 พันบาร์เรลต่อวัน คิดเป็นสัดส่วนร้อยละ 23 ของปริมาณความต้องการใช้ในโรงกลั่น ลดลงร้อยละ 7.0 เนื่องจากแหล่งผลิตน้ำมันดิบและคอนเดนเสทที่สำคัญขนาดใหญ่เกือบทุกแหล่งลดการผลิต โดยการผลิตน้ำมันดิบลดลงร้อยละ 10.9 และการผลิตคอนเดนเสทลดลงร้อยละ 0.5
- **การนำเข้าและส่งออกน้ำมันดิบ** การนำเข้าน้ำมันดิบลดลงร้อยละ 8.3 เช่นเดียวกับการส่งออกน้ำมันดิบที่ลดลงร้อยละ 59.9
- **กำลังการกลั่นน้ำมันดิบ** มีความสามารถในการกลั่นรวมทั้งสิ้น 1,239 พันบาร์เรลต่อวัน โดยมีการใช้น้ำมันดิบเพื่อการกลั่น 1,015 พันบาร์เรลต่อวัน คิดเป็นสัดส่วนร้อยละ 82 ของความสามารถในการกลั่นทั่วประเทศ ซึ่งลดลงร้อยละ 4.4 จากช่วงเดียวกันของปีก่อน เนื่องจากมีโรงกลั่นน้ำมันหลายแห่งปิดซ่อมบำรุง

ก๊าซธรรมชาติ และก๊าซโซลีนธรรมชาติ (NGL)

- **การจัดการก๊าซธรรมชาติ** มีการจัดการรวมทั้งประเทศอยู่ที่ระดับ 5,070 ล้านลูกบาศก์ฟุตต่อวัน ลดลงร้อยละ 1.0 โดยเป็นการผลิตภายในประเทศร้อยละ 82 เพิ่มขึ้นร้อยละ 0.5 และนำเข้าจากต่างประเทศร้อยละ 18 ลดลงร้อยละ 7.1 เนื่องจากแหล่งก๊าซเยตากุนหยุดซ่อมบำรุงในเดือนมกราคม และแหล่งยาดานาหยุดซ่อมบำรุงช่วงต้นเดือนมีนาคม
- **การใช้ก๊าซธรรมชาติ** อยู่ที่ระดับ 4,583 ล้านลูกบาศก์ฟุตต่อวัน ลดลงร้อยละ 1.9 โดยเฉพาะการใช้เพื่อผลิตไฟฟ้าซึ่งคิดเป็นสัดส่วนร้อยละ 59 ของการใช้ทั้งหมด มีการใช้ลดลงร้อยละ 2.7 จากกรณีประเทศพม่าหยุดจ่ายก๊าซ ส่งผลให้โรงไฟฟ้าตามแนวท่อก๊าซฝั่งตะวันตกต้องเปลี่ยนไปใช้เชื้อเพลิงอื่นในการผลิตไฟฟ้าทดแทน ประกอบกับแหล่งก๊าซธรรมชาติเจดีเอ A18 หยุดซ่อมบำรุง ทำให้โรงไฟฟ้าจะนะต้องหยุดการผลิตในช่วงดังกล่าว
- **การผลิตก๊าซโซลีนธรรมชาติ (NGL)** อยู่ที่ระดับ 19,662 บาร์เรลต่อวัน เพิ่มขึ้นร้อยละ 0.7

ผลิตภัณฑ์น้ำมันสำเร็จรูป

- **น้ำมันสำเร็จรูป การผลิตน้ำมันสำเร็จรูป** ใกล้เคียงกับช่วงเดียวกันของปีก่อน หรือเพิ่มขึ้นเล็กน้อย ร้อยละ 0.01 โดยเป็นการเพิ่มขึ้นของการผลิตน้ำมันเบนซิน น้ำมันเครื่องบิน และน้ำมันก๊าด **การใช้ น้ำมันสำเร็จรูป** ใกล้เคียงกับช่วงเดียวกันของปีก่อนเช่นกัน โดยเพิ่มขึ้นเล็กน้อยร้อยละ 0.2 ทั้งนี้ น้ำมันสำเร็จรูปเกือบทุกประเภทมีการใช้เพิ่มขึ้น ยกเว้นการใช้ น้ำมันเตา และก๊าซปิโตรเลียมเหลว **การนำเข้า และส่งออกน้ำมันสำเร็จรูป** การนำเข้าเพิ่มขึ้นร้อยละ 35.7 และการส่งออกลดลงร้อยละ 11.8
- **น้ำมันเบนซิน การผลิตน้ำมันเบนซิน** เพิ่มขึ้นร้อยละ 0.7 **การใช้ น้ำมันเบนซิน** เพิ่มขึ้นเล็กน้อยร้อยละ 0.3 **การนำเข้าและส่งออกน้ำมันเบนซิน** การนำเข้าเพิ่มขึ้นถึงกว่าสองเท่าตัว เนื่องจากโรงกลั่นน้ำมันหลายแห่งปิดซ่อมบำรุง ทำให้กลุ่มน้ำมันเบนซินที่ผลิตเข้าระบบลดลง ส่งผลให้ต้องนำเข้าเบนซินพื้นฐานเพิ่มสูงขึ้น ส่วนการส่งออกลดลงร้อยละ 14.2 ด้าน **เอทานอล** มีการผลิตเอทานอลเพื่อใช้เป็นพลังงาน 2.9 ล้านลิตรต่อวัน เพิ่มขึ้นร้อยละ 13.6
- **น้ำมันดีเซล การผลิตน้ำมันดีเซล** ลดลงร้อยละ 1.0 **การใช้ น้ำมันดีเซล** ลดลงร้อยละ 0.2 **การนำเข้า และส่งออกน้ำมันดีเซล** การนำเข้าน้ำมันดีเซลเพิ่มขึ้นร้อยละ 45.0 ส่วนการส่งออกลดลงร้อยละ 11.3 เนื่องจากมีความต้องการใช้ภายในประเทศในระดับสูง
- **น้ำมันเตา การผลิตน้ำมันเตา** ลดลงร้อยละ 10.5 **การใช้ น้ำมันเตา** ลดลงร้อยละ 0.5 **การนำเข้าและส่งออกน้ำมันเตา** การนำเข้าเพิ่มขึ้นร้อยละ 53.3 เพื่อรองรับการหยุดจ่ายก๊าซธรรมชาติ ส่วนการส่งออกน้ำมันเตาลดลงร้อยละ 7.5
- **น้ำมันเครื่องบิน การผลิตน้ำมันเครื่องบิน** เพิ่มขึ้นร้อยละ 6.6 **การใช้ น้ำมันเครื่องบิน** เพิ่มขึ้นร้อยละ 1.6 จากการขนส่งทางอากาศที่ขยายตัวตามการเริ่มฟื้นตัวของเศรษฐกิจโลก **การนำเข้าและส่งออก น้ำมันเครื่องบิน** การนำเข้าลดลงร้อยละ 82.3 และการส่งออกลดลงร้อยละ 28.5
- **ก๊าซปิโตรเลียมเหลว (LPG โพรเพน และบิวเทน) การผลิต LPG** ลดลงร้อยละ 2.2 จากการลดลงของการผลิต LPG จากโรงแยกก๊าซ **การใช้ LPG** ใกล้เคียงกับช่วงเดียวกันของปีก่อนหรือลดลงเล็กน้อย ร้อยละ 0.3 จากการใช้ในภาคครัวเรือน และภาคอุตสาหกรรม ซึ่งมีสัดส่วนการใช้รวมร้อยละ 38 ของ

การใช้ LPG ทั้งประเทศ **การนำเข้าและส่งออก LPG** การนำเข้า LPG เพิ่มขึ้นร้อยละ 13.8 ด้านการส่งออก LPG เพิ่มขึ้นร้อยละ 115.9

- **การใช้พลังงานภาคขนส่งทางบก** อยู่ที่ระดับ 11,124 พันตันเทียบเท่าน้ำมันดิบ เพิ่มขึ้นร้อยละ 1.9 โดยเป็นการเพิ่มขึ้นของทุกประเภทพลังงาน ทั้งเบนซิน ดีเซล NGV และ LPG ในรถยนต์ โดยการใช้ LPG มีปริมาณเพิ่มสูงขึ้นต่อเนื่องจนอยู่ในระดับใกล้เคียงกับการใช้ NGV

ถ่านหิน/ลิกไนต์

- **การจัดการลิกไนต์/ถ่านหิน** อยู่ที่ระดับ 8,992 พันตันเทียบเท่าน้ำมันดิบ เพิ่มขึ้นร้อยละ 21.0 โดยการผลิตลิกไนต์ลดลงร้อยละ 1.5 และการนำเข้าถ่านหินเพิ่มขึ้นร้อยละ 31.3
- **การใช้ลิกไนต์/ถ่านหิน** อยู่ที่ระดับ 8,219 พันตันเทียบเท่าน้ำมันดิบ เพิ่มขึ้นร้อยละ 5.6 โดยการใช้ลิกไนต์ลดลงร้อยละ 1.9 และการใช้ถ่านหินเพิ่มขึ้นร้อยละ 9.3

ไฟฟ้า

- **กำลังการผลิตในระบบไฟฟ้า** ณ เดือนมิถุนายน 2557 มีจำนวนรวมทั้งสิ้น 34,179 เมกะวัตต์ เป็นการผลิตติดตั้งของ กฟผ. ร้อยละ 43 รับซื้อจาก IPP ร้อยละ 40 รับซื้อจาก SPP ร้อยละ 10 และนำเข้าจาก สปป.ลาว และแลกเปลี่ยนกับมาเลเซีย ร้อยละ 7
- **การผลิตพลังงานไฟฟ้า** จำนวน 90,267 กิกะวัตต์ชั่วโมง ลดลงร้อยละ 0.5 โดยการผลิตไฟฟ้าจากเชื้อเพลิงต่างๆ เพิ่มขึ้นทุกชนิดเชื้อเพลิง ยกเว้นการผลิตไฟฟ้าจากก๊าซธรรมชาติ
- **ความต้องการใช้พลังไฟฟ้าสูงสุด (Net Peak Generation)** เกิดขึ้นเมื่อวันที่ 23 เมษายน 2557 เวลา 14.26 น. อยู่ที่ระดับ 26,942 เมกะวัตต์ สูงกว่าพลังไฟฟ้าสูงสุดสุทธิของปีที่ผ่านมาซึ่งเกิดเมื่อวันที่ 16 พฤษภาคม 2556 เวลา 14.00 น. อยู่ 344 เมกะวัตต์ หรือเพิ่มขึ้นร้อยละ 1.3
- **การใช้ไฟฟ้า** รวมทั้งสิ้น 83,211 กิกะวัตต์ชั่วโมง ใกล้เคียงกับช่วงเดียวกันของปีก่อน หรือเพิ่มขึ้นเล็กน้อยร้อยละ 0.2 แม้ว่าเกิดความไม่สงบทางการเมืองในประเทศ แต่เนื่องจากสถานการณ์เริ่มคลี่คลายลงในช่วงปลายไตรมาสที่สอง ประกอบกับการออกมาตรการกระตุ้นเศรษฐกิจ ทำให้ความเชื่อมั่นของผู้บริโภคและการขยายตัวทางเศรษฐกิจเริ่มปรับตัวดีขึ้น ส่งผลให้กลุ่มผู้ใช้ไฟฟ้าที่สำคัญส่วนใหญ่ยังคงมีการใช้ไฟฟ้าในระดับไม่แตกต่างจากปีที่ผ่านมามากนัก ทั้งการใช้ไฟฟ้าภาคอุตสาหกรรม ภาคครัวเรือน และภาคธุรกิจ
- **ค่าเอฟที** ในช่วงเดือนพฤษภาคม – สิงหาคม 2557 อยู่ที่อัตรา 69.00 สตางค์ต่อหน่วย ปรับเพิ่มขึ้น 1.00 สตางค์ต่อหน่วย จากค่าเอฟทีในช่วงเดือนมกราคม – เมษายน ซึ่งอยู่ที่อัตรา 59.00 สตางค์ต่อหน่วย จากปัจจัยอัตราแลกเปลี่ยนเงินตราต่างประเทศที่อ่อนค่า และจากการผลิตไฟฟ้าด้วยน้ำมันเตาเพิ่มขึ้น รวมทั้งการเตรียมสำรองน้ำมันเตาและน้ำมันดีเซลเพื่อรองรับการหยุดจ่ายก๊าซธรรมชาติ

รายได้สรรพสามิตและฐานะกองทุนน้ำมัน

- **ฐานะกองทุนน้ำมัน** ช่วง 6 เดือนแรกของปี 2557 ฐานะกองทุนน้ำมันดิบ 7,986 ล้านบาท เป็นการติดลบต่อเนื่องมาตั้งแต่เดือนกันยายน 2556 โดยมีรายได้สรรพสามิตจากน้ำมันสำเร็จรูป จำนวน 31,212 ล้านบาท

รายละเอียดสถานการณ์พลังงานไทย ช่วง 6 เดือนแรกของปี 2557

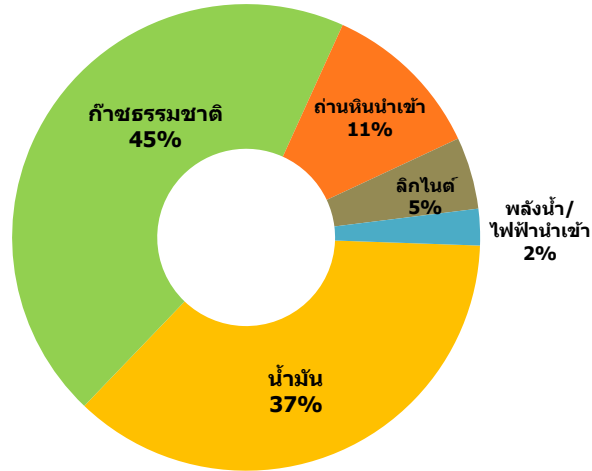
1. ภาพรวมเศรษฐกิจ

สำนักงานคณะกรรมการพัฒนาการเศรษฐกิจและสังคมแห่งชาติ (สศช.) รายงานอัตราการเติบโตทางเศรษฐกิจไทยไตรมาสที่สองของปี 2557 ขยายตัวร้อยละ 0.4 ปรับตัวดีขึ้นจากการหดตัวร้อยละ 0.5 ในไตรมาสก่อนหน้า รวมครึ่งปีแรกเศรษฐกิจไทยหดตัวร้อยละ 0.1 ทั้งนี้การใช้จ่ายภาคครัวเรือนครึ่งปีแรกหดตัวร้อยละ 1.4 โดยไตรมาสสองขยายตัวร้อยละ 0.2 ปรับตัวดีขึ้นจากการหดตัวร้อยละ 0.3 ในไตรมาสแรก เนื่องจากสถานการณ์การเมืองในประเทศคลี่คลายลงในช่วงปลายไตรมาสสอง ส่งผลให้ความเชื่อมั่นเกี่ยวกับภาวะเศรษฐกิจของผู้บริโภคโดยรวมปรับตัวดีขึ้น ด้านการลงทุนรวมครึ่งปีแรกของปี 2557 ยังคงหดตัวร้อยละ 8.1 โดยเป็นการหดตัวทั้งการลงทุนภาครัฐ ร้อยละ 11.3 และการลงทุนภาคเอกชน ซึ่งหดตัวร้อยละ 7.2 ทั้งการลงทุนในเครื่องมือเครื่องจักร และการลงทุนก่อสร้าง โดยดัชนีความเชื่อมั่นทางธุรกิจยังคงอยู่ในระดับต่ำกว่า 50 ต่อเนื่องเป็นไตรมาสที่สี่ แม้ว่าจะเริ่มปรับตัวดีขึ้นในช่วงปลายไตรมาสสองของปี 2557 แต่นักลงทุนยังรอประเมินสถานการณ์ทางเศรษฐกิจและนโยบายของรัฐบาล เช่นเดียวกับการผลิตภาคอุตสาหกรรมที่แม้ว่าในไตรมาสสองจะหดตัวน้อยกว่าไตรมาสแรกซึ่งหดตัวร้อยละ 2.7 เนื่องจากอุตสาหกรรมการผลิตเพื่อการส่งออก โดยเฉพาะฮาร์ดดิสก์ไดรฟ์ และอุปกรณ์อิเล็กทรอนิกส์ เริ่มกลับมาขยายตัวดีขึ้นในช่วงปลายไตรมาส แต่อุตสาหกรรมการผลิตเพื่อจำหน่ายในประเทศยังคงหดตัว ส่งผลให้ภาพรวมการผลิตภาคอุตสาหกรรมครึ่งปีแรกยังคงหดตัวร้อยละ 2.1 ขณะที่การผลิตภาคเกษตรกรรมครึ่งปีแรกขยายตัวร้อยละ 1.8 โดยเฉพาะข้าวนาปรัง ยางพารา ไม้ผล และปาล์มน้ำมัน ที่มีการผลิตมากขึ้น ด้านการผลิตสาขาโรงแรมและภัตตาคาร ยังคงหดตัวต่อเนื่องทั้งไตรมาสแรก และไตรมาสที่สอง โดยครึ่งปีแรกของปี 2557 หดตัวร้อยละ 3.6 ตามจำนวนนักท่องเที่ยวที่ลดลง เนื่องจากการประกาศเตือนพลเมืองของประเทศต่างๆ การไม่คุ้มครองการประกันภัยการเดินทางของนักท่องเที่ยวในช่วงที่มีการบังคับใช้กฎอัยการศึก ตลอดจนการแข่งขันที่รุนแรงจากประเทศอื่นๆ ทำให้นักท่องเที่ยวเปลี่ยนจุดหมายปลายทาง ส่งผลให้อัตราการเข้าพักเฉลี่ยในประเทศลดลงอยู่ที่ร้อยละ 47.5 ซึ่งเป็นระดับต่ำสุดในรอบ 15 ไตรมาส ปัจจัยดังกล่าวข้างต้นส่งผลต่อสถานการณ์พลังงานของประเทศดังนี้

2. อุปสงค์พลังงาน

ความต้องการใช้พลังงานเชิงพาณิชย์ขั้นต้น (Primary Commercial Energy Consumption) ช่วง 6 เดือนแรกของปี 2557 อยู่ที่ระดับ 2,042 เทียบเท่าพันบาร์เรลน้ำมันดิบต่อวัน เพิ่มขึ้นจากช่วงเดียวกันของปีก่อนร้อยละ 0.7 โดยการใช้ น้ำมัน ซึ่งมีสัดส่วนร้อยละ 37 มีการใช้เพิ่มขึ้นร้อยละ 0.2 การใช้ถ่านหินนำเข้าเพิ่มขึ้นร้อยละ 9.3 และการใช้ไฟฟ้าพลังน้ำ/ไฟฟ้านำเข้า เพิ่มขึ้นร้อยละ 6.9 ขณะที่การใช้ก๊าซธรรมชาติ ซึ่งคิดเป็นสัดส่วนการใช้สูงสุดร้อยละ 45 ของการใช้พลังงานเชิงพาณิชย์ขั้นต้นทั้งหมดมีการใช้ลดลงร้อยละ 1.0 จากการหยุดจ่ายก๊าซธรรมชาติของประเทศพม่าในเดือนมกราคม และมีนาคม ประกอบกับการปิดซ่อมท่อก๊าซธรรมชาติแหล่งบงกชในอ่าวไทย ช่วงเดือนเมษายน และปิดซ่อมท่อก๊าซธรรมชาติพื้นที่พัฒนาร่วมไทย-มาเลเซีย (เจดีเอ) บริเวณแหล่ง A18 ช่วงเดือนมิถุนายน – กรกฎาคม เช่นเดียวกับการใช้ลิแกนด์ ที่ลดลงร้อยละ 1.9

สัดส่วนการใช้พลังงานเชิงพาณิชย์ขั้นต้น ม.ค.-มิ.ย. 2557



3. อุปทานพลังงาน

การผลิตพลังงานเชิงพาณิชย์ขั้นต้น (Primary Commercial Energy Production) อยู่ที่ระดับ 1,091 เทียบเท่าพันบาร์เรลน้ำมันดิบต่อวัน ลดลงจากช่วงเดียวกันของปีก่อนร้อยละ 1.3 โดยเป็นการลดลงของการผลิตพลังงานเกือบทุกประเภท ยกเว้นก๊าซธรรมชาติ ซึ่งคิดเป็นสัดส่วนสูงสุดร้อยละ 68 ของการผลิตพลังงานทั้งหมด ที่มีการผลิตเพิ่มขึ้นร้อยละ 0.5 และการผลิตไฟฟ้าพลังน้ำ มีการผลิตเพิ่มขึ้นร้อยละ 1.9 ขณะที่การผลิตพลังงานชนิดอื่นลดลง ทั้งการผลิตน้ำมันดิบ ลดลงร้อยละ 10.9 การผลิตคอนเดนเสท ลดลงร้อยละ 0.5 โดยเป็นการลดลงของแหล่งผลิตน้ำมันดิบและคอนเดนเสทขนาดใหญ่ที่สำคัญเกือบทุกแหล่ง อาทิ แหล่งสิริกิติ์ แหล่ง Big Oil Project แหล่งสงขลา แหล่งบงกช แหล่งอาทิตย์ และแหล่งไพลิน เป็นต้น เช่นเดียวกับการผลิตลิกไนต์ ลดลงร้อยละ 1.6

การนำเข้า (สุทธิ) พลังงานเชิงพาณิชย์ขั้นต้น (Primary Commercial Energy Import (Net)) อยู่ที่ระดับ 1,200 เทียบเท่าพันบาร์เรลน้ำมันดิบต่อวัน เพิ่มขึ้นร้อยละ 4.4 โดยเป็นการเพิ่มขึ้นของการนำเข้า ถ่านหิน และไฟฟ้า ซึ่งมีการนำเข้าสุทธิเพิ่มขึ้นร้อยละ 31.3 และร้อยละ 14.7 ตามลำดับ ขณะที่การนำเข้า น้ำมันดิบ และการนำเข้าก๊าซธรรมชาติและก๊าซธรรมชาติเหลว (LNG) มีการนำเข้าสุทธิลดลงร้อยละ 6.4 และร้อยละ 7.1 ตามลำดับ โดยระหว่างวันที่ 31 ธันวาคม 2556 – 14 มกราคม 2557 แหล่งก๊าซเยตากุนหยุดซ่อมบำรุง และวันที่ 1-2 มีนาคม 2557 แหล่งยาดานาหยุดซ่อมบำรุง ส่งผลให้การนำเข้าก๊าซธรรมชาติจากประเทศพม่าลดลง ด้านการส่งออกน้ำมันสำเร็จรูปสุทธิลดลงร้อยละ 36.0 ทั้งนี้ประเทศไทยมีอัตราการพึ่งพาพลังงานจากต่างประเทศต่อความต้องการใช้ในช่วง 6 เดือนแรกของปี 2557 ที่ระดับร้อยละ 59 ซึ่งเพิ่มขึ้นจากช่วงเดียวกันของปีก่อนซึ่งอยู่ที่ระดับร้อยละ 57

การใช้ การผลิต และการนำเข้าพลังงานเชิงพาณิชย์ขั้นต้น⁽¹⁾

หน่วย : เทียบเท่าพันบาร์เรลน้ำมันดิบ/วัน

	2556	ม.ค.-มิ.ย.		เปลี่ยนแปลง% (ม.ค.-มิ.ย.)	
		2556	2557	2556	2557
การใช้ ⁽²⁾	2,001	2,028	2,042	3.1	0.7
การผลิต	1,078	1,106	1,091	2.8	-1.3
การนำเข้า (สุทธิ)	1,121	1,150	1,200	4.0	4.4
การเปลี่ยนแปลงสต็อก	-140	-119	-131		
การใช้ที่ไม่เป็นพลังงาน (Non-Energy use)	339	346	381	6.8	9.4
การนำเข้า/การใช้ (%)	56	57	59		

(1) พลังงานเชิงพาณิชย์ขั้นต้น ประกอบด้วย น้ำมันดิบ ก๊าซธรรมชาติ คอนเดนเสท ผลิตภัณฑ์น้ำมันสำเร็จรูป ไฟฟ้าจากพลังน้ำ และถ่านหิน/ลิกไนต์

(2) การใช้ไม่รวมการเปลี่ยนแปลงสต็อก และการใช้ที่ไม่เป็นพลังงาน (Non-Energy use) ได้แก่ การใช้ยางมะตอย NGL Condensate LPG และ Naptha ซึ่งเป็นวัตถุดิบในอุตสาหกรรมปิโตรเคมี

4. การใช้พลังงานเชิงพาณิชย์ขั้นสุดท้ายและมูลค่าการนำเข้าพลังงาน

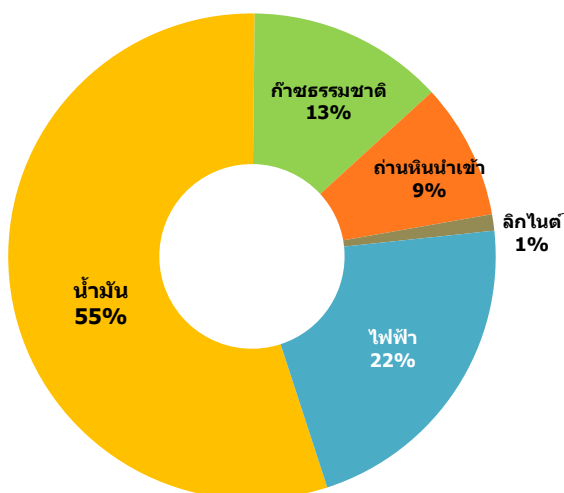
การใช้พลังงานเชิงพาณิชย์ขั้นสุดท้าย (Final Modern Energy Consumption) อยู่ที่ระดับ 1,338 เทียบเท่าพันบาร์เรลน้ำมันดิบต่อวัน เพิ่มขึ้นร้อยละ 0.9 แม้ว่า การใช้จ่ายภาคครัวเรือนและการลงทุนรวมของประเทศลดลง แต่ยังคงมีปัจจัยสนับสนุนจากการส่งออกที่เริ่มขยายตัวดีขึ้นตามเศรษฐกิจโลกที่ค่อยฟื้นตัวอย่างช้าๆ และการผลิตภาคเกษตรที่ขยายตัวเร่งขึ้นต่อเนื่อง ส่งผลให้การใช้พลังงานเชิงพาณิชย์ขั้นสุดท้ายยังคงเพิ่มขึ้นจากปีที่ผ่านมา โดยการใช้ น้ำมันสำเร็จรูป ซึ่งคิดเป็นสัดส่วนสูงสุดร้อยละ 55 ของการใช้พลังงานขั้นสุดท้ายทั้งหมด มีการใช้เพิ่มขึ้นร้อยละ 0.1 เช่นเดียวกับการใช้ก๊าซธรรมชาติ และถ่านหินนำเข้า ที่มีการใช้เพิ่มขึ้นร้อยละ 2.1 และร้อยละ 10.9 ตามลำดับ ด้านการใช้ไฟฟ้า อยู่ในระดับใกล้เคียงกับปีก่อนโดยเพิ่มขึ้นเพียงเล็กน้อยร้อยละ 0.04 ขณะที่ลิกไนต์ มีการใช้ลดลงร้อยละ 20.6

การใช้พลังงานเชิงพาณิชย์ขั้นสุดท้าย

หน่วย: เทียบเท่าพันบาร์เรลน้ำมันดิบ/วัน

ปริมาณการใช้	2553	2554	2555	2556	2557 (ม.ค.-มิ.ย.)
	1,188	1,230	1,299	1,316	1,338
น้ำมันสำเร็จรูป	650	668	703	722	738
ไฟฟ้า	263	262	280	284	290
ถ่านหินนำเข้า	141	128	133	119	121
ลิกไนต์	19	27	15	17	15
ก๊าซธรรมชาติ	115	145	169	174	174
อัตราการเปลี่ยนแปลง (%)	5.2	3.5	5.7	1.3	0.9
น้ำมันสำเร็จรูป	1.4	2.8	5.3	2.7	0.1
ไฟฟ้า	10.5	-0.4	6.8	1.6	0.04
ถ่านหินนำเข้า	4.7	-9.7	3.9	-10.0	10.9
ลิกไนต์	-1.2	41.6	-43.7	10.5	-20.6
ก๊าซธรรมชาติ	18.8	25.8	16.1	2.8	2.1

สัดส่วนการใช้พลังงานเชิงพาณิชย์ขั้นสุดท้าย ม.ค.-มิ.ย. 2557



มูลค่าการนำเข้าพลังงาน ช่วง 6 เดือนแรกของปี 2557 มีมูลค่าการนำเข้าทั้งหมด 742 พันล้านบาท เพิ่มขึ้นร้อยละ 7.9 โดยน้ำมันสำเร็จรูป และถ่านหิน มีมูลค่าการนำเข้าเพิ่มขึ้นร้อยละ 61.5 และร้อยละ 37.0 ตามลำดับ จากราคาน้ำมันในตลาดโลกที่ยังคงอยู่ในระดับสูง เช่นเดียวกับไฟฟ้านำเข้า มีมูลค่าการนำเข้าเพิ่มขึ้นร้อยละ 13.0 เนื่องจากการรับซื้อไฟฟ้าจากต่างประเทศเพิ่มขึ้นในช่วงต้นปี มูลค่าการนำเข้าน้ำมันดิบ เพิ่มขึ้นร้อยละ 0.7 มูลค่าการนำเข้าก๊าซธรรมชาติเหลว (LNG) เพิ่มขึ้นร้อยละ 16.2 ขณะที่มูลค่าการนำเข้าก๊าซธรรมชาติ ลดลงร้อยละ 6.1 ตามปริมาณการนำเข้าก๊าซธรรมชาติที่ลดลง

มูลค่าการนำเข้าพลังงาน

หน่วย : พันล้านบาท

มูลค่าการนำเข้า	ม.ค.-มิ.ย.		2557 (ม.ค.-มิ.ย.)	
	2556	2557	เปลี่ยนแปลง (%)	สัดส่วน (%)
น้ำมันดิบ	520	524	0.7	71
น้ำมันสำเร็จรูป	70	113	61.5	15
ก๊าซธรรมชาติ	52	49	-6.1	7
ถ่านหิน	18	25	37.0	3
ไฟฟ้า	8	9	13.0	1
ก๊าซธรรมชาติเหลว (LNG)	19	22	16.2	3
รวม	688	742	7.9	100

5. น้ำมันดิบและคอนเดนเสท

- การผลิตน้ำมันดิบและคอนเดนเสท มีปริมาณ 233 พันบาร์เรลต่อวัน คิดเป็นสัดส่วนร้อยละ 23 ของปริมาณความต้องการใช้ในโรงกลั่น ลดลงจากช่วงเดียวกันของปีก่อนร้อยละ 7.0

การผลิตน้ำมันดิบ อยู่ที่ระดับ 139 พันบาร์เรลต่อวัน ลดลงร้อยละ 10.9 จากการผลิตที่ลดลงของแหล่งผลิตน้ำมันดิบสำคัญทุกแหล่ง ยกเว้นแหล่งนาสนุ่น แหล่งบานเย็น และแหล่งเบญจมาศ

การผลิตคอนเดนเสท อยู่ที่ระดับ 94 พันบาร์เรลต่อวัน ลดลงร้อยละ 0.5 จากการผลิตที่ลดลงของแหล่งผลิตคอนเดนเสทสำคัญทุกแหล่ง ยกเว้นแหล่งสตูล แหล่งบรรพต และแหล่งตราด

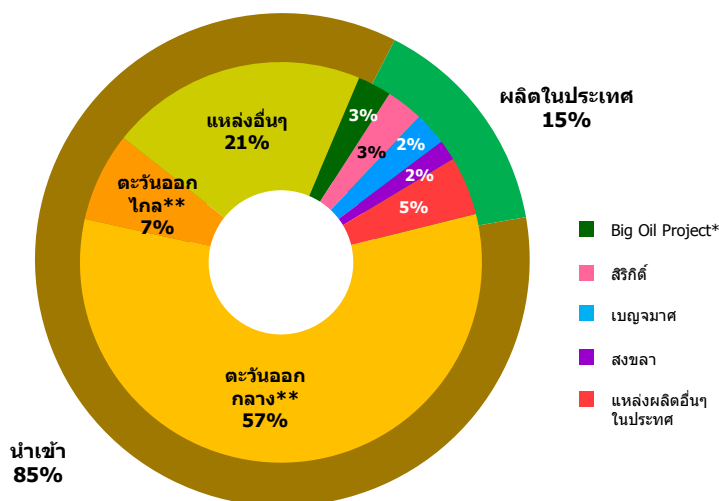
- **การนำเข้าและส่งออกน้ำมันดิบ** ช่วง 6 เดือนแรกของปี 2557 มีการนำเข้าน้ำมันดิบอยู่ที่ระดับ 803 พันบาร์เรลต่อวัน ลดลงร้อยละ 8.3 โดยส่วนใหญ่นำเข้าจากกลุ่มประเทศตะวันออกกลาง ในส่วนของการส่งออกน้ำมันดิบอยู่ที่ระดับ 12 พันบาร์เรลต่อวัน ลดลงร้อยละ 59.9

การจัดการและการใช้น้ำมันดิบ

หน่วย : พันบาร์เรล/วัน

ปี	การจัดการ					การใช้	
	น้ำมันดิบ	คอนเดนเสท	รวม	นำเข้า	รวมทั้งสิ้น	ส่งออก	ใช้ในโรงกลั่น
2554	140	84	224	794	1,018	33	936
2555	149	90	239	860	1,099	41	979
2556	149	91	241	868	1,109	25	1,077
2557 (ม.ค.-มิ.ย.)	139	94	233	803	1,036	12	1,015
อัตราการเปลี่ยนแปลง (%)							
2555	6.7	6.8	6.5	8.3	7.9	26.3	4.6
2556	0.1	1.4	0.8	0.9	0.9	-39.4	10.0
2557 (ม.ค.-มิ.ย.)	-10.9	-0.5	-7.0	-8.3	-8.0	-59.9	-4.4

การจัดการน้ำมันดิบ ม.ค.-มิ.ย. 2557



* BIG OIL PROJECT ของบริษัท ยูโนแคล (เดิม) ประกอบด้วย แหล่งปลาทอง ปลาหมึก กะพง สุราษฎร์ และยะลา

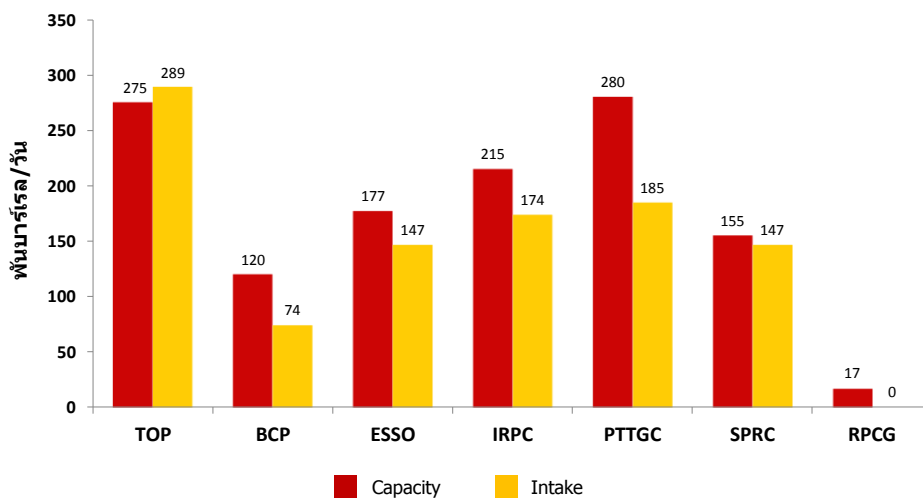
** ตะวันออกกลาง ได้แก่ สหรัฐอาหรับเอมิเรตส์ ซาอุดีอาระเบีย โอมาน กาตาร์ และอื่นๆ
 ตะวันออกไกล ได้แก่ มาเลเซีย อินโดนีเซีย บรูไน และอื่นๆ

- **กำลังการกลั่นน้ำมันดิบ** ความสามารถในการกลั่นรวมทั้งสิ้น 1,239 พันบาร์เรลต่อวัน โดยไทยออยล์ (TOP) มีกำลังการกลั่น 275 พันบาร์เรลต่อวัน บางจาก (BCP) มีกำลังการกลั่น 120 พันบาร์เรลต่อวัน เอสโซ่ (ESSO) มีกำลังการกลั่น 177 พันบาร์เรลต่อวัน ไออาร์พีซี (IRPC) มีกำลังการกลั่น 215 พันบาร์เรลต่อวัน

พีทีที โกลบอล เคมิคอล (PTTGC) มีกำลังการกลั่น 280 พันบาร์เรลต่อวัน สตาร์ปิโตรเลียม (SPRC) มีกำลังการกลั่น 155 พันบาร์เรลต่อวัน และอาร์พีซีจี (RPCG) มีกำลังการกลั่น 17 พันบาร์เรลต่อวัน

● **การใช้น้ำมันดิบเพื่อการกลั่น** ช่วง 6 เดือนแรกของปี 2557 อยู่ที่ระดับ 1,015 พันบาร์เรลต่อวัน คิดเป็นสัดส่วนร้อยละ 82 ของความสามารถในการกลั่นทั่วประเทศ ลดลงร้อยละ 4.4 จากช่วงเดียวกันของปีก่อน เนื่องจากมีโรงกลั่นน้ำมันหลายแห่งปิดซ่อมบำรุง ทั้งโรงกลั่นน้ำมันสตาร์ปิโตรเลียม หยุดช่วงวันที่ 8 กุมภาพันธ์ ถึง 10 เมษายน โรงกลั่นพีทีทีโกลบอล ปิดซ่อมบำรุงหน่วย VBU ช่วงวันที่ 25 กุมภาพันธ์ ถึง 8 มีนาคม โรงกลั่นไออาร์พีซี ซ่อมบำรุงหน่วย ADU 1 และ 2 ช่วงวันที่ 22 มีนาคม ถึง 11 เมษายน โรงกลั่นบางจาก หยุดช่วงวันที่ 1 พฤษภาคม ถึง 15 มิถุนายน โรงกลั่นเอสโซ่ หยุดช่วง 15 มิถุนายน ถึง 4 กรกฎาคม และโรงกลั่นไทยออยล์ หยุดช่วง 15 มิถุนายน ถึง 8 สิงหาคม

การใช้กำลังการกลั่นของประเทศ ม.ค.-มิ.ย. 2557



หมายเหตุ : กำลังการกลั่นของ PTTGC เป็นกำลังการกลั่นน้ำมันดิบและคอนเดนเสท

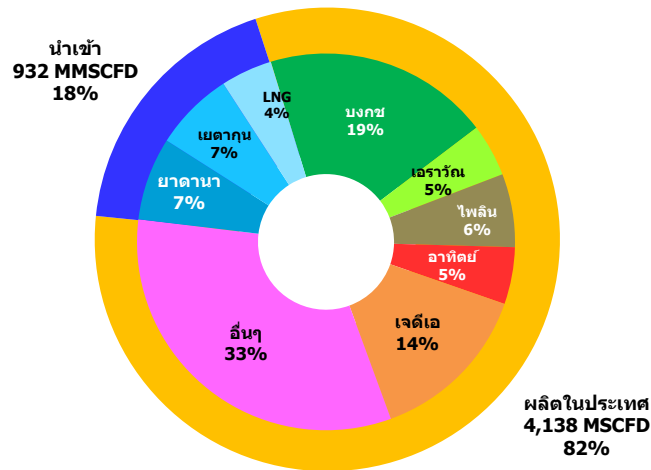
6. ก๊าซธรรมชาติ

● **การจัดหาก๊าซธรรมชาติ** รวมทั้งประเทศอยู่ที่ระดับ 5,070 ล้านลูกบาศก์ฟุตต่อวัน ลดลงร้อยละ 1.0 โดยเป็นการผลิตภายในประเทศร้อยละ 82 และนำเข้าจากต่างประเทศร้อยละ 18

การผลิตก๊าซธรรมชาติ การผลิตภายในประเทศอยู่ที่ระดับ 4,138 ล้านลูกบาศก์ฟุตต่อวัน ใกล้เคียงกับช่วงเดียวกันของปีก่อน โดยเพิ่มขึ้นเล็กน้อยร้อยละ 0.5 จากแหล่งเอราวัณ แหล่งเบญจมาศ แหล่งสตูล แหล่งโกมิน แหล่งภูฮ่อม และแหล่งยะลา เพิ่มกำลังการผลิตมากขึ้น แม้ว่าแหล่งบงกชหยุดซ่อมบำรุงระหว่างวันที่ 10 – 27 เมษายน และแหล่งเจดีเอ A18 หยุดซ่อมบำรุงในช่วงวันที่ 13 มิถุนายน ถึง 10 กรกฎาคม 2557 ก็ตาม

การนำเข้าก๊าซธรรมชาติและก๊าซธรรมชาติเหลว อยู่ที่ระดับ 932 ล้านลูกบาศก์ฟุตต่อวัน ลดลงร้อยละ 7.1 เนื่องจากแหล่งก๊าซเยตากูน หยุดซ่อมบำรุงระหว่างวันที่ 31 ธันวาคม 2556 – 14 มกราคม 2557 และแหล่งยาดานาหยุดซ่อมบำรุงระหว่างวันที่ 1-2 มีนาคม 2557 ส่งผลให้การนำเข้าก๊าซธรรมชาติจากประเทศพม่าลดลง

การจัดการก๊าซธรรมชาติ ม.ค.-มิ.ย. 2557



● **การใช้ก๊าซธรรมชาติ** อยู่ที่ระดับ 4,583 ล้านลูกบาศก์ฟุตต่อวัน ลดลงร้อยละ 1.9 โดยเฉพาะการใช้เพื่อผลิตไฟฟ้าซึ่งคิดเป็นสัดส่วนร้อยละ 59 ของการใช้ทั้งหมด มีการใช้ลดลงร้อยละ 2.7 อยู่ที่ระดับ 2,705 ล้านลูกบาศก์ฟุตต่อวัน จากกรณีประเทศพม่าหยุดจ่ายก๊าซ ส่งผลให้โรงไฟฟ้าตามแนวท่อก๊าซฝั่งตะวันตกต้องเปลี่ยนไปใช้เชื้อเพลิงอื่นในการผลิตไฟฟ้าทดแทน ประกอบกับแหล่งก๊าซธรรมชาติเจดีเอ A18 หยุดซ่อมบำรุงทำให้โรงไฟฟ้าจะนะต้องหยุดการผลิตในช่วงดังกล่าว เช่นเดียวกับการใช้เป็นวัตถุดิบในอุตสาหกรรมปิโตรเคมีและอื่นๆ (โพรเพน อีเทน และ LPG) มีการใช้ลดลงร้อยละ 4.2 ขณะที่การใช้เพื่อเป็นเชื้อเพลิงสำหรับรถยนต์ (NGV) และการใช้เป็นเชื้อเพลิงในโรงงานอุตสาหกรรม มีการใช้เพิ่มขึ้นร้อยละ 3.9 และร้อยละ 2.7 ตามลำดับ

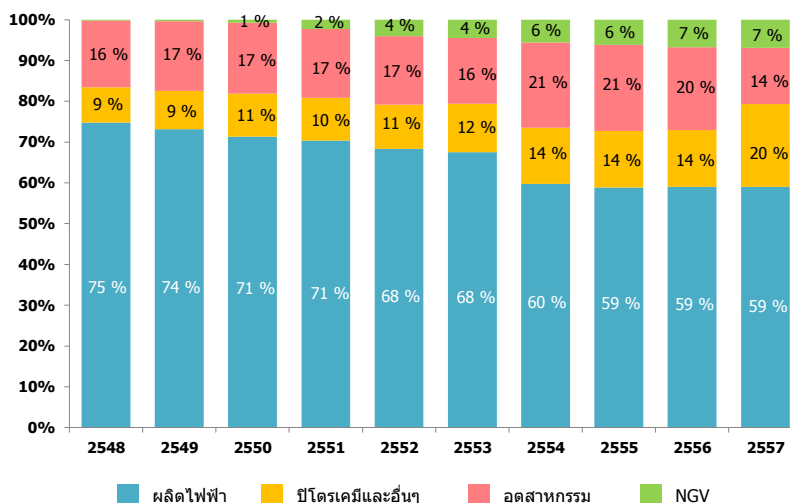
การใช้ก๊าซธรรมชาติรายสาขา**

หน่วย : ล้านลูกบาศก์ฟุต/วัน

สาขา	2554	2555	2556	2557 (ม.ค.-มิ.ย.)		
				ปริมาณ	เปลี่ยนแปลง (%)	สัดส่วน (%)
ผลิตไฟฟ้า*	2,476	2,670	2,695	2,705	-2.7	59
อุตสาหกรรม	569	628	635	633	2.7	14
อุตสาหกรรมปิโตรเคมีและอื่นๆ	867	958	930	930	-4.2	20
เชื้อเพลิงสำหรับรถยนต์ (NGV)	231	278	307	316	3.9	7
การใช้	4,143	4,534	4,568	4,583	-1.9	100

* ใช้ใน EGAT, EGGO, ราชบุรี (IPP), IPP, SPP **ค่าความร้อนเท่ากับ 1,000 btu/ลบ.ฟุต.

สัดส่วนการใช้ก๊าซธรรมชาติ ม.ค.-มิ.ย. 2557



7. ก๊าซโซลีนธรรมชาติ (NGL)

การผลิตก๊าซโซลีนธรรมชาติ (NGL) อยู่ที่ระดับ 19,662 บาร์เรลต่อวัน เพิ่มขึ้นร้อยละ 0.7 โดยนำไปใช้ในอุตสาหกรรมตัวทำละลาย (Solvent) ภายในประเทศปริมาณ 13,035 บาร์เรลต่อวัน คิดเป็นสัดส่วนร้อยละ 66 ของการผลิตทั้งหมด ที่เหลือร้อยละ 34 ส่งออกไปจำหน่ายต่างประเทศ จำนวน 6,627 บาร์เรลต่อวัน

การผลิต การส่งออก และการใช้ NGL

หน่วย : บาร์เรล/วัน

รายการ	2556	2557 (ม.ค.-มิ.ย.)		
		ปริมาณ	เปลี่ยนแปลง (%)	สัดส่วน (%)
การผลิต	18,765	19,662	0.7	100
การส่งออก	5,541	6,627	18.3	34
การใช้ภายในประเทศ	13,224	13,035	-6.4	66

8. ผลิตภัณฑ์น้ำมันสำเร็จรูป

การผลิตน้ำมันสำเร็จรูป อยู่ที่ระดับ 969 พันบาร์เรลต่อวัน ใกล้เคียงกับช่วงเดียวกันของปีก่อน หรือเพิ่มขึ้นเล็กน้อยเพียงร้อยละ 0.01 โดยเป็นการเพิ่มขึ้นของการผลิตน้ำมันเบนซิน เพิ่มขึ้นร้อยละ 0.7 น้ำมันเครื่องบินเพิ่มขึ้นร้อยละ 6.6 และน้ำมันก๊าดเพิ่มขึ้นร้อยละ 179.4 ขณะที่น้ำมันดีเซล มีการผลิตลดลงร้อยละ 1.0 น้ำมันเตาลดลงร้อยละ 10.5 และก๊าซปิโตรเลียมเหลวลดลงร้อยละ 2.1

การใช้น้ำมันสำเร็จรูป อยู่ที่ระดับ 894 พันบาร์เรลต่อวัน ใกล้เคียงกับช่วงเดียวกันของปีก่อนเช่นกัน โดยเพิ่มขึ้นเล็กน้อยร้อยละ 0.2 ทั้งนี้ น้ำมันสำเร็จรูปเกือบทุกประเภทมีการใช้เพิ่มขึ้น ทั้งการใช้น้ำมันเบนซิน เพิ่มขึ้นร้อยละ 0.3 น้ำมันดีเซลเพิ่มขึ้นร้อยละ 0.2 น้ำมันก๊าดเพิ่มขึ้นร้อยละ 1.2 น้ำมันเครื่องบินเพิ่มขึ้นร้อยละ 1.6 ยกเว้นการใช้น้ำมันเตา และก๊าซปิโตรเลียมเหลว ลดลงร้อยละ 0.5 และร้อยละ 0.2 ตามลำดับ

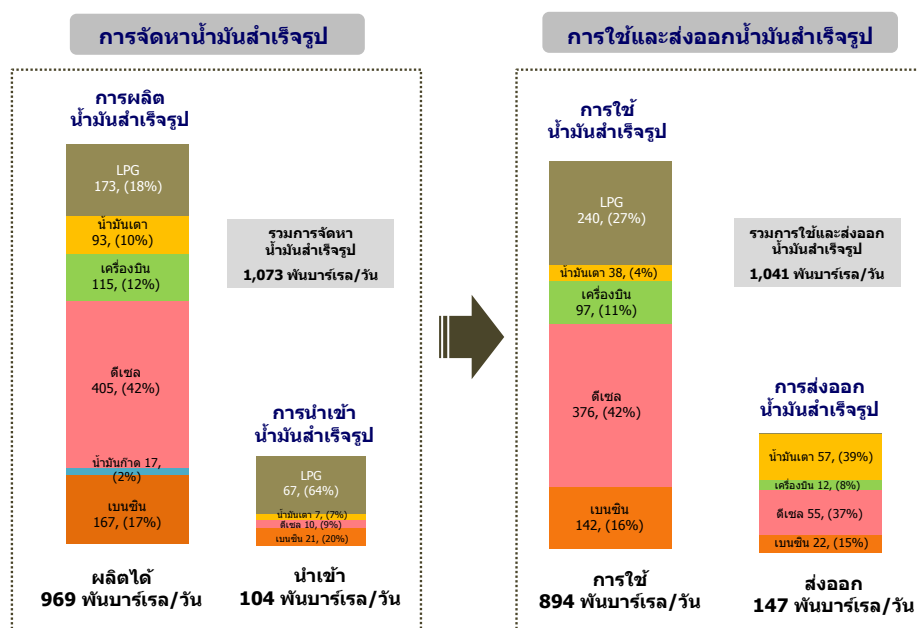
การนำเข้าและส่งออกน้ำมันสำเร็จรูป ช่วง 6 เดือนแรกของปี 2557 มีการนำเข้าน้ำมันสำเร็จรูปที่ระดับ 104 พันบาร์เรลต่อวัน เพิ่มขึ้นร้อยละ 35.7 เพื่อรองรับความต้องการใช้ในประเทศที่เพิ่มขึ้น รวมทั้งเพื่อใช้เป็นเชื้อเพลิงทดแทนระหว่างก๊าซธรรมชาติจากประเทศพม่าหยุดจ่าย และโรงกลั่นน้ำมันในประเทศหลายแห่งปิดซ่อมบำรุง ด้านการส่งออกน้ำมันสำเร็จรูปมีปริมาณลดลงร้อยละ 11.8 อยู่ที่ระดับ 147 พันบาร์เรลต่อวัน

การผลิต การใช้ การนำเข้า และการส่งออกน้ำมันสำเร็จรูป

2557 (ม.ค.-มิ.ย.)	ปริมาณ (พันบาร์เรล/วัน)				เปลี่ยนแปลง (%)			
	การใช้	การผลิต	การนำเข้า	การส่งออก	การใช้	การผลิต	การนำเข้า	การส่งออก
เบนซิน	142	167	21	22	0.3	0.7	223.6	-14.2
เบนซิน 95	9	11	-	3	-17.3	-14.0	-	88.7
แก๊สโซฮอล์ 91	60	82	-	19	-0.02	1.2	-	-21.1
แก๊สโซฮอล์ 95	73	73	-	0.3	3.3	2.9	-	280.4
เบนซินพื้นฐาน	-	-	21	-	-	-	220.6	-
ดีเซล	376	405	10	55	0.2	-1.0	45.0	-11.3
น้ำมันก๊าด	0.2	17	-	0.1	1.2	179.4	-	-
น้ำมันเครื่องบิน	97	115	0.1	12	1.6	6.6	-82.3	-28.5
น้ำมันเตา	38	93	7	57	-0.5	-10.5	53.3	-7.5
ก๊าซปิโตรเลียมเหลว*	240	173	67	0.5	-0.2	-2.1	13.7	115.9
รวม	894	969	104	147	0.2	0.01	35.7	-11.8

*รวมการใช้เพื่อเป็นวัตถุดิบในอุตสาหกรรมปิโตรเคมี

การผลิต การใช้ การนำเข้า และการส่งออกน้ำมันสำเร็จรูป ม.ค.-มิ.ย. 2557



- **น้ำมันเบนซิน**

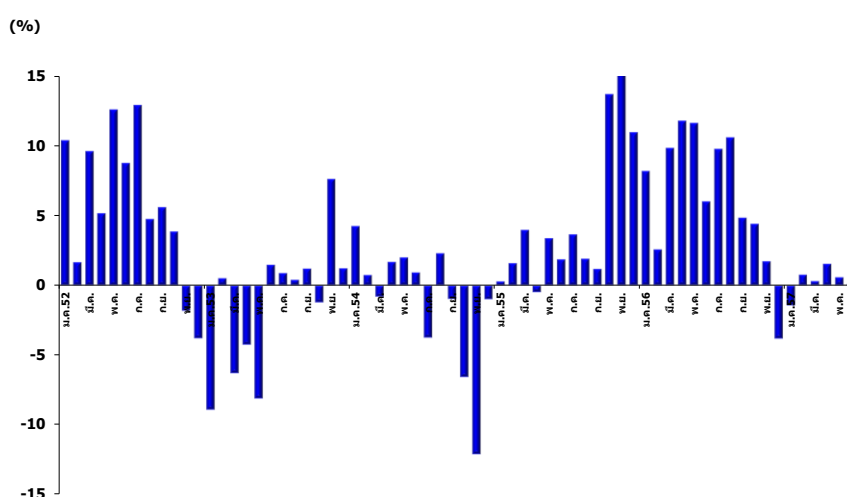
การผลิตน้ำมันเบนซิน อยู่ที่ระดับ 167 พันบาร์เรลต่อวัน เพิ่มขึ้นร้อยละ 0.7 โดยเบนซิน 95 ผลิตได้ 11 พันบาร์เรลต่อวัน ลดลงร้อยละ 14.0 แก๊สโซฮอล์ 91 ผลิตได้ 82 พันบาร์เรลต่อวัน เพิ่มขึ้นร้อยละ 1.2 ขณะที่แก๊สโซฮอล์ 95 ผลิตได้ 73 พันบาร์เรลต่อวัน เพิ่มขึ้นร้อยละ 2.9

การใช้น้ำมันเบนซิน อยู่ที่ระดับ 142 พันบาร์เรลต่อวัน เพิ่มขึ้นเล็กน้อยร้อยละ 0.3 ทั้งนี้การใช้เบนซิน 95 มีปริมาณ 9 พันบาร์เรลต่อวัน ลดลงร้อยละ 17.3 การใช้แก๊สโซฮอล์ 91 มีปริมาณ 60 พันบาร์เรล

ต่อวัน ใกล้เคียงกับช่วงเดียวกันของปีก่อน โดยลดลงเล็กน้อยร้อยละ 0.02 ด้านการใช้แก๊สโซฮอล์ 95 มีปริมาณ 73 พันบาร์เรลต่อวัน เพิ่มขึ้นร้อยละ 3.3 ทั้งการใช้แก๊สโซฮอล์ 95(E20) และแก๊สโซฮอล์ 95(E85) ที่มีการใช้เพิ่มขึ้นอย่างต่อเนื่องจากมาตรการจูงใจด้านราคา และจำนวนสถานีจำหน่ายที่เพิ่มขึ้นจากการเปลี่ยนหัวจ่ายเบนซิน 91 มาเป็นหัวจ่ายแก๊สโซฮอล์ ขณะที่แก๊สโซฮอล์ 95(E10) มีการใช้ลดลง ทั้งนี้ ณ สิ้นเดือนมิถุนายน 2557 มีสถานีจำหน่ายแก๊สโซฮอล์ 95(E20) จำนวน 2,399 แห่ง แบ่งเป็นของ ปตท. 990 แห่ง บางจาก 675 แห่ง เซลล์ 253 แห่ง เอสโซ่ 195 แห่ง ปตท.บริหารธุรกิจค้าปลีก 144 แห่ง เซฟรอน(ไทย) 130 แห่ง พีทีจี 10 แห่ง ระยองเพียว 1 แห่ง และซัสโก้ 1 แห่ง และสถานีจำหน่ายแก๊สโซฮอล์ 95(E85) จำนวน 407 แห่ง แบ่งเป็นของ ปตท. 200 แห่ง บางจาก 123 แห่ง ระยองเพียว 48 แห่ง ซัสโก้ 26 แห่งและสยามเคมี 10 แห่ง เพิ่มขึ้นจากเดือนธันวาคมปี 2556 ร้อยละ 45.36

การนำเข้าและส่งออกน้ำมันเบนซิน ช่วง 6 เดือนแรกของปี 2557 การนำเข้าอยู่ที่ระดับ 21 พันบาร์เรลต่อวัน เพิ่มขึ้นจากช่วงเดียวกันของปีก่อนถึงกว่าสองเท่าตัว เนื่องจากโรงกลั่นน้ำมันหลายแห่งปิดซ่อมบำรุง ทำให้กลุ่มน้ำมันเบนซินที่ผลิตเข้าระบบลดลง ส่งผลให้ต้องนำเข้าเบนซินพื้นฐานเพิ่มสูงขึ้น ส่วนการส่งออกเบนซินอยู่ที่ระดับ 22 พันบาร์เรลต่อวัน ลดลงร้อยละ 14.2

อัตราการขยายตัวของการใช้น้ำมันเบนซิน ม.ค. 2552 – มิ.ย. 2557



เอทานอล ปัจจุบันมีโรงงานผลิตเอทานอลที่เดินระบบแล้ว 21 โรง มีกำลังการผลิตรวม 4.19 ล้านลิตรต่อวัน หรืออยู่ที่ระดับ 26 พันบาร์เรลต่อวัน โดยในช่วง 6 เดือนแรกของปี 2557 มีการผลิตเอทานอลเพื่อใช้เป็นพลังงาน 2.9 ล้านลิตรต่อวัน หรืออยู่ที่ระดับ 18 พันบาร์เรลต่อวัน เพิ่มขึ้นร้อยละ 13.6 จากช่วงเดียวกันของปีก่อน

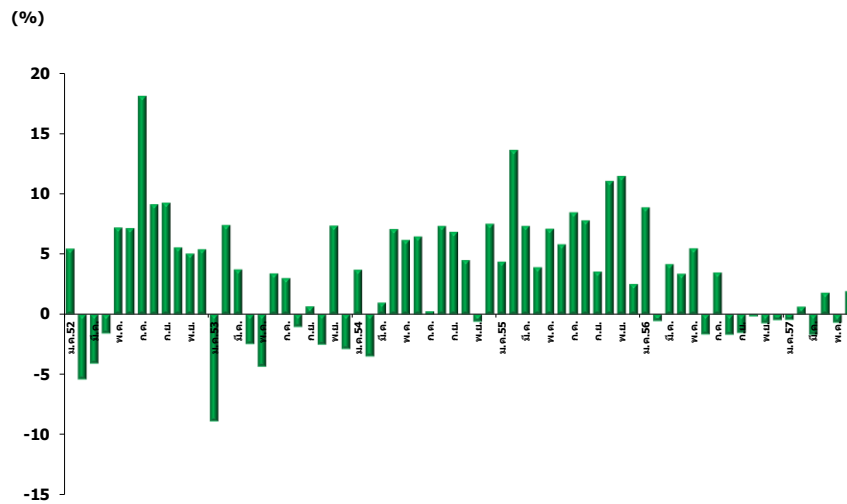
● **น้ำมันดีเซล**

การผลิตน้ำมันดีเซล อยู่ที่ระดับ 405 พันบาร์เรลต่อวัน ลดลงร้อยละ 1.0

การใช้น้ำมันดีเซล อยู่ที่ระดับ 376 พันบาร์เรลต่อวัน ลดลงร้อยละ 0.2

การนำเข้าและส่งออกน้ำมันดีเซล ช่วง 6 เดือนแรกของปี 2557 การนำเข้าอยู่ที่ระดับ 10 พันบาร์เรลต่อวัน เพิ่มขึ้นจากช่วงเดียวกันของปีก่อนร้อยละ 45.0 ด้านการส่งออกอยู่ที่ระดับ 55 พันบาร์เรลต่อวัน ลดลงร้อยละ 11.3 เนื่องจากมีความต้องการใช้ภายในประเทศในระดับสูง

อัตราการขยายตัวของการใช้น้ำมันดีเซล ม.ค. 2552 – มิ.ย. 2557



● น้ำมันเตา

การผลิตน้ำมันเตา อยู่ที่ระดับ 93 พันบาร์เรลต่อวัน ลดลงร้อยละ 10.5

การใช้น้ำมันเตา อยู่ที่ระดับ 38 พันบาร์เรลต่อวัน ลดลงร้อยละ 0.5 โดยส่วนใหญ่ใช้เป็นเชื้อเพลิงภาคอุตสาหกรรม ที่ระดับ 31 พันบาร์เรลต่อวัน ที่เหลือใช้เป็นเชื้อเพลิงในการผลิตไฟฟ้า 7 พันบาร์เรลต่อวัน

การนำเข้าและส่งออกน้ำมันเตา ช่วง 6 เดือนแรกของปี 2557 มีการนำเข้าอยู่ที่ระดับ 7 พันบาร์เรลต่อวัน เพิ่มขึ้นร้อยละ 53.3 ด้านการส่งออกน้ำมันเตาอยู่ที่ระดับ 57 พันบาร์เรลต่อวัน ลดลงร้อยละ 7.5 ทั้งนี้ส่วนใหญ่เป็นน้ำมันเตา Grade 5 ที่มีปริมาณเกินความต้องการใช้ภายในประเทศ

● น้ำมันเครื่องบิน

การผลิตน้ำมันเครื่องบิน อยู่ที่ระดับ 115 พันบาร์เรลต่อวัน เพิ่มขึ้นร้อยละ 6.6

การใช้น้ำมันเครื่องบิน อยู่ที่ระดับ 97 พันบาร์เรลต่อวัน เพิ่มขึ้นร้อยละ 1.6 จากการขนส่งทางอากาศที่ขยายตัวตามการเริ่มฟื้นตัวของเศรษฐกิจโลก

การนำเข้าและส่งออกน้ำมันเครื่องบิน ช่วง 6 เดือนแรกของปี 2557 มีการนำเข้าอยู่ที่ระดับ 0.1 พันบาร์เรลต่อวัน ลดลงร้อยละ 82.3 และมีการส่งออกอยู่ที่ระดับ 12 พันบาร์เรลต่อวัน ลดลงร้อยละ 28.5

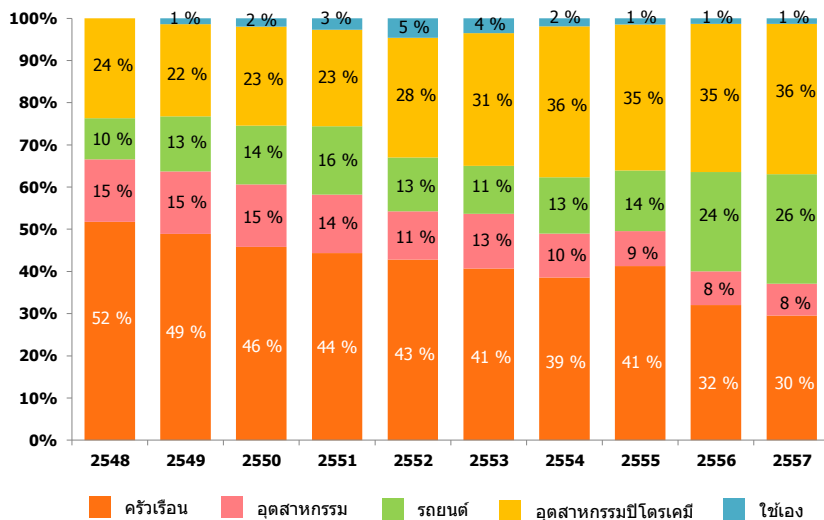
● ก๊าซปิโตรเลียมเหลว (LPG โพรเพน และบิวเทน)

การผลิต LPG อยู่ที่ระดับ 2,691 พันตัน ลดลงร้อยละ 2.2 โดยเป็นการผลิตจากโรงแยกก๊าซที่ระดับ 1,755 พันตัน ลดลงร้อยละ 4.5 และการผลิต LPG จากโรงกลั่นน้ำมันอยู่ที่ระดับ 936 พันตัน เพิ่มขึ้นร้อยละ 2.4

การใช้ LPG อยู่ที่ระดับ 3,724 พันตัน ใกล้เคียงกับช่วงเดียวกันของปีก่อนหรือลดลงเล็กน้อย ร้อยละ 0.3 โดยการใช้ใน **ภาคครัวเรือน** สัดส่วนร้อยละ 30 มีการใช้ลดลงร้อยละ 9.3 ทั้งนี้ คณะกรรมการนโยบายพลังงานแห่งชาติ (กบง.) มีมติตรึงราคา LPG ภาคครัวเรือนตามนโยบายลดภาระค่าครองชีพของคณะกรรมการความสงบแห่งชาติ (คสช.) ไว้ หลังจากที่มีการปรับราคา LPG ภาคครัวเรือนขึ้นเดือนละ 0.50 บาทต่อกิโลกรัมตั้งแต่วันที่ 1 กันยายน 2556 ส่งผลให้ตั้งแต่วันที่ 31 พฤษภาคม 2557 ราคาขายปลีกก๊าซ LPG ภาคครัวเรือนอยู่ที่ระดับ 22.63 บาท/กิโลกรัม ด้าน **ภาคอุตสาหกรรม** สัดส่วนร้อยละ 8 มีการใช้ลดลงร้อยละ 6.7 **การใช้เอง** สัดส่วนร้อยละ 1 มีการใช้ลดลงร้อยละ 3.2 ขณะที่การใช้ใน **ภาคอุตสาหกรรมปิโตรเคมี** ซึ่งเป็นภาคเศรษฐกิจที่

มีสัดส่วนการใช้สูงสุดร้อยละ 36 มีการใช้เพิ่มขึ้นร้อยละ 0.5 และ ภาคขนส่ง สัดส่วนร้อยละ 26 มีการใช้เพิ่มขึ้นร้อยละ 14.1 เนื่องจากมีการตรึงราคาจำหน่าย LPG ภาคขนส่งไว้ที่ 21.38 บาทต่อกิโลกรัม ซึ่งต่ำกว่าราคาขายปลีกน้ำมันเชื้อเพลิงในประเทศมาก ส่งผลให้ความต้องการใช้ LPG เป็นเชื้อเพลิงในรถยนต์ยังคงมีการขยายตัวอย่างต่อเนื่อง นอกจากนี้ส่วนหนึ่งมาจากกรมธุรกิจพลังงานมีมาตรการสกัดกั้นการลักลอบนำก๊าซ LPG ไปจำหน่ายผิดประเภท รวมทั้งจำกัดโควตาโรงบรรจุ LPG มาตั้งแต่เดือนมกราคม 2556 ส่งผลให้ตัวเลขการใช้ LPG ภาคครัวเรือนลดลงโดยเพิ่มขึ้นในภาคขนส่ง

สัดส่วนการใช้ LPG ม.ค.-มิ.ย. 2557



การนำเข้าและส่งออก LPG ช่วง 6 เดือนแรกของปี 2557 มีการนำเข้าในรูปแบบของ LPG โพรเพน และบิวเทน อยู่ที่ 1,034 พันตัน เพิ่มขึ้นร้อยละ 13.8 ส่วนหนึ่งเป็นผลจากการหยุดซ่อมบำรุงของโรงแยกก๊าซธรรมชาติหน่วยที่ 2 หน่วยที่ 3 และหน่วยที่ 6 และโรงกลั่นน้ำมันในประเทศ ส่งผลให้ต้องนำเข้า LPG โพรเพนและบิวเทนเพิ่มขึ้น ด้านการส่งออก LPG อยู่ที่ 8 พันตัน เพิ่มขึ้นร้อยละ 115.9

การผลิตและการใช้ LPG, โพรเพน และบิวเทน

หน่วย : พันตัน

	2555	2556	ม.ค.-มิ.ย.		เปลี่ยนแปลง (%) 2557 (ม.ค.-มิ.ย.)
			2556	2557	
การจัดการ	7,416	7,396	3,659	3,725	1.8
- การผลิต	5,686	5,447	2,751	2,691	-2.2
โรงแยกก๊าซ	3,716	3,524	1,837	1,755	-4.5
โรงกลั่นน้ำมัน	1,971	1,923	913	936	2.4
- การนำเข้า	1,730	1,949	909	1,034	13.8
ความต้องการ	7,396	7,530	3,737	3,732	-0.1
- การใช้	7,386	7,524	3,734	3,724	-0.3
ครัวเรือน	3,047	2,409	1,214	1,101	-9.3
อุตสาหกรรม	614	601	302	281	-6.7
รถยนต์	1,061	1,775	846	965	14.1
อุตสาหกรรมปีโตรเคมี	2,555	2,641	1,321	1,327	0.5
ใช้เอง	110	98	51	50	-3.2
- การส่งออก	10	6	3	8	115.9

● **การใช้พลังงานในการขนส่งทางบก** อยู่ที่ระดับ 11,124 พันตันเทียบเท่าน้ำมันดิบ เพิ่มขึ้นร้อยละ 1.9 โดยเป็นการเพิ่มขึ้นของทุกประเภทพลังงาน โดยเฉพาะการใช้ NGV และ LPG ในรถยนต์ ซึ่งคิดเป็นสัดส่วนร้อยละ 13 และร้อยละ 10 ตามลำดับ ด้านการใช้ น้ำมันเบนซิน และดีเซล มีการใช้ใกล้เคียงกับช่วงเดียวกันของปีก่อน โดยการใช้เบนซินเพิ่มขึ้นร้อยละ 0.3 เนื่องจากสถานการณ์ความไม่สงบทางการเมืองทำให้มีความต้องการใช้น้ำมันในการเดินทางไม่เพิ่มขึ้นมากนัก และการใช้ น้ำมันดีเซล เพิ่มขึ้นร้อยละ 0.2 เนื่องจากกลุ่มผู้ประกอบการขนส่งส่วนใหญ่ปรับเปลี่ยนเชื้อเพลิงมาใช้ LPG และ NGV โดยมีรายละเอียดดังนี้

การใช้ NGV เพิ่มขึ้นร้อยละ 3.8 เนื่องจากผู้ขับรถหันมาใช้ NGV ซึ่งมีราคาถูกกว่าน้ำมันเชื้อเพลิง โดยรัฐบาลยังคงตรึงราคาขายปลีก NGV ไว้ที่ 10.50 บาทต่อกิโลกรัม ตั้งแต่วันที่ 16 สิงหาคม 2555 เป็นต้นมา โดย ณ เดือนมิถุนายน 2557 มีจำนวนรถ NGV ทั้งสิ้น 451,618 คัน ทดแทนน้ำมันเบนซินได้ร้อยละ 21.8 และทดแทนน้ำมันดีเซลได้ร้อยละ 4.9 มีจำนวนสถานีบริการ NGV ทั้งหมด 496 สถานี

การใช้ LPG ในรถยนต์ เพิ่มขึ้นร้อยละ 14.1 สะท้อนให้เห็นถึงการที่ผู้ขับรถส่วนหนึ่งหันมาใช้ LPG แทนการใช้น้ำมันเชื้อเพลิงเนื่องจากราคาที่ถูกลง โดยตั้งแต่กำหนดมาตรการยกเลิกการใช้น้ำมันเบนซิน 91 ในเดือนมีนาคม 2556 พบว่าปริมาณการใช้ LPG ในรถยนต์มีการปรับตัวเพิ่มสูงขึ้นอย่างชัดเจนจนอยู่ในระดับใกล้เคียงกับปริมาณการใช้ NGV ในปัจจุบัน โดย ณ เดือนมิถุนายน 2557 มีจำนวนรถยนต์ติดตั้งเครื่องยนต์ LPG รวมทั้งสิ้น 1,187,464 คัน ทั้งนี้ จากมติ ครม. เมื่อวันที่ 14 พฤษภาคม 2555 เห็นชอบให้ กบง. พิจารณาการปรับราคาขายปลีก LPG ภาคขนส่งให้ราคาไม่เกินต้นทุน LPG จากโรงกลั่นน้ำมัน โดยกำหนดอัตราเงินส่งเข้ากองทุนน้ำมันเชื้อเพลิงในแต่ละเดือนได้ตามความเหมาะสม เริ่มตั้งแต่วันที่ 16 สิงหาคม 2555 เป็นต้นไป อย่างไรก็ตาม ปัจจุบันอยู่ระหว่างการศึกษาค่าความเหมาะสมของการปรับโครงสร้างราคา LPG ภาคขนส่ง

การใช้พลังงานในการขนส่งทางบก

หน่วย: พันตันเทียบเท่าน้ำมันดิบ (KTOE)

	2555	2556	2557 (ม.ค.-มิ.ย.)		เปลี่ยนแปลง (%)		
			ปริมาณ	สัดส่วน (%)	2555	2556	2557 (ม.ค.-มิ.ย.)
เบนซิน	5,741	6,106	3,047	27	5.1	6.4	0.3
ดีเซล	11,906	10,712	5,546	50	2.3	-10.0	0.2
LPG	1,238	2,071	1,126	10	15.3	67.3	14.1
NGV	2,498	2,753	1,403	13	20.8	10.2	3.8
รวม	21,383	21,641	11,124	100	5.6	1.2	1.9

9. ถ่านหิน/ลิกไนต์

● **การจัดการลิกไนต์/ถ่านหิน** ช่วง 6 เดือนแรกของปี 2557 มีปริมาณการจัดการลิกไนต์อยู่ที่ระดับ 8,992 พันตันเทียบเท่าน้ำมันดิบ เพิ่มขึ้นร้อยละ 21.0

การผลิตลิกไนต์ มีปริมาณ 2,296 พันตันเทียบเท่าน้ำมันดิบ ลดลงร้อยละ 1.5 โดยร้อยละ 93 ของการผลิตลิกไนต์ในประเทศผลิตจากเหมืองแม่เมาะของ กฟผ. จำนวน 2,140 พันตันเทียบเท่าน้ำมันดิบ ส่วนที่เหลือร้อยละ 7 เป็นการผลิตจากเหมืองเอกชน จำนวน 156 พันตันเทียบเท่าน้ำมันดิบ

การนำเข้าถ่านหิน มีปริมาณ 6,696 พันตันเทียบเท่าน้ำมันดิบ เพิ่มขึ้นร้อยละ 31.3

- การใช้ลิแกนด์/ถ่านหิน ช่วง 6 เดือนแรกของปี 2557 มีปริมาณการใช้อยู่ที่ระดับ 8,219 พันตัน เทียบเท่าน้ำมันดิบ เพิ่มขึ้นร้อยละ 5.6

การใช้ลิแกนด์ อยู่ที่ระดับ 2,524 พันตัน เทียบเท่าน้ำมันดิบ ลดลงร้อยละ 1.9 โดยร้อยละ 86 ของปริมาณการใช้ลิแกนด์เป็นการใช้ในภาคการผลิตไฟฟ้าของ กฟผ. ส่วนที่เหลือร้อยละ 14 นำไปใช้ในภาคอุตสาหกรรม อาทิ อุตสาหกรรมการผลิตปูนซีเมนต์

การใช้ถ่านหินนำเข้า อยู่ที่ระดับ 5,695 พันตัน เทียบเท่าน้ำมันดิบ เพิ่มขึ้นร้อยละ 9.3 โดยใช้ในภาคอุตสาหกรรม ร้อยละ 53 และใช้เป็นเชื้อเพลิงในการผลิตไฟฟ้าของ SPP และ IPP ร้อยละ 47

การผลิตและการใช้ลิแกนด์/ถ่านหิน

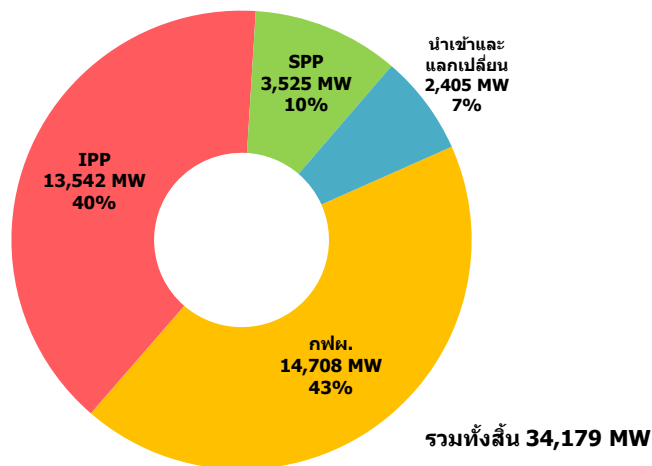
หน่วย: พันตันเทียบเท่าน้ำมันดิบ

	2556	2557 (ม.ค.-มิ.ย.)		
		ปริมาณ	เปลี่ยนแปลง (%)	สัดส่วน(%)
การจัดหา	15,498	8,992	21.0	
การผลิตลิแกนด์	4,682	2,296	-1.5	100
การไฟฟ้าฝ่ายผลิตฯ	4,229	2,140	0.3	93
เหมืองเอกชน	453	156	-20.8	7
การนำเข้าถ่านหิน	10,816	6,696	31.3	
ความต้องการ	15,846	8,219	5.6	
การใช้ลิแกนด์	5,030	2,524	-1.9	100
ผลิตกระแสไฟฟ้า	4,182	2,162	2.2	86
อุตสาหกรรม	847	362	-20.6	14
การใช้ถ่านหิน	10,816	5,695	9.3	100
ผลิตกระแสไฟฟ้า (SPPและIPP)	4,866	2,701	7.7	47
อุตสาหกรรม	5,950	2,993	10.9	53

10. ไฟฟ้า

กำลังการผลิตในระบบไฟฟ้า (System Generating Capacity) ณ วันที่ 30 มิถุนายน 2557 มีจำนวนรวมทั้งสิ้น 34,179 เมกะวัตต์ เป็นการผลิตติดตั้งของ กฟผ. 14,708 เมกะวัตต์ คิดเป็นสัดส่วนร้อยละ 43 รับซื้อจาก IPP จำนวน 13,542 เมกะวัตต์ คิดเป็นสัดส่วนร้อยละ 40 รับซื้อจาก SPP จำนวน 3,525 เมกะวัตต์ คิดเป็นสัดส่วนร้อยละ 10 และนำเข้าจาก สปป.ลาว และแลกเปลี่ยนกับมาเลเซีย จำนวน 2,405 เมกะวัตต์ คิดเป็นสัดส่วนร้อยละ 7

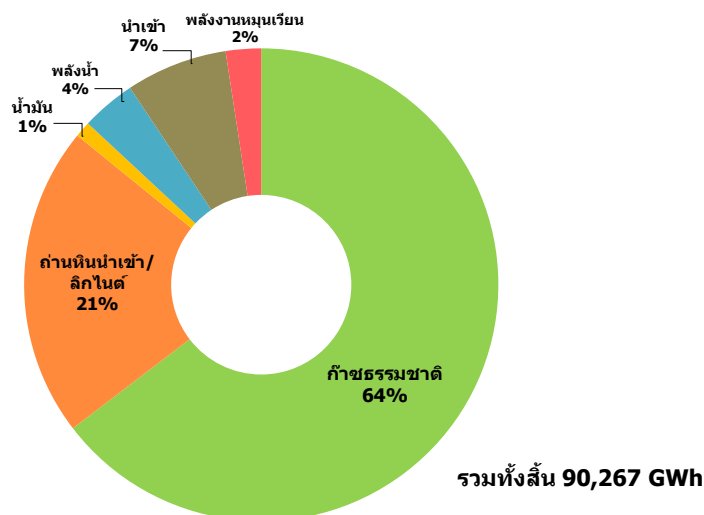
กำลังการผลิตในระบบไฟฟ้าแยกตามผู้ประกอบการผลิตไฟฟ้า
ณ สิ้นเดือนมิถุนายน 2557



การผลิตพลังงานไฟฟ้า ช่วง 6 เดือนแรกของปี 2557 มีการผลิตพลังงานไฟฟ้าจำนวน 90,267 กิกะวัตต์ชั่วโมง ลดลงร้อยละ 0.5 เมื่อเทียบกับช่วงเดียวกันของปีก่อน โดยสรุปเชื้อเพลิงที่ใช้ในการผลิตพลังงานไฟฟ้าได้ดังนี้

- การผลิตไฟฟ้าจากก๊าซธรรมชาติ คิดเป็นสัดส่วนร้อยละ 64 ของปริมาณการผลิตไฟฟ้าทั้งหมด อยู่ที่ระดับ 58,321 กิกะวัตต์ชั่วโมง ลดลงร้อยละ 4.7 เนื่องจากประเทศพม่าหยุดจ่ายก๊าซธรรมชาติในเดือนมกราคม และมีนาคม ประกอบกับการปิดซ่อมบำรุงของแหล่งก๊าซธรรมชาติบงกช ในเดือนเมษายน และแหล่งเจดีเอ A18 ปิดซ่อมบำรุงในเดือนมิถุนายน ส่งผลให้ปริมาณก๊าซธรรมชาติเข้าระบบผลิตไฟฟ้าลดลง
- การผลิตไฟฟ้าจากถ่านหิน/ลิกไนต์ คิดเป็นสัดส่วนร้อยละ 21 อยู่ที่ระดับ 19,193 กิกะวัตต์ชั่วโมง เพิ่มขึ้นร้อยละ 5.3
- การนำเข้าไฟฟ้าจาก สปป. ลาว ไฟฟ้าแลกเปลี่ยนกับมาเลเซีย คิดเป็นสัดส่วนร้อยละ 7 อยู่ที่ระดับ 6,252 กิกะวัตต์ชั่วโมง เพิ่มขึ้นร้อยละ 14.6 จากการขอรับซื้อไฟฟ้าจากโครงการเทิน-หินบุน น้ำจิม 2 และน้ำเทิน 2 สปป. ลาว เพิ่มขึ้น เพื่อรองรับความต้องการใช้ไฟฟ้าช่วงที่ประเทศพม่าหยุดจ่ายก๊าซธรรมชาติในเดือนมกราคม
- การผลิตไฟฟ้าจากพลังน้ำ คิดเป็นสัดส่วนร้อยละ 4 อยู่ที่ระดับ 3,353 กิกะวัตต์ชั่วโมง เพิ่มขึ้นร้อยละ 1.9
- การผลิตไฟฟ้าจากพลังงานหมุนเวียน คิดเป็นสัดส่วนร้อยละ 2 อยู่ที่ระดับ 2,173 กิกะวัตต์ชั่วโมง เพิ่มขึ้นร้อยละ 25.0
- การผลิตไฟฟ้าจากน้ำมันเตาและน้ำมันดีเซล คิดเป็นสัดส่วนร้อยละ 1 อยู่ที่ระดับ 975 กิกะวัตต์ชั่วโมง เพิ่มขึ้นร้อยละ 21.5

การผลิตไฟฟ้าแยกตามชนิดเชื้อเพลิง ม.ค.-มิ.ย. 2557



ความต้องการพลังไฟฟ้าสูงสุดสุทธิในระบบของ กฟผ. (Net Peak Generation Requirement) ช่วง 6 เดือนแรกของปี 2557 เกิดขึ้นเมื่อวันที่ 23 เมษายน 2557 เวลา 14.26 น. อยู่ที่ระดับ 26,942 เมกะวัตต์ สูงกว่าพลังไฟฟ้าสูงสุดสุทธิของปีที่ผ่านมาซึ่งเกิดเมื่อวันที่ 16 พฤษภาคม 2556 เวลา 14.00 น. อยู่ 344 เมกะวัตต์ หรือเพิ่มขึ้นร้อยละ 1.3

ความต้องการใช้พลังไฟฟ้าสูงสุดและค่าตัวประกอบการใช้ไฟฟ้า

ปี	ความต้องการใช้พลังไฟฟ้าสูงสุด ในระบบของ กฟผ.* (เมกะวัตต์)	ค่าตัวประกอบการใช้ไฟฟ้า (ร้อยละ)
2553	24,010	75.9
2554	23,900	75.6
2555	26,121	75.2
2556	26,598	74.1
2557 (ม.ค.-มิ.ย.)	26,942	75.2

* ความต้องการพลังไฟฟ้าสูงสุดสุทธิในระบบของ กฟผ. ไม่รวมไฟฟ้าส่วนที่ใช้เพื่อการผลิตไฟฟ้า (Station service)

การใช้ไฟฟ้า ช่วง 6 เดือนแรกของปี 2557 มีการใช้ไฟฟ้างรวมทั้งสิ้น 83,211 กิกะวัตต์ชั่วโมง อยู่ในระดับใกล้เคียงกับช่วงเดียวกันของปีก่อน หรือเพิ่มขึ้นเล็กน้อยร้อยละ 0.2 แม้ว่าเกิดภาวะความไม่สงบทางการเมืองในประเทศตั้งแต่ช่วงปลายปี 2556 แต่เนื่องจากสถานการณ์เริ่มคลี่คลายลงในช่วงปลายไตรมาสที่สอง ภายหลังการเข้าควบคุมอำนาจการปกครองของ คสช. และการออกมาตรการกระตุ้นเศรษฐกิจ ทำให้ความเชื่อมั่นของผู้บริโภคและการขยายตัวทางเศรษฐกิจเริ่มปรับตัวดีขึ้น ส่งผลให้กลุ่มผู้ใช้ไฟฟ้าที่สำคัญส่วนใหญ่ ยังคงมีการใช้ไฟฟ้าในระดับไม่แตกต่างจากปีที่ผ่านมามากนัก โดยการใช้ไฟฟ้าใน ภาคอุตสาหกรรม ซึ่งเป็นสาขาหลักที่มีการใช้ไฟฟ้าสูงสุด คิดเป็นสัดส่วนร้อยละ 44 ของการใช้ไฟฟ้าทั้งประเทศ มีการใช้ไฟฟ้าเพิ่มขึ้นร้อยละ 0.1 เช่นเดียวกับ ภาคครัวเรือน สัดส่วนการใช้ไฟฟ้าร้อยละ 23 ใช้ไฟฟ้าเพิ่มขึ้นร้อยละ 0.1 ภาคธุรกิจ สัดส่วนร้อยละ 18 ใช้ไฟฟ้าเพิ่มขึ้นร้อยละ 0.2 และ ภาคเกษตรกรรม ใช้ไฟฟ้าเพิ่มขึ้นร้อยละ 19.7 ด้าน กิจกรรมขนาดเล็ก สัดส่วนร้อยละ 11 มีการใช้ไฟฟ้าลดลงร้อยละ 0.5 และ ส่วนราชการและองค์กรที่ไม่แสวงหากำไร

ใช้ไฟฟ้าลดลงร้อยละ 2.8 เนื่องจากผู้ใช้ไฟฟ้าที่เป็นหน่วยงานราชการถูกจัดเข้าประเภทกิจการขนาดเล็ก ขนาดกลาง และขนาดใหญ่ตั้งแต่เดือนตุลาคม 2555 โดยมีรายละเอียดดังนี้

การใช้ไฟฟ้ารายสาขา

หน่วย : กิกะวัตต์ชั่วโมง

สาขา	2554	2555	2556	2557 (ม.ค.-มิ.ย.)		
				ปริมาณ	เปลี่ยนแปลง	สัดส่วน (%)
ครัวเรือน	32,799	36,447	37,657	19,412	0.1	23
กิจการขนาดเล็ก	15,446	17,013	18,374	9,294	-0.5	11
ธุรกิจ	23,660	27,088	30,413	15,379	0.2	18
อุตสาหกรรม	67,942	72,336	72,536	36,270	0.1	44
ส่วนราชการและองค์กรที่ไม่แสวงหากำไร	4,888	3,799	149	74	-2.8	0.1
เกษตรกรรม	297	377	354	270	19.7	0.3
อื่นๆ	3,823	4,718	4,858	2,512	4.6	3
รวม	148,855	161,779	164,341	83,211	0.2	100

การใช้ไฟฟ้าในเขตนครหลวง อยู่ที่ระดับ 23,921 กิกะวัตต์ชั่วโมง ลดลงร้อยละ 2.8 โดยเป็นการลดลงของกลุ่มผู้ใช้ไฟฟ้าเกือบทุกประเภท

การใช้ไฟฟ้าในเขตภูมิภาค อยู่ที่ระดับ 58,406 กิกะวัตต์ชั่วโมง เพิ่มขึ้นร้อยละ 1.5 โดยเป็นการเพิ่มขึ้นของกลุ่มผู้ใช้ไฟฟ้าทุกประเภท

การใช้ไฟฟ้าภาคอุตสาหกรรม กลุ่มอุตสาหกรรมที่สำคัญส่วนใหญ่มีการใช้ไฟฟ้าลดลง ตามการผลิตภาคอุตสาหกรรมที่หดตัวต่อเนื่องเป็นไตรมาสที่ 5 โดยกลุ่มอุตสาหกรรมที่ยังคงมีการใช้ไฟฟ้าเพิ่มขึ้น ได้แก่ อุตสาหกรรมอาหาร เหล็กและโลหะพื้นฐาน อิเล็กทรอนิกส์ และซีเมนต์ ซึ่งมีการใช้ไฟฟ้าเพิ่มขึ้นร้อยละ 4.3 ร้อยละ 3.0 ร้อยละ 8.3 และร้อยละ 3.7 ตามลำดับ ตามการผลิตเพื่อการส่งออกที่ยังคงมีการขยายตัวโดยเฉพาะตลาดสหรัฐอเมริกาและกลุ่มสหภาพยุโรป ขณะที่อุตสาหกรรมหลักประเภทอื่นมีการใช้ไฟฟ้าลดลง ทั้งอุตสาหกรรมสิ่งทอ ใช้ไฟฟ้าลดลงร้อยละ 1.1 จากการลดการผลิตทั้งในกลุ่มสิ่งทอและเครื่องนุ่งห่ม ส่วนหนึ่งเป็นผลจากความต้องการของตลาดภายในประเทศลดลง ประกอบกับความไม่มั่นใจในสถานการณ์การเมือง และการลดคำสั่งซื้อของประเทศอินโดนีเซียและกลุ่มสหภาพยุโรปซึ่งเป็นตลาดหลัก ส่งผลให้การผลิตของอุตสาหกรรมสิ่งทอชะลอตัว อุตสาหกรรมพลาสติก มีการใช้ไฟฟ้าลดลงร้อยละ 1.5 จากการชะลอการบริโภคของอุปสงค์ภายในประเทศ ส่งผลให้ผู้ประกอบการผลิตสินค้าลดลง อุตสาหกรรมยานยนต์ มีการใช้ไฟฟ้าลดลงร้อยละ 6.4 เนื่องจากความต้องการสั่งซื้อรถยนต์ภายในประเทศยังคงชะลอตัวหลังเสร็จสิ้นการส่งมอบสินค้าจากนโยบายรถยนต์คันแรก ประกอบกับการส่งออกรถยนต์และชิ้นส่วนไปตลาดออสเตรเลียหดตัวลง โดยมีรายละเอียดการใช้ไฟฟ้าในกลุ่มอุตสาหกรรมที่สำคัญ ดังนี้

การใช้ไฟฟ้าในกลุ่มอุตสาหกรรมที่สำคัญ

หน่วย : กิกะวัตต์ชั่วโมง

ประเภท	2554	2555	2556	ม.ค.-มิ.ย.		เปลี่ยนแปลง (%)		
				2556	2557	2555	2556	2557 (ม.ค.-มิ.ย.)
1. อาหาร	8,956	9,721	9,697	4,737	4,940	8.5	-0.2	4.3
2. เหล็กและโลหะพื้นฐาน	6,627	6,954	7,065	3,444	3,549	4.9	1.6	3.0
3. สิ่งทอ	6,182	6,038	6,040	3,008	2,976	-2.3	0.03	-1.1
4. อิเล็กทรอนิกส์	6,719	6,325	6,547	3,128	3,386	-5.9	3.5	8.3
5. พลาสติก	4,164	4,458	4,531	2,296	2,263	7.1	1.6	-1.5
6. ยานยนต์	3,892	4,950	5,220	2,667	2,498	27.2	5.4	-6.4
7. ซีเมนต์	3,785	4,042	4,028	2,018	2,093	6.8	-0.3	3.7
8. เคมีภัณฑ์	2,191	2,155	2,117	1,069	1,034	-1.7	-1.7	-3.3
9. ยางและผลิตภัณฑ์ยาง	2,779	3,012	3,086	1,522	1,508	8.4	2.4	-0.9
10. การผลิตน้ำแข็ง	2,420	2,697	2,651	1,404	1,369	11.5	-1.7	-2.5

การใช้ไฟฟ้าภาคธุรกิจ กลุ่มธุรกิจ *ห้างสรรพสินค้า ธุรกิจขายปลีก และขายส่ง* มีการใช้ไฟฟ้าเพิ่มขึ้นร้อยละ 1.7 ร้อยละ 3.1 และร้อยละ 2.5 เนื่องจากการใช้จ่ายภาคครัวเรือนและรัฐบาลเริ่มปรับตัวดีขึ้นในช่วงไตรมาสที่สอง หลังสถานการณ์ความไม่สงบทางการเมืองเริ่มคลี่คลาย เช่นเดียวกับภาค *ก่อสร้าง* ซึ่งมีการใช้ไฟฟ้าเพิ่มขึ้นร้อยละ 3.7 จากการเร่งรัดโครงการลงทุนของภาครัฐภายหลังสถานการณ์ทางการเมืองเริ่มคลี่คลาย ซึ่งสอดคล้องกับการใช้ไฟฟ้าในอุตสาหกรรมซีเมนต์ที่มีการใช้ไฟเพิ่มขึ้นเช่นกัน ขณะที่ *ธุรกิจโรงแรม และภัตตาคารและไนต์คลับ* มีการใช้ไฟฟ้าลดลงร้อยละ 3.5 และร้อยละ 2.0 ตามการชะลอตัวของภาคบริการที่ยังคงหดตัวต่อเนื่องจากการที่ประเทศต่างๆ ประกาศเตือนพลเมืองของตนในการเดินทางเข้าประเทศไทย การไม่คุ้มครองการประกันภัยการเดินทางของนักท่องเที่ยวในช่วงที่มีการบังคับใช้กฏอัยการศึก ตลอดจนการแข่งขันที่รุนแรงจากประเทศอื่นๆ ทำให้นักท่องเที่ยวเปลี่ยนจุดหมายปลายทาง ส่งผลให้จำนวนนักท่องเที่ยวต่างประเทศไตรมาสสองลดลงร้อยละ 12.3 ต่อเนื่องจากการลดลงร้อยละ 7.8 ในไตรมาสก่อนหน้า เช่นเดียวกับ *ธุรกิจอสังหาริมทรัพย์* ที่มีการใช้ไฟฟ้าลดลงร้อยละ 1.9 ตามการชะลอการลงทุนโครงการใหม่ของผู้ประกอบการด้านอสังหาริมทรัพย์เนื่องจากการชะลอตัวของเศรษฐกิจและสถานการณ์ทางการเมือง โดยมีรายละเอียดการใช้ไฟฟ้าในกลุ่มธุรกิจที่สำคัญ ดังนี้

การใช้ไฟฟ้าในกลุ่มธุรกิจที่สำคัญ

หน่วย : กิกะวัตต์ชั่วโมง

ประเภท	2554	2555	2556	ม.ค.-มิ.ย.		เปลี่ยนแปลง (%)		
				2556	2557	2555	2556	2557 (ม.ค.-มิ.ย.)
1. ห้างสรรพสินค้า	4,160	4,491	4,596	2,303	2,342	8.0	2.3	1.7
2. โรงแรม	3,340	3,671	3,810	1,975	1,906	9.9	3.8	-3.5
3. อพาร์ทเมนท์และเกสเฮ้าส์	2,915	3,291	3,494	1,785	1,810	12.9	6.2	1.4
4. ขายปลีก	2,595	2,969	3,141	1,587	1,636	14.4	5.8	3.1
5. อสังหาริมทรัพย์	2,507	2,789	2,866	1,451	1,424	11.2	2.8	-1.9
6. โรงพยาบาลและสถานบริการ ทางการแพทย์	2,025	2,222	2,337	1,194	1,180	9.7	5.2	-1.2
7. ขายส่ง	1,899	2,242	2,277	1,145	1,173	18.1	1.6	2.5
8. สถาบันการเงิน	931	1,252	1,331	670	660	34.5	6.3	-1.5
9. ก่อสร้าง	908	679	640	317	329	-25.2	-5.7	3.7
10. ภัตตาคารและไนต์คลับ	789	869	884	452	443	10.1	1.8	-2.0

ค่าเอฟที ในช่วงเดือนพฤษภาคม – สิงหาคม 2557 อยู่ที่อัตรา 69.00 สตางค์ต่อหน่วย ปรับเพิ่มขึ้น 1.00 สตางค์ต่อหน่วย จากค่าเอฟทีในช่วงเดือนมกราคม – เมษายน ซึ่งอยู่ที่อัตรา 59.00 สตางค์ต่อหน่วย จากปัจจัยอัตราแลกเปลี่ยนเงินตราต่างประเทศที่อ่อนค่า และจากการผลิตไฟฟ้าด้วยน้ำมันเตาเพิ่มขึ้น รวมทั้งการเตรียมสำรองน้ำมันเตาและน้ำมันดีเซลเพื่อรองรับการหยุดจ่ายก๊าซธรรมชาติจากพม่าในเดือนมกราคม และ มีนาคม และการปิดซ่อมบำรุงแหล่งก๊าซธรรมชาติในประเทศในเดือนเมษายน และมีฤดูแล้ง ส่งผลให้ต้นทุนในการผลิตไฟฟ้าเพิ่มขึ้น

11. รายได้สรรพสามิตและฐานะกองทุนน้ำมัน

รายได้สรรพสามิต จากน้ำมันสำเร็จรูปช่วง 6 เดือนแรกของปี 2557 มีจำนวน 31,212 ล้านบาท

ฐานะกองทุนน้ำมัน ช่วง 6 เดือนแรกของปี 2557 ฐานะกองทุนน้ำมันติดลบ 7,986 ล้านบาท เป็นการติดลบต่อเนื่องมาตั้งแต่เดือนกันยายน 2556

รายได้สรรพสามิต และฐานะกองทุนน้ำมัน

หน่วย : ล้านบาท

ณ สิ้นปี	ภาษีสรรพสามิต	ฐานะกองทุนน้ำมัน	รายรับ (รายจ่าย)
2550	76,962	0	41,411
2551	54,083	11,069	11,069
2552	123,445	21,294	10,225
2553	153,561	27,441	6,147
2554	92,766	-14,000	-41,441
2555	56,699	-16,800	-4,079
2556	63,092	1,706	18,506
2557 (ม.ค.-มิ.ย.)	31,212	-7,986	-9,692
มกราคม	5,671	-2,795	-4,501
กุมภาพันธ์	5,312	-5,849	-3,055
มีนาคม	5,208	-7,235	-1,385
เมษายน	5,124	-7,301	-66
พฤษภาคม	5,140	-7,335	-34
มิถุนายน	4,757	-7,986	-651

- ศูนย์พยากรณ์และสารสนเทศพลังงาน -

ข้อมูล ณ วันที่ 13 ตุลาคม 2557