

สถานการณ์ราคาน้ำมันเชื้อเพลิง
(25 – 31 มกราคม 2559)

1. ราคาน้ำมันโลก

1.1 ราคาน้ำมันดิบ

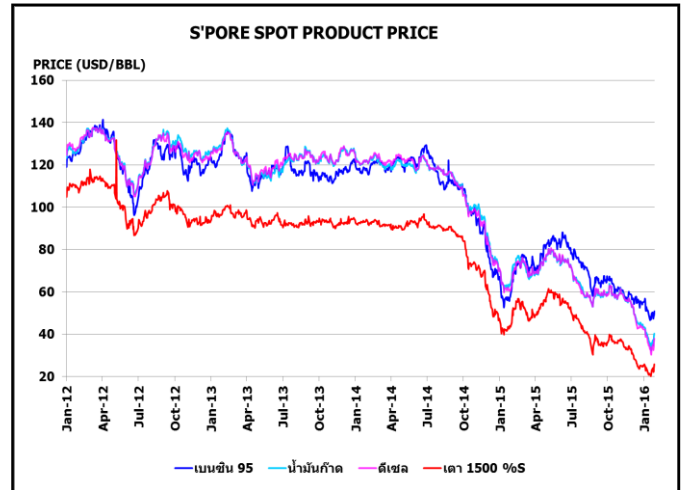
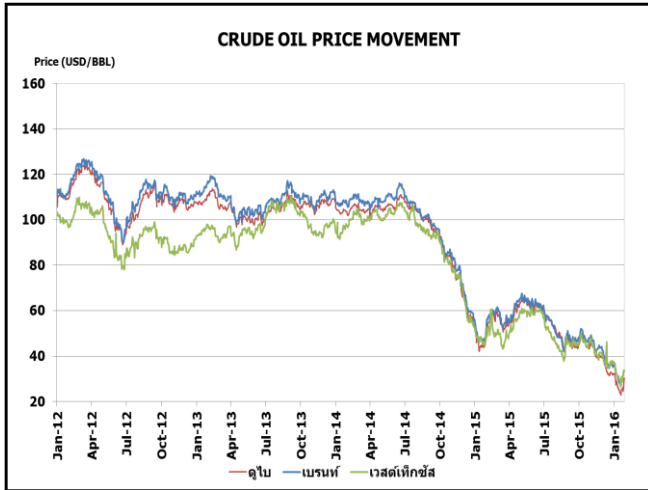
สัปดาห์นี้ราคาน้ำมันดิบดูไบและเวสต์เท็กซัส เฉลี่ยอยู่ที่ระดับ \$27.12 และ \$31.82 ต่อบาร์เรล ปรับตัวเพิ่มขึ้นจากสัปดาห์ที่แล้ว \$3.47 และ \$3.26 ต่อบาร์เรล ตามลำดับ โดยได้รับแรงหนุนจากข่าวการหารือเพื่อปรับลดกำลังการผลิตน้ำมันดิบระหว่างผู้ผลิตในกลุ่มโอเปกและนอกกลุ่มโอเปกลงประมาณร้อยละ 5 เพื่อลดปริมาณน้ำมันดิบส่วนเกินในตลาด โดยรัฐมนตรีกระทรวงพลังงานของเวเนซุเอลาจะเดินทางเยือนสมาชิกทั้งในกลุ่มโอเปกและนอกกลุ่มโอเปกเพื่อพยายามระดมเสียงสนับสนุนสำหรับการดำเนินมาตรการร่วมกันในการพยุงราคาน้ำมันดิบ ในขณะที่ทางผู้ผลิตนอกกลุ่มโอเปกรายใหญ่อย่างรัสเซียก็มีกำหนดการเดินทางไปเยือนสหรัฐอเมริกาเพื่อเอมิเรตส์และโอมานเพื่อพูดคุยเกี่ยวกับสถานการณ์ราคาเช่นกัน อย่างไรก็ตามก็ยังคงไม่มีความเห็นจากซาอุดีอาระเบียออกมาแต่อย่างใด นอกจากนี้ตลาดยังคงได้รับแรงหนุนจากการที่ตลาดคาดว่าธนาคารกลางสหรัฐฯ (FED) ยังไม่น่าจะมีการปรับเพิ่มอัตราดอกเบี้ยในการประชุมธนาคารครั้งต่อไปในเดือนมีนาคม หลัง GDP สหรัฐฯ ไตรมาสที่ 4 ที่ประกาศออกมาเติบโตเพียงร้อยละ 0.7 จากไตรมาสก่อนหน้า ต่ำกว่าไตรมาสก่อนหน้า และต่ำกว่าที่นักวิเคราะห์คาดการณ์ไว้ที่ร้อยละ 0.9 เนื่องจากการส่งออกและการลงทุนนอกภาคอสังหาริมทรัพย์ยังคงปรับลดลง

1.2 ราคากลางน้ำมันสำเร็จรูปตลาดภูมิภาคเอเชีย

น้ำมันเบนซิน ในสัปดาห์นี้ราคาน้ำมันเบนซินออกเทน 95 และ 92 เฉลี่ยอยู่ที่ระดับ \$49.19 และ \$45.65 ต่อบาร์เรล ปรับตัวเพิ่มขึ้นจากสัปดาห์ที่แล้ว \$1.30 และ \$1.15 ต่อบาร์เรล ตามลำดับ ตามราคาน้ำมันดิบและหลังได้รับแรงกดดันจากอุปทานจากยุโรปและสหรัฐฯ ที่เข้ามายังทวีปเอเชีย อีกทั้งอุปทานจากไต้หวันและอินเดียที่จะส่งออกเข้ามาในภูมิภาคในเดือนหน้า อย่างไรก็ตามราคายังได้รับแรงหนุนจากแรงซื้อจากเวียดนามที่ยังคงปรับตัวสูงขึ้น

น้ำมันดีเซล ในสัปดาห์นี้ราคาน้ำมันดีเซลหมุนเร็วเฉลี่ยอยู่ที่ระดับ \$35.31 ต่อบาร์เรล ปรับตัวเพิ่มขึ้นจากสัปดาห์ที่แล้ว \$3.00 ต่อบาร์เรล ตามราคาน้ำมันดิบและจากอุปทานน้ำมันดีเซลจากตะวันออกกลางและอินเดียที่ยังเข้ามาในภูมิภาคอย่างต่อเนื่อง นอกจากนี้อุปสงค์จากภูมิภาคยุโรปยังคงหนุนตลาดทางฝั่งภูมิภาคเอเชีย ประกอบกับปริมาณน้ำมันดีเซลคงคลังในประเทศญี่ปุ่นปรับตัวลดลงเป็นแรงสนับสนุนราคาในขณะนี้

น้ำมันเตา ในสัปดาห์นี้ราคาน้ำมันเตาเฉลี่ยอยู่ที่ระดับ \$24.23 ต่อบาร์เรล ปรับตัวเพิ่มขึ้นจากสัปดาห์ที่แล้ว \$2.55 ต่อบาร์เรล Platts รายงานตลาดน้ำมันเตาในเอเชียยังทรงตัวในระดับสูง โดยอุปทานยังคงตั้งตัวจากการขนส่งหนาแน่นช่วงก่อนเทศกาลตรุษจีน กอปรกับ Petroleum Association of Japan (PAJ) รายงานปริมาณสำรองน้ำมันเตาชนิดกำมะถันต่ำเชิงพาณิชย์ในญี่ปุ่น สัปดาห์สิ้นสุด 23 มกราคม 2559 ลดลง 54,100 ตัน หรือร้อยละ 7.2 อยู่ที่ 693,400 ตัน หรือร้อยละ 4.4 ล้านบาร์เรล



2. ราคาขายปลีกน้ำมันเชื้อเพลิงของไทย

ราคาขายปลีกน้ำมันเชื้อเพลิง

(ณ วันที่ 1 กุมภาพันธ์ 2559)

หน่วย : บาท/ลิตร

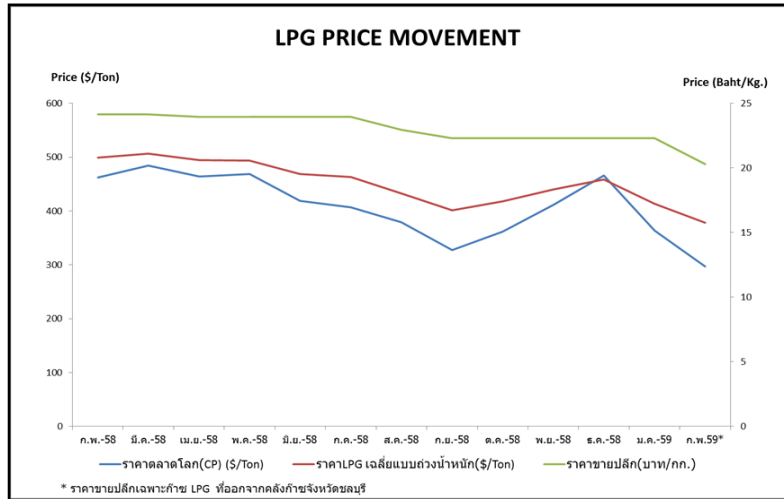
ชนิด	ปตท./บางจาก		เชลล์		เอสโซ่		เชฟรอน	
	ราคา	เปลี่ยนแปลงจากสัปดาห์ที่แล้ว	ราคา	เปลี่ยนแปลงจากสัปดาห์ที่แล้ว	ราคา	เปลี่ยนแปลงจากสัปดาห์ที่แล้ว	ราคา	เปลี่ยนแปลงจากสัปดาห์ที่แล้ว
เบนซินออกเทน 95	30.06	-	-	-	30.51	-	30.51	-
แก๊สโซฮอล์ 95 E10	23.10	-	-	-	23.10	-	23.10	-
แก๊สโซฮอล์ 95 E20	20.74	-	20.74	-	20.74	-	20.74	-
แก๊สโซฮอล์ 95 E85	17.89	-	-	-	-	-	-	-
แก๊สโซฮอล์ 91	22.68	-	22.68	-	22.68	-	22.68	-
ดีเซลหมุนเร็ว	19.69	+0.40	19.69	+0.40	19.69	+0.40	19.69	+0.40

ค่าเงินบาทของไทยแข็งตัวขึ้นจากสัปดาห์ที่แล้ว 0.38 บาท/เหรียญสหรัฐ มาอยู่ที่ระดับเฉลี่ย 36.0497 บาท/เหรียญสหรัฐ ต้นทุนน้ำมันเบนซินเพิ่มขึ้น 0.18 บาท/ลิตร และต้นทุนน้ำมันดีเซลเพิ่มขึ้น 0.60 บาท/ลิตร ทำให้ค่าการตลาดของน้ำมันเบนซิน น้ำมันแก๊สโซฮอล์และดีเซล เฉลี่ยอยู่ที่ระดับ 1.55 บาท/ลิตร และค่าการกลั่นเฉลี่ยอยู่ที่ระดับ 1.81 บาท/ลิตร

3. สถานการณ์ราคา LPG

สถานการณ์ราคาแก๊ซ LPG ตลาดโลกในเดือนกุมภาพันธ์ 2559 ปรับตัวลดลงมาอยู่ที่ 297 เหรียญสหรัฐ/ตัน ลดลงมา 66 เหรียญสหรัฐ/ตัน (-18% เมื่อเทียบกับเดือนก่อนหน้า) โดยราคาที่ปรับลดลงเนื่องมาจากสภาพอากาศไม่ได้หนาวมากอย่างที่คาดการณ์อีกทั้งปริมาณสำรองแก๊ซ LPG ที่ยังคงอยู่ในระดับสูง การปิดทำการของอุตสาหกรรมในประเทศจีนหลายแห่งในช่วงเทศกาลตรุษจีนจะทำให้ปริมาณการใช้แก๊ซ LPG ลดลง อย่างไรก็ตามประเทศเกาหลีใต้ ญี่ปุ่น และจีน ยังคงมีการซื้อแก๊ซ LPG เพื่อเก็บสำรองไว้ในกรณีเกิดภาวะอากาศหนาวเย็น

ทั้งนี้ปริมาณการสำรองโพรเพนและโพรพิลีนของสหรัฐฯ ณ วันที่ 22 มกราคม 2559 อยู่ที่ 83.70 ล้านบาร์เรลลดลง 6.2 ล้านบาร์เรลจากสัปดาห์ก่อน



โครงสร้างราคา LPG ในประเทศ

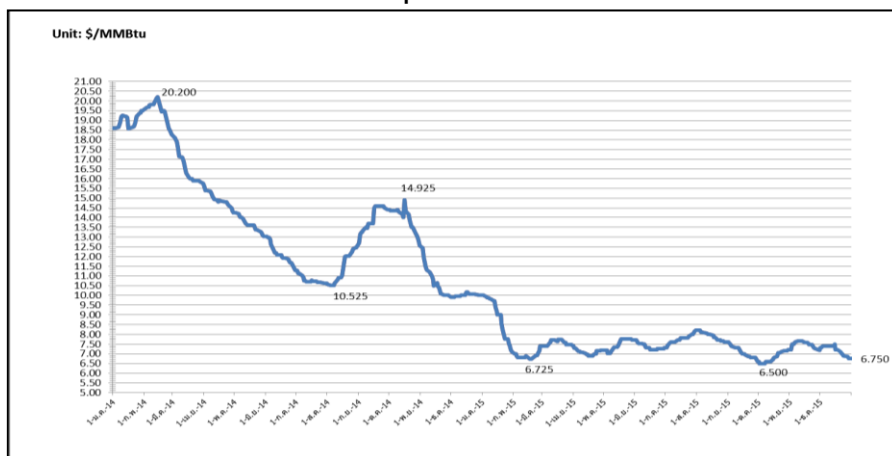
หน่วย: บาท/กก.

รายการ	ส.ค. 58	ก.ย. 58	ต.ค. 58	พ.ย. 58	ธ.ค. 58	ม.ค. 59	ก.พ. 59
ราคาตลาดโลก (CP) \$/Ton	379	327	362	411	466	363	297
ราคา LPG เฉลี่ยแบบถ่วงน้ำหนัก \$/Ton	433	401	418	440	459	413	378
ราคา LPG เฉลี่ยแบบถ่วงน้ำหนัก	14.9022	14.2619	15.1054	15.8011	16.5051	14.9550	13.7306
ภาษีสรรพสามิตและเทศบาล	2.3870	2.3870	2.3870	2.387	2.3870	2.3870	2.3870
กองทุนน้ำมันฯ	0.9121	0.9262	0.0827	-0.613	-1.3170	0.2331	-0.4116
ภาษีมูลค่าเพิ่ม	1.5021	1.4583	1.4583	1.4583	1.4583	1.4583	1.3274
ค่าการตลาด	3.2566	3.2566	3.2566	3.2566	3.2566	3.2566	3.2566
ราคาขายปลีก	22.96	22.29	22.29	22.29	22.29	22.29	20.29

4. สถานการณ์ราคาก๊าซ LNG

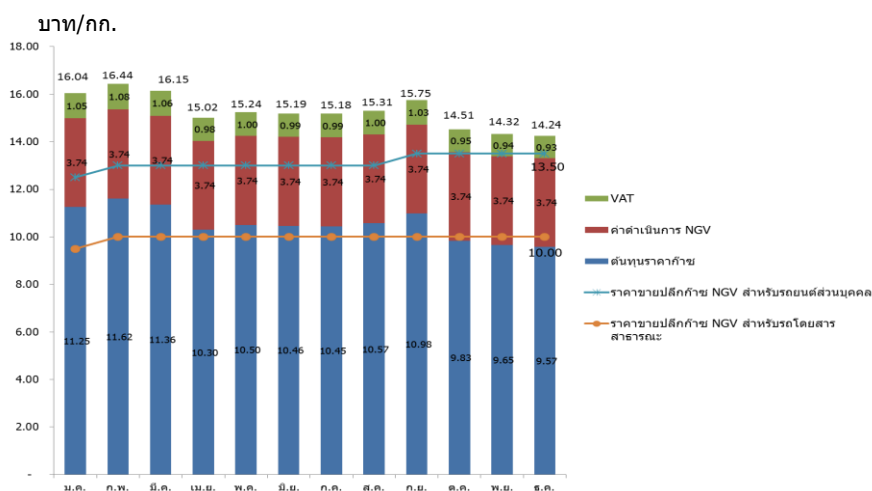
ราคา Spot LNG ในช่วงสิ้นปี 2558 ที่ผ่านมา มีราคาเฉลี่ยอยู่ที่ประมาณ 7.000 \$/MMBTU ปรับลดลงเป็นสัปดาห์ที่สองติดต่อกัน หลังจากตลาดยังคงมีสัญญาณ Bearish Sentiment จากโครงการผลิต LNG ในภูมิภาคเอเชียแปซิฟิก เช่น โครงการ PNG LNG และโครงการ Sakhalin LNG ที่คาดว่าจะมีเที่ยวเรือออกขายเพิ่มเติมในตลาด Spot เช่นเดียวกับโครงการจากภาคตะวันออกของประเทศออสเตรเลียได้แก่ โครงการ GLNG และ APLNG อย่างไรก็ตามผู้ซื้อและผู้ขายต่างชะลอการเจรจาจัดหาเที่ยวเรือ Spot LNG เนื่องจากเป็นช่วงวันหยุดของเทศกาลคริสต์มาส และในสัปดาห์ที่ผ่านมาศาลในเขต Fukui ประเทศญี่ปุ่นมีคำตัดสินให้บริษัท Kansai Electric สามารถกลับมาเดินเครื่องโรงไฟฟ้านิวเคลียร์ Takahama หน่วยที่ 3 และหน่วยที่ 4 กำลังการผลิตหน่วยละ 870 MW โดยคาดว่าจะสามารถเริ่มเดินเครื่องได้อีกครั้งในช่วงปลายเดือนมกราคมและปลายเดือนกุมภาพันธ์ตามลำดับ โดยการกลับมาเดินเครื่องอีกครั้งของโรงไฟฟ้านิวเคลียร์แห่งนี้คาดว่าจะส่งผลทำให้บริษัทมีแนวโน้มลดการจัดหาเที่ยวเรือ LNG ลง 1 - 2 เที่ยวเรือ/เดือน อย่างไรก็ตามในสัปดาห์สุดท้ายของปี 2558 บริษัท Eni ประกาศ Force Majeure ที่แหล่งผลิตก๊าซธรรมชาติในแอฟริกาตะวันตกซึ่งเป็นส่วนหนึ่งของ Feedgas สำหรับโครงการ NLNG กำลังการผลิต 22 ล้านตัน/ปี (10 - 11 เที่ยวเรือ/เดือน) ส่งผลทำให้โครงการอาจต้องเลื่อนกำหนดการส่งมอบเที่ยวเรือในระยะสั้นๆ ก่อนที่ทางโครงการจะสามารถเจรจาหา Feedgas จากแหล่งอื่นทดแทนได้

ราคา Spot LNG



- ราคาเฉลี่ยก๊าซธรรมชาติของประเทศไทย ณ เดือนธันวาคม 2558 อยู่ที่ 240.1553 บาท/ล้านบีทียู โดยราคา Spot LNG (Japan/Korea Marker: JKM) เฉลี่ยเดือนธันวาคม 2558 ปรับตัวลดลงจากเดือนก่อนหน้า 0.314 เหรียญสหรัฐฯ/ล้านบีทียู

5. ราคาก๊าซ NGV



- ต้นทุนก๊าซ NGV เดือนธันวาคม 2558 อยู่ที่ 14.24 บาท/กก. (ภายในรัศมี 50 กม. จากสถานีแม่)
- ปัจจุบันราคาขายปลีกก๊าซ NGV ในประเทศ สำหรับรถยนต์ส่วนบุคคลอยู่ที่ 13.50 บาท/กก. และสำหรับรถโดยสารสาธารณะอยู่ที่ 10.00 บาท/กก. (สถานีภายในรัศมี 50 กม. จากสถานีแม่) และอยู่ที่ 15.34 บาท/กก. สำหรับสถานีลูกที่อยู่ไกลจากสถานีแม่มากที่สุด (ไม่รวมภาษี อบจ.)
- ณ วันที่ 31 ธันวาคม 2558 ปริมาณการจำหน่ายก๊าซ NGV ลดลงมาอยู่ที่ประมาณ 8,099 ตัน/วัน (หรือประมาณ 291 ล้านลูกบาศก์ฟุต/วัน) และมีสถานีบริการ NGV สะสมจำนวน 500 สถานี แบ่งเป็น สถานีแม่ 20 สถานีและสถานีลูก 480 สถานี

6. ฐานะกองทุนน้ำมันเชื้อเพลิง

ฐานะกองทุนน้ำมันฯ ณ วันที่ 31 มกราคม 2559 มีสินทรัพย์รวม 48,972 ล้านบาท หนี้สินกองทุน 6,253 ล้านบาท ฐานะกองทุนน้ำมันสุทธิ 42,719 ล้านบาท