



สำนักงานนโยบาย  
และแผนพลังงาน  
กระทรวงพลังงาน

# สถานการณ์ การใช้น้ำมันและไฟฟ้าของไทย ช่วง 4 เดือนแรกของปี 2560



จัดทำโดย  
ศูนย์พยากรณ์และสารสนเทศพลังงาน

## ภาพรวมสถานการณ์การใช้น้ำมันและไฟฟ้าของไทย ช่วง 4 เดือนแรกของปี 2560

“ในช่วง 4 เดือนแรกของปี 2560 การใช้ดีเซลปรับตัวเพิ่มขึ้นร้อยละ 1.40

คาดว่าเกิดจากใช้ในภาคการเกษตรที่เพิ่มขึ้น เนื่องจากราคาสินค้าเกษตรในภาพรวมปรับตัวสูงขึ้น การใช้เบนซินเพิ่มขึ้นร้อยละ 2.53 สอดคล้องกับการขยายตัวของปริมาณการจำหน่ายรถยนต์นั่งและรถจักรยานยนต์ การใช้น้ำมันภาคขนส่งทางบก ช่วง 4 เดือนแรกของปี 2560 ลดลงร้อยละ 0.75 จากการใช้ LPG และ NGV ทั้งนี้ การใช้ LPG และ NGV ยังคงปรับลดลง ซึ่งสอดคล้องกับจำนวนรถยนต์ LPG และ NGV ที่มีปริมาณลดลงอย่างต่อเนื่อง การผลิตไฟฟ้าเพิ่มขึ้นเล็กน้อยร้อยละ 0.14 ซึ่งส่วนหนึ่งเป็นผลจากปัจจัยอุณหภูมิที่ลดลงจากปีก่อน การใช้ไฟฟ้าเพิ่มขึ้นร้อยละ 1.05 โดยเพิ่มขึ้นในทุกสาขาเศรษฐกิจ ทั้งนี้ ภาคเกษตรกรรมเพิ่มขึ้นถึงร้อยละ 73.42 ตามราคาสินค้าเกษตรที่ปรับสูงขึ้น อุตสาหกรรมที่ใช้ไฟฟ้าน้อยลง ได้แก่ อุตสาหกรรมสิ่งทอ ซีเมนต์ และการผลิตน้ำแข็ง ภาคธุรกิจที่ใช้ไฟฟ้าน้อยลง ได้แก่ โรงแรม อสังหาริมทรัพย์ โรงพยาบาล/สถานบริการทางการแพทย์ และสถาบันการเงิน”

● **การใช้น้ำมันดีเซล** เฉลี่ยอยู่ที่ 65.71 ล้านลิตรต่อวัน เพิ่มขึ้นร้อยละ 1.40 เทียบกับช่วงเดียวกันของปีก่อน ราคาขายปลีกเฉลี่ยอยู่ที่ 26.09 บาทต่อลิตร สูงกว่าช่วงเดียวกันของปีก่อน 5.20 บาทต่อลิตร ทั้งนี้ การใช้น้ำมันดีเซลในเดือนเมษายน 2560 เพิ่มขึ้นร้อยละ 0.78 คาดว่าการใช้เพิ่มขึ้นจากภาคเกษตร เนื่องจากราคาสินค้าเกษตรปรับเพิ่มขึ้น

● **การใช้น้ำมันเบนซิน** เฉลี่ยอยู่ที่ 29.55 ล้านลิตรต่อวัน เพิ่มขึ้นร้อยละ 2.53 เทียบกับช่วงเดียวกันของปีก่อน สอดคล้องกับการขยายตัวของปริมาณการจำหน่ายรถยนต์นั่งและรถจักรยานยนต์ ราคาขายปลีกน้ำมันเบนซินเฉลี่ยอยู่ที่ 27.02 บาทต่อลิตร สูงกว่าช่วงเดียวกันของปีก่อน 4.13 บาทต่อลิตร

- **น้ำมันเบนซิน 95** คิดเป็นร้อยละ 4.21 ของการใช้น้ำมันเบนซินทั้งหมด มีการใช้เฉลี่ยอยู่ที่ 1.24 ล้านลิตรต่อวัน ลดลงจากช่วงเดียวกันของปีก่อน ร้อยละ 6.61 ราคาขายปลีกเฉลี่ยอยู่ที่ 34.90 บาทต่อลิตร สูงกว่าช่วงเดียวกันของปีก่อนร้อยละ 14.27 หรือ 4.36 บาทต่อลิตร ทั้งนี้ปริมาณการใช้ที่ลดลง เนื่องจากราคาที่สูงกว่าน้ำมันเบนซินประเภทอื่น ประกอบกับมีรถยนต์ที่สามารถใช้น้ำมันแก๊สโซฮอลเพิ่มขึ้น

- **น้ำมันแก๊สโซฮอล** คิดเป็นร้อยละ 95.79 ของการใช้น้ำมันเบนซินทั้งหมด มีการใช้เฉลี่ยอยู่ที่ 28.31 ล้านลิตรต่อวัน เพิ่มขึ้นจากช่วงเดียวกันของปีก่อนร้อยละ 2.97 ราคาขายปลีกเฉลี่ยอยู่ที่ 25.56 บาทต่อลิตร สูงกว่าช่วงเดียวกันของปีก่อนร้อยละ 18.97 หรือ 4.08 บาทต่อลิตร โดยน้ำมันแก๊สโซฮอล 95 (E10) มีสัดส่วนการใช้สูงสุดอยู่ที่ร้อยละ 38.70

- **น้ำมันแก๊สโซฮอล 91 (E10)** คิดเป็นร้อยละ 36.52 ของการใช้น้ำมันเบนซินทั้งหมด มีการใช้เฉลี่ยอยู่ที่ 10.79 ล้านลิตรต่อวัน ลดลงจากช่วงเดียวกันของปีก่อนร้อยละ 5.08 ราคาขายปลีกเฉลี่ยอยู่ที่ 27.24 บาทต่อลิตร สูงกว่าช่วงเดียวกันของปีก่อนร้อยละ 19.07 หรือ 4.36 บาทต่อลิตร

- **น้ำมันแก๊สโซฮอล 95 (E10)** คิดเป็นร้อยละ 38.70 ของการใช้น้ำมันเบนซินทั้งหมด มีการใช้เฉลี่ยอยู่ที่ 11.44 ล้านลิตรต่อวัน เพิ่มขึ้นจากช่วงเดียวกันของปีก่อนร้อยละ 8.69 น้ำมันแก๊สโซฮอล 95 (E10) มีราคาสูงสุดในกลุ่มน้ำมันแก๊สโซฮอล โดยราคาขายปลีกเฉลี่ยอยู่ที่ 27.51 บาทต่อลิตร สูงกว่าช่วงเดียวกันของปีก่อนร้อยละ 18.08 หรือ 4.21 บาทต่อลิตร

- **น้ำมันแก๊สโซฮอล 95 (E20)** คิดเป็นร้อยละ 17.09 ของการใช้น้ำมันเบนซินทั้งหมด มีการใช้เฉลี่ยอยู่ที่ 5.05 ล้านลิตรต่อวัน เพิ่มขึ้นจากช่วงเดียวกันของปีก่อนร้อยละ 6.16 ราคาขายปลีกเฉลี่ยอยู่ที่ 25.00 บาทต่อลิตร สูงกว่าช่วงเดียวกันของปีก่อนร้อยละ 20.17 หรือ 4.20 บาทต่อลิตร ปัจจุบันมีสถานีบริการจำนวนรวม 3,396 แห่ง

- **น้ำมันแก๊สโซฮอล 95 (E85)** คิดเป็นร้อยละ 3.48 ของการใช้น้ำมันเบนซินทั้งหมด มีการใช้เฉลี่ยอยู่ที่ 1,028,108 ลิตรต่อวัน มีอัตราการใช้เพิ่มขึ้นจากช่วงเดียวกันของปีก่อนมากที่สุด อยู่ที่ร้อยละ 22.05 ราคาขายปลีกเฉลี่ยอยู่ที่ 19.85 บาทต่อลิตร สูงกว่าช่วงเดียวกันของปีก่อนร้อยละ 11.48 หรือ 2.05 บาทต่อลิตร ปัจจุบันมีสถานีบริการจำนวนรวม 1,000 แห่ง

**ปริมาณการใช้และราคาขายปลีกน้ำมันดีเซลและเบนซิน ช่วง 4 เดือนแรกของปี 2560**

| ชนิดน้ำมันเชื้อเพลิง | ปริมาณการใช้เฉลี่ย (ล้านลิตร/วัน) |       |       |                   | สัดส่วน (%) | Δ (%) จากช่วงเดียวกันของปีก่อน | ราคาขายปลีกเฉลี่ย (บาท/ลิตร) |       |       |                   |
|----------------------|-----------------------------------|-------|-------|-------------------|-------------|--------------------------------|------------------------------|-------|-------|-------------------|
|                      | 2560                              |       |       | 2560 (ม.ค.-เม.ย.) |             |                                | 2560                         |       |       | 2560 (ม.ค.-เม.ย.) |
|                      | ก.พ.                              | มี.ค. | เม.ย. |                   |             |                                | ก.พ.                         | มี.ค. | เม.ย. |                   |
| 1. ดีเซล             | 68.07                             | 69.00 | 64.07 | 65.71             | 100.00      | 1.40                           | 26.57                        | 25.80 | 25.57 | 26.09             |
| 2. เบนซิน            | 29.36                             | 30.23 | 29.94 | 29.55             | 100.00      | 2.53                           | 27.63                        | 26.49 | 26.83 | 27.02             |
| 2.1 เบนซิน 95        | 1.27                              | 1.32  | 1.21  | 1.24              | 4.21        | -5.83                          | 35.49                        | 34.32 | 34.75 | 34.90             |
| 2.2 แก๊สโซฮอล์       | 28.09                             | 28.92 | 28.73 | 28.31             | 95.79       | 3.83                           | 26.10                        | 24.99 | 25.43 | 25.56             |
| ▪ 91 (E10)           | 10.80                             | 11.02 | 10.77 | 10.79             | 36.52       | -4.29                          | 27.83                        | 26.67 | 27.09 | 27.24             |
| ▪ 95 (E10)           | 11.39                             | 11.76 | 11.55 | 11.44             | 38.70       | 9.60                           | 28.10                        | 26.94 | 27.36 | 27.51             |
| ▪ 95 (E20)           | 4.90                              | 5.11  | 5.29  | 5.05              | 17.09       | 7.04                           | 25.59                        | 24.43 | 24.85 | 25.00             |
| ▪ 95 (E85)           | 0.990                             | 1.03  | 1.11  | 1.03              | 3.48        | 23.07                          | 20.20                        | 19.56 | 19.66 | 19.85             |

● **การใช้น้ำมันภาคขนส่งทางบก**

อยู่ที่ 7,938 พันตันเทียบเท่าน้ำมันดิบ ลดลงจากช่วงเดียวกันของปีก่อนร้อยละ 0.75 จากการใช้ LPG และ NGV ที่ลดลง

- **น้ำมันดีเซล** มีสัดส่วนการใช้สูงสุด ร้อยละ 50.70 มีการใช้เพิ่มขึ้นจากช่วงเดียวกันของปีก่อนร้อยละ 1.40

- **น้ำมันเบนซิน** มีการใช้เพิ่มขึ้นจากช่วงเดียวกันของปีก่อนร้อยละ 2.53 เนื่องจากจำนวนรถยนต์ที่เพิ่มมากขึ้น ประกอบกับราคาขายปลีกยังอยู่ในระดับที่ไม่สูงมาก ทำให้ผู้ใช้ LPG และ NGV บางส่วนเปลี่ยนกลับมาใช้น้ำมันเป็นเชื้อเพลิง

- **LPG และ NGV** มีการใช้ลดลงจากช่วงเดียวกันของปีก่อนร้อยละ 9.46 และ 14.58 ตามลำดับ คาดว่าเกิดจากผู้ใช้งานบางส่วนเปลี่ยนกลับไปใช้น้ำมันเบนซินและน้ำมันดีเซลที่ราคายังอยู่ในระดับที่ไม่สูงมากนัก ประกอบกับรถยนต์ที่ใช้ LPG และ NGV มีจำนวนลดลง โดยลดลงร้อยละ 5.34 และ 3.48 เมื่อเทียบกับช่วงเดียวกันของปีก่อน ราคาขายปลีก LPG เฉลี่ยในเดือนเมษายน 2560 อยู่ที่ 20.96 บาทต่อกิโลกรัม สำหรับราคาขายปลีก NGV เฉลี่ยในเดือนเมษายน 2560 อยู่ที่ 13.06 บาทต่อกิโลกรัม มีรถยนต์ที่ใช้ NGV ที่ขึ้นทะเบียนกับกรมการขนส่งทางบกจำนวน 399,273 คัน และสถานีบริการ NGV จำนวนรวม 504 สถานี

● **การใช้ไฟฟ้า**

- **การผลิตพลังงานไฟฟ้า** อยู่ที่ 65,304 กิกะวัตต์ชั่วโมง เพิ่มขึ้นเล็กน้อยร้อยละ 0.14 ซึ่งส่วนหนึ่งเป็นผลจากปัจจัยอุณหภูมิที่ลดลงจากปีก่อน โดยก๊าซธรรมชาติยังคงเป็นเชื้อเพลิงหลักที่ใช้ในการผลิตไฟฟ้า มีสัดส่วนร้อยละ 60.39

- **การใช้ไฟฟ้า** อยู่ที่ 59,533 กิกะวัตต์ชั่วโมง เพิ่มขึ้นร้อยละ 1.05 จากช่วงเดียวกันของปีก่อน โดยเพิ่มขึ้นในทุกสาขาเศรษฐกิจ ภาคอุตสาหกรรมซึ่งมีสัดส่วนการใช้ไฟฟ้าสูงสุด ร้อยละ 47.62 มีการใช้เพิ่มขึ้นร้อยละ 1.04 ในขณะที่ภาคเกษตรกรรมที่มีความต้องการใช้ไฟฟ้าในการสูบน้ำเพื่อการเกษตรเพิ่มขึ้นถึงร้อยละ 73.42 ตามการปรับตัวสูงขึ้นของราคาสินค้าเกษตร ทั้งนี้ อุตสาหกรรมเหล็กและโลหะพื้นฐานมีการใช้ไฟฟ้าเพิ่มขึ้นสูงสุดคือร้อยละ 8.86 จากการปรับเพิ่มขึ้นของราคาเหล็กในตลาดโลก และการผลิตเหล็กสำเร็จรูปและเหล็กทรงแบน

- **ความต้องการพลังไฟฟ้าสูงสุดสุทธิในระบบของ กฟผ.** ในปี 2559 เกิดขึ้นเมื่อวันที่ 11 พฤษภาคม 2559 เวลา 22.28 น. อยู่ที่ระดับ 29,619 เมกะวัตต์ สูงกว่าพลังไฟฟ้าสูงสุดของปี 2558 ร้อยละ 8.30 สำหรับเดือนเมษายน 2560 ความต้องการพลังไฟฟ้าสูงสุดในระบบของ กฟผ. อยู่ที่ระดับ 27,708 เมกะวัตต์ และของระบบ 3 การไฟฟ้า (รวม VSPP) อยู่ที่ระดับ 29,297 เมกะวัตต์

# สถานการณ์การใช้น้ำมันและไฟฟ้าของไทย ช่วง 4 เดือนแรกของปี 2560

## 1. การใช้น้ำมันดีเซล

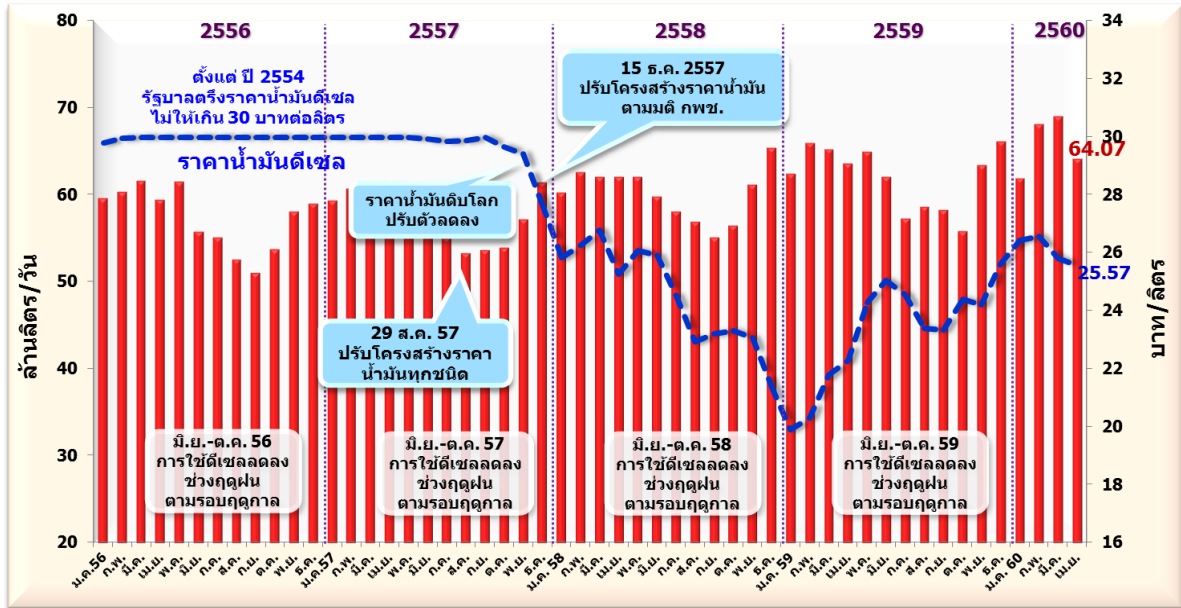
**การใช้น้ำมันดีเซล** ในช่วง 4 เดือนแรกของปี 2560 เฉลี่ยอยู่ที่ระดับ 65.71 ล้านลิตรต่อวัน เพิ่มขึ้นร้อยละ 1.40 เมื่อเทียบกับช่วงเดียวกันของปีก่อน ราคาขายปลีกเฉลี่ยช่วง 4 เดือนแรกของปี 2560 อยู่ที่ระดับ 26.09 บาทต่อลิตร เพิ่มขึ้นจากช่วงเดียวกันของปีก่อนร้อยละ 23.82 หรือ 5.02 บาทต่อลิตร การใช้ในเดือน เมษายน 2560 อยู่ที่ระดับ 64.07 ล้านลิตรต่อวัน เพิ่มขึ้นร้อยละ 0.78 เมื่อเทียบกับเดือนเมษายนปีก่อน และลดลงร้อยละ 7.14 เมื่อเทียบกับเดือนก่อนหน้า โดยลดลงทั้งในส่วนของสถานีบริการ อุตสาหกรรม และการผลิตไฟฟ้า

### ปริมาณการใช้น้ำมันดีเซลรายเดือน

หน่วย : ล้านลิตร/วัน

|                                       | ม.ค.  | ก.พ.  | มี.ค. | เม.ย. | พ.ค.  | มิ.ย. | ก.ค.  | ส.ค.  | ก.ย.  | ต.ค.  | พ.ย.  | ธ.ค.  | เฉลี่ย<br>(ม.ค.-เม.ย.) | เฉลี่ย<br>(ม.ค.-ธ.ค.) |
|---------------------------------------|-------|-------|-------|-------|-------|-------|-------|-------|-------|-------|-------|-------|------------------------|-----------------------|
| 2556                                  | 59.56 | 60.31 | 61.56 | 59.42 | 61.51 | 55.74 | 55.11 | 52.53 | 51.03 | 53.68 | 58.07 | 58.98 | 60.22                  | 57.28                 |
| 2557                                  | 59.27 | 60.68 | 60.51 | 60.50 | 61.06 | 56.84 | 55.02 | 53.25 | 53.65 | 53.85 | 57.10 | 61.42 | 60.23                  | 57.75                 |
| 2558                                  | 60.22 | 62.57 | 62.03 | 62.05 | 61.98 | 59.72 | 58.01 | 56.84 | 55.11 | 56.45 | 61.15 | 65.40 | 61.69                  | 60.12                 |
| 2559                                  | 62.42 | 65.93 | 65.23 | 63.58 | 64.94 | 62.02 | 57.27 | 58.56 | 58.23 | 55.81 | 63.36 | 66.12 | 64.27                  | 61.94                 |
| 2560                                  | 61.89 | 68.07 | 69.00 | 64.07 |       |       |       |       |       |       |       |       | 65.71                  | 66.27                 |
| Δ(%) จาก<br>ช่วงเดียวกัน<br>ของปีก่อน | -0.86 | 3.24  | 5.79  | 0.78  |       |       |       |       |       |       |       |       | 1.40                   |                       |
| Δ(%) จาก<br>เดือนก่อนหน้า             | -6.40 | 9.98  | 1.38  | -7.14 |       |       |       |       |       |       |       |       |                        |                       |

### ยอดจำหน่าย และราคาน้ำมันดีเซลหมุนเร็ว ปี 2556 – 2560 (ม.ค. - เม.ย.)



## 2. การใช้น้ำมันเบนซินและน้ำมันแก๊สโซฮอล์

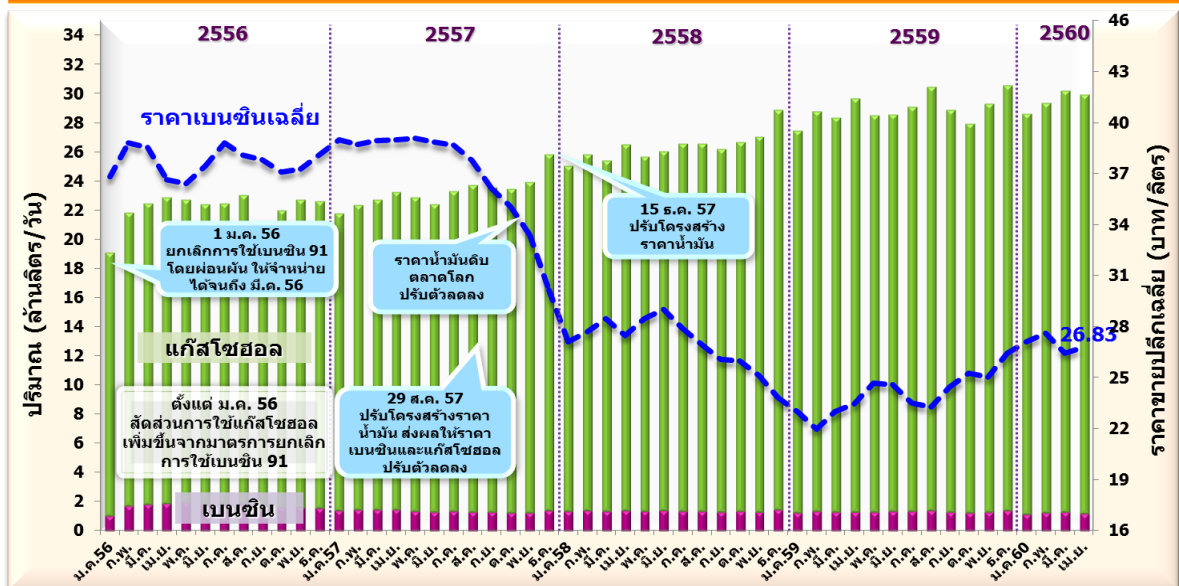
การใช้น้ำมันเบนซิน ในช่วง 4 เดือนแรกของปี 2560 เฉลี่ยอยู่ที่ระดับ 29.55 ล้านลิตรต่อวัน เพิ่มขึ้นร้อยละ 2.53 เมื่อเทียบกับช่วงเดียวกันของปีก่อน สอดคล้องกับการขยายตัวของปริมาณการจำหน่ายรถยนต์นั่งและรถจักรยานยนต์ที่เพิ่มขึ้น ร้อยละ 38.7 และ 1.6 ตามลำดับ สำหรับราคาขายปลีกน้ำมันเบนซินเฉลี่ยอยู่ที่ระดับ 27.02 บาทต่อลิตร เพิ่มขึ้นจากช่วงเดียวกันของปีก่อนร้อยละ 18.05 หรือ 4.13 บาทต่อลิตร ทั้งนี้ ปริมาณการใช้กลุ่มน้ำมันเบนซินในเดือนเมษายน 2560 อยู่ที่ระดับ 29.94 ล้านลิตรต่อวัน เพิ่มขึ้นร้อยละ 0.76 เมื่อเทียบกับเดือนเมษายนปีก่อน และลดลงร้อยละ 0.99 เมื่อเทียบกับเดือนก่อนหน้า โดยมีรายละเอียดดังนี้

### ปริมาณการใช้น้ำมันเบนซินรายเดือน

หน่วย : ล้านลิตร/วัน

|                                       | ม.ค.  | ก.พ.  | มี.ค. | เม.ย. | พ.ค.  | มิ.ย. | ก.ค.  | ส.ค.  | ก.ย.  | ต.ค.  | พ.ย.  | ธ.ค.  | เฉลี่ย<br>(ม.ค.-เม.ย.) | เฉลี่ย<br>(ม.ค.-ธ.ค.) |
|---------------------------------------|-------|-------|-------|-------|-------|-------|-------|-------|-------|-------|-------|-------|------------------------|-----------------------|
| 2556                                  | 22.12 | 22.20 | 22.68 | 22.91 | 22.77 | 22.43 | 22.50 | 23.04 | 21.28 | 22.04 | 22.73 | 22.66 | 22.48                  | 22.45                 |
| 2557                                  | 21.80 | 22.37 | 22.76 | 23.27 | 22.91 | 22.46 | 23.34 | 23.75 | 23.59 | 23.51 | 23.95 | 25.84 | 22.55                  | 23.30                 |
| 2558                                  | 25.06 | 25.84 | 25.41 | 26.54 | 25.72 | 26.06 | 26.61 | 26.58 | 26.21 | 26.68 | 27.05 | 28.88 | 25.70                  | 26.39                 |
| 2559                                  | 27.49 | 28.80 | 28.39 | 29.71 | 28.53 | 28.58 | 29.12 | 30.45 | 28.89 | 27.96 | 29.33 | 30.57 | 28.58                  | 28.98                 |
| 2560                                  | 28.66 | 29.36 | 30.23 | 29.94 |       |       |       |       |       |       |       |       | 29.55                  | 29.42                 |
| Δ(%) จาก<br>ช่วงเดียวกัน<br>ของปีก่อน | 4.28  | 1.95  | 6.50  | 0.76  |       |       |       |       |       |       |       |       | 2.53                   |                       |
| Δ(%) จาก<br>เดือนก่อนหน้า             | -6.23 | 2.42  | 2.98  | -0.99 |       |       |       |       |       |       |       |       |                        |                       |

### ยอดจำหน่ายและราคาเฉลี่ย กลุ่มน้ำมันเบนซินและแก๊สโซฮอล์ ปี 2556 – 2560 (ม.ค. - เม.ย.)



หมายเหตุ: เบนซิน หมายถึง เบนซิน 95

แก๊สโซฮอล์ หมายถึง แก๊สโซฮอล์ 91 (E10), 95 (E10), 95 (E20) และ 95 (E85)

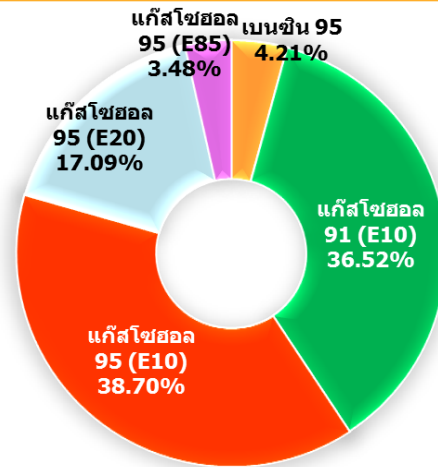
ราคาน้ำมันเบนซินเฉลี่ย หมายถึง ราคาเฉลี่ยถ่วงน้ำหนักของเบนซิน 95 แก๊สโซฮอล์ 91 (E10) แก๊สโซฮอล์ 95 (E10) แก๊สโซฮอล์ 95 (E20) และ แก๊สโซฮอล์ 95 (E85)

2.1 **การใช้น้ำมันเบนซิน 95** ในช่วง 4 เดือนแรกของปี 2560 คิดเป็นสัดส่วนร้อยละ 4.21 ของปริมาณการใช้น้ำมันเบนซินทั้งหมด มีการใช้เฉลี่ยอยู่ที่ระดับ 1.24 ล้านลิตรต่อวัน ลดลงร้อยละ 6.61 เมื่อเทียบกับช่วงเดียวกันของปีก่อน ราคาขายปลีกเฉลี่ยอยู่ที่ 34.90 บาทต่อลิตร เพิ่มขึ้นจากช่วงเดียวกันของปีก่อนร้อยละ 14.27 หรือ 4.36 บาทต่อลิตร สำหรับการใช้ในเดือนเมษายน 2560 อยู่ที่ระดับ 1.21 ล้านลิตรต่อวัน ลดลงร้อยละ 9.13 เมื่อเทียบกับเดือนเมษายนปีก่อน และลดลงร้อยละ 8.30 เมื่อเทียบกับเดือนก่อนหน้า ทั้งนี้ปริมาณการใช้น้ำมันเบนซิน 95 ยังคงปรับตัวลดลงอย่างต่อเนื่อง เนื่องจากราคาขายปลีกน้ำมันเบนซิน 95 ที่สูงกว่าราคากลุ่มน้ำมันแก๊สโซฮอล์ ประกอบกับรถยนต์ที่ผลิตในปัจจุบันส่วนใหญ่สามารถรองรับการใช้น้ำมันแก๊สโซฮอล์ได้ ทำให้ผู้บริโภคมีความมั่นใจในการใช้น้ำมันแก๊สโซฮอล์เพิ่มมากขึ้น

### สัดส่วนการใช้น้ำมันเบนซิน ม.ค. – เม.ย. 2560

หน่วย : ล้านลิตร/วัน

| เบนซิน   | 2560<br>(ม.ย.) | 2560<br>(ม.ค. –ม.ย.) | สัดส่วน (%) |
|----------|----------------|----------------------|-------------|
| U-95     | 1.21           | 1.24                 | 4.21        |
| 91 (E10) | 10.77          | 10.79                | 36.52       |
| 95 (E10) | 11.55          | 11.44                | 38.70       |
| 95 (E20) | 5.29           | 5.05                 | 17.09       |
| 95 (E85) | 1.11           | 1.03                 | 3.48        |
| รวม      | 29.94          | 29.55                | 100.00      |



รวมการใช้น้ำมันเบนซิน 29.55 ล้านลิตร/วัน

**การใช้น้ำมันแก๊สโซฮอล์ 95 (E10) มีสัดส่วนการใช้สูงสุด ถึงร้อยละ 38.70**

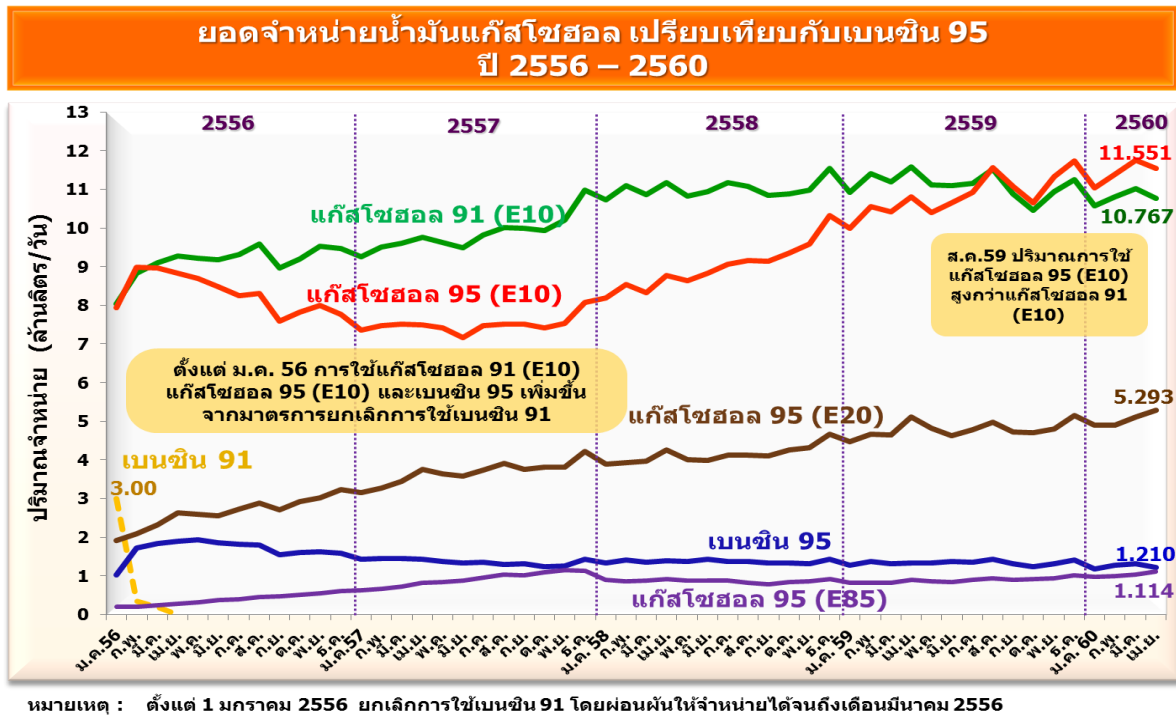
2.2 **การใช้น้ำมันแก๊สโซฮอล์** ในช่วง 4 เดือนแรกของปี 2560 คิดเป็นสัดส่วนมากถึงร้อยละ 95.79 ของปริมาณการใช้น้ำมันเบนซินทั้งหมด มีปริมาณการใช้รวม 28.31 ล้านลิตรต่อวัน เพิ่มขึ้นร้อยละ 2.97 เมื่อเทียบกับช่วงเดียวกันของปีก่อน ราคาขายปลีกเฉลี่ยอยู่ที่ 25.56 บาทต่อลิตร เพิ่มขึ้นจากช่วงเดียวกันของปีก่อนร้อยละ 18.97 หรือ 4.08 บาทต่อลิตร โดยในเดือนเมษายน 2560 การใช้น้ำมันกลุ่มแก๊สโซฮอล์เฉลี่ยอยู่ที่ระดับ 28.73 ล้านลิตรต่อวัน โดยมีรายละเอียดของแต่ละประเภท ดังนี้

(1) **การใช้น้ำมันแก๊สโซฮอล์ 91 (E10)** คิดเป็นสัดส่วนร้อยละ 36.56 ของปริมาณการใช้น้ำมันเบนซินทั้งหมด มีปริมาณการใช้เฉลี่ยอยู่ที่ระดับ 10.79 ล้านลิตรต่อวัน ลดลงจากช่วงเดียวกันของปีก่อนร้อยละ 5.08 ราคาขายปลีกเฉลี่ยอยู่ที่ 27.24 บาทต่อลิตร สูงกว่าราคาขายปลีกในช่วงเดียวกันของปีก่อนร้อยละ 19.07 หรือ 4.36 บาทต่อลิตร เดิมใช้น้ำมันแก๊สโซฮอล์ 91 (E10) เคยมีสัดส่วนการใช้สูงสุด แต่ปัจจุบันมีสัดส่วนลดลง เนื่องจากราคาขายปลีกน้ำมันแก๊สโซฮอล์ 91 (E10) กับน้ำมันแก๊สโซฮอล์ 95 (E10) มีส่วนต่างลดลง ทำให้ผู้บริโภคบางส่วนเปลี่ยนไปใช้น้ำมันแก๊สโซฮอล์ 95 (E10) แทน

(2) **การใช้น้ำมันแก๊สโซฮอล์ 95 (E10)** คิดเป็นสัดส่วนร้อยละ 38.70 ของปริมาณการใช้น้ำมันเบนซินทั้งหมด ในช่วง 4 เดือนแรกของปี 2560 มีปริมาณการใช้เฉลี่ยอยู่ที่ระดับ 11.44 ล้านลิตรต่อวัน เพิ่มขึ้นจากช่วงเดียวกันของปีก่อนร้อยละ 8.69 ราคาขายปลีกเฉลี่ยอยู่ที่ระดับ 27.51 บาทต่อลิตร เพิ่มขึ้นจาก

ช่วงเดียวกันของปีก่อนร้อยละ 18.08 หรือ 4.21 บาทต่อลิตร แม้ว่าน้ำมันแก๊สโซฮอล์ 95 (E10) จะมีราคาสูงที่สุดในกลุ่มน้ำมันแก๊สโซฮอล์ แต่ปัจจุบันมีสัดส่วนการใช้สูงสุด เนื่องจากผู้บริโภคบางส่วนที่ใช้น้ำมันแก๊สโซฮอล์ 91 (E10) เปลี่ยนมาใช้น้ำมันแก๊สโซฮอล์ 95 (E10) แทน จากส่วนต่างราคาที่ลดลง ในขณะที่ออกเทนสูงกว่า ทั้งนี้ ส่วนต่างราคาในเดือนเมษายน 2560 อยู่ที่ 0.27 บาทต่อลิตร ในขณะที่ส่วนต่างราคาเดือนเมษายน 2559 อยู่ที่ 0.42 บาทต่อลิตร

(3) การใช้น้ำมันแก๊สโซฮอล์ 95 (E20) คิดเป็นสัดส่วนร้อยละ 17.09 ของปริมาณการใช้ น้ำมันเบนซินทั้งหมด ในช่วง 4 เดือนแรกของปี 2560 มีปริมาณการใช้เฉลี่ยอยู่ที่ระดับ 5.05 ล้านลิตรต่อวัน เพิ่มขึ้นจากช่วงเดียวกันของปีก่อนร้อยละ 6.16 ราคาขายปลีกเฉลี่ยอยู่ที่ระดับ 25.00 บาทต่อลิตร สูงกว่าช่วงเดียวกันของปีก่อนร้อยละ 20.17 หรือ 4.20 บาทต่อลิตร ทั้งนี้ การใช้น้ำมันแก๊สโซฮอล์ 95 (E20) ยังคงสูงขึ้นอย่างต่อเนื่อง เนื่องจากรถยนต์ใหม่ในปัจจุบันส่วนใหญ่จะสามารถใช้น้ำมันแก๊สโซฮอล์ 95 (E20) ได้ ประกอบกับสถานีบริการที่เพิ่มมากขึ้น ทำให้ผู้บริโภคมีความสะดวกในการใช้บริการเพิ่มขึ้น โดยข้อมูล ณ เดือนเมษายน 2560 มีสถานีบริการที่จำหน่ายน้ำมันแก๊สโซฮอล์ 95 (E20) รวมทั้งสิ้น 3,396 แห่ง เพิ่มขึ้นจากเดือนก่อนหน้า 23 แห่ง แบ่งเป็น ปตท. 1,278 แห่ง บางจาก 752 แห่ง เซลล์ 412 แห่ง เอสโซ่ 448 แห่ง ปตท. บริหารธุรกิจค้าปลีก 146 แห่ง เซฟรอน (ไทย) 185 แห่ง พีทีจี 135 แห่ง เพียวพลังงานไทย 9 แห่ง และซัสโก้ 31 แห่ง ทั้งนี้ หากเปรียบเทียบกับข้อมูลในเดือนเมษายน 2559 มีสถานีบริการที่จำหน่ายน้ำมันแก๊สโซฮอล์ 95 (E20) เพิ่มขึ้นจำนวน 305 แห่ง หรือคิดเป็นร้อยละ 9.87



(4) การใช้น้ำมันแก๊สโซฮอล์ 95 (E85) คิดเป็นสัดส่วนร้อยละ 3.48 ของปริมาณการใช้ น้ำมันเบนซินทั้งหมด ในช่วง 4 เดือนแรกของปี 2560 มีปริมาณการใช้เฉลี่ยอยู่ที่ระดับ 1,028,108 ลิตรต่อวัน มีการใช้เพิ่มขึ้นสูงที่สุดเมื่อเทียบกับน้ำมันแก๊สโซฮอล์ทุกประเภท หรือเพิ่มขึ้นร้อยละ 22.05 เมื่อเทียบกับช่วงเดียวกันของปีก่อน ราคาขายปลีกเฉลี่ยอยู่ที่ระดับ 19.85 บาทต่อลิตร สูงกว่าช่วงเดียวกันของปีก่อนร้อยละ 11.48 หรือ 2.05 บาทต่อลิตร ข้อมูล ณ เดือนเมษายน 2560 มีสถานีบริการที่จำหน่ายน้ำมันแก๊สโซฮอล์ 95 (E85) จำนวนทั้งสิ้น 1,000 แห่ง แบ่งเป็น ปตท. 623 แห่ง บางจาก 303 แห่ง ระยองเพียว 32 แห่ง ซัสโก้ 34 แห่ง

และสยามเคมี 8 แห่ง ทั้งนี้ หากเทียบกับข้อมูลในเดือนเมษายน 2559 มีสถานีบริการที่จำหน่ายน้ำมันแก๊สโซฮอล์ 95 (E85) เพิ่มขึ้น 144 แห่ง หรือคิดเป็นร้อยละ 16.82 ซึ่งสาเหตุน่าจะมาจากปริมาณลูกค้าที่เพิ่มขึ้น ประกอบกับปัจจุบันน้ำมันแก๊สโซฮอล์ 95 (E85) มีค่าการตลาดสูงที่สุด

### 3. การใช้น้ำมันภาคขนส่งทางบก

การใช้น้ำมันภาคขนส่งทางบกในช่วง 4 เดือนแรกของปี 2560 อยู่ที่ระดับ 7,938 พันตันเทียบเท่า น้ำมันดิบ (ktoe) ลดลงจากช่วงเดียวกันของปีก่อนร้อยละ 0.75 การใช้น้ำมันดีเซลมีส่วนการใช้สูงสุด คิดเป็น ร้อยละ 50.80 ของการใช้น้ำมันในภาคขนส่งทางบก มีการใช้เพิ่มขึ้นจากช่วงเดียวกันของปีก่อนร้อยละ 1.40 รองลงมาคือน้ำมันเบนซิน คิดเป็นสัดส่วนร้อยละ 33.29 มีการใช้เพิ่มขึ้นจากช่วงเดียวกันของปีก่อนร้อยละ 2.53 สอดคล้องกับการขยายตัวของปริมาณการจำหน่ายรถยนต์นั่งและรถจักรยานยนต์ ในขณะที่การใช้ LPG ในภาคขนส่งทางบก และ NGV ยังคงปรับตัวลดลง คิดเป็นร้อยละ 9.46 และ 14.58 ตามลำดับ คาดว่าเกิดจาก ผู้ใช้ LPG และ NGV บางส่วนเปลี่ยนกลับไปใช้น้ำมันเป็นเชื้อเพลิง เนื่องจากราคาขายปลีกน้ำมันในประเทศยังอยู่ในระดับที่ไม่สูงมากและสถานีบริการน้ำมันมีทั่วถึงกว่า รวมถึงผลจากการทยอยปรับขึ้นราคาขายปลีก LPG และ NGV ตามนโยบายปรับโครงสร้างราคาเชื้อเพลิงให้สะท้อนต้นทุนของรัฐบาล และปริมาณรถที่ใช้เชื้อเพลิง LPG และ NGV ที่มีจำนวนลดลง

ราคาขายปลีก LPG เฉลี่ยในเดือนเมษายน 2560 เฉลี่ยอยู่ที่ 20.96 บาทต่อกิโลกรัม ซึ่งเป็นราคาที่ปรับขึ้นเมื่อวันที่ 6 กุมภาพันธ์ 2560 ตามมติคณะกรรมการบริหารนโยบายพลังงาน (กบง.) จาก 20.29 บาทต่อกิโลกรัม เป็น 20.96 บาทต่อกิโลกรัม หรือเพิ่มขึ้น 0.67 บาทต่อกิโลกรัม โดยเป็นการปรับเพิ่มราคาครั้งแรก นับตั้งแต่เดือนกุมภาพันธ์ 2559 ราคาขายปลีก NGV เฉลี่ยในเดือนเมษายน 2560 อยู่ที่ 13.06 บาทต่อกิโลกรัม (ราคาระหว่างวันที่ 1 – 15 เมษายน 2560 อยู่ที่ 13.20 บาทต่อกิโลกรัม และระหว่างวันที่ 16 – 30 เมษายน 2560 อยู่ที่ 12.92 บาทต่อกิโลกรัม) ทั้งนี้ ปริมาณรถที่ใช้ LPG และ NGV ลดลงอย่างต่อเนื่อง ซึ่งเมื่อเทียบกับช่วงเดียวกันของปีก่อนลดลงร้อยละ 5.34 และ 3.48 ตามลำดับ โดยจำนวนรถยนต์ NGV ที่ขึ้นทะเบียนกับกรมการขนส่งทางบกสะสม ณ วันที่ 30 เมษายน 2560 รวมทั้งสิ้น 399,273 คัน ลดลงจากเดือนก่อนหน้า 958 คัน และมีจำนวนสถานีบริการ NGV ทั้งสิ้น 504 สถานี

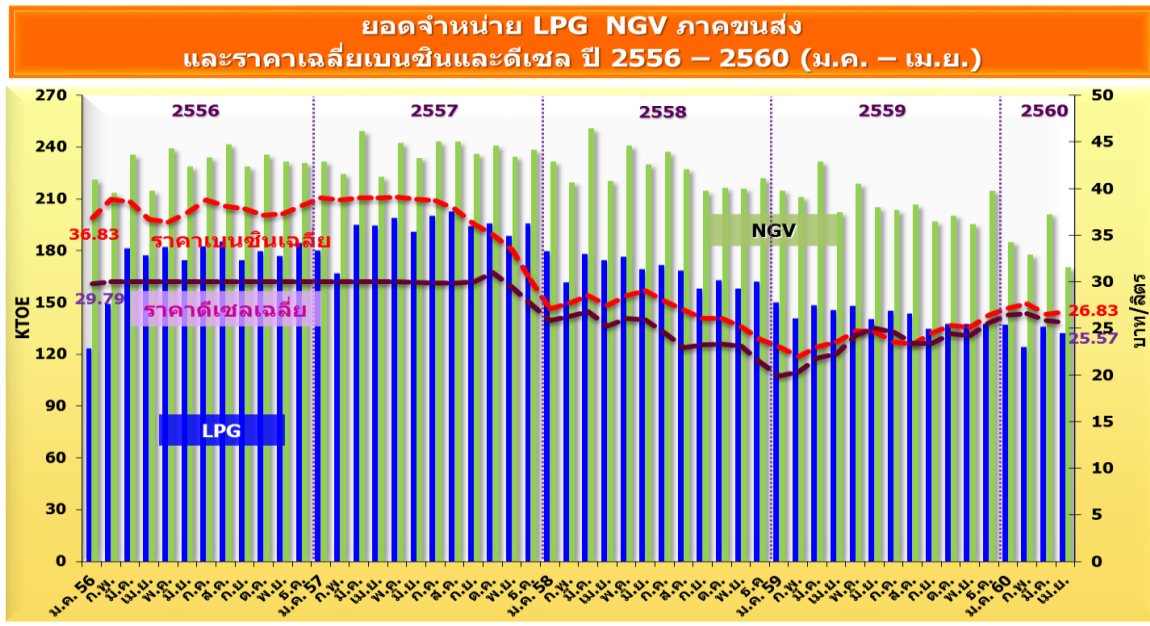
### การใช้น้ำมันภาคขนส่งทางบก

หน่วย : ktoe

|            | 2558          | 2559          | 2560<br>(ม.ค. - เม.ย.) | สัดส่วน<br>(%) | การเปลี่ยนแปลง (%) |               |                      |
|------------|---------------|---------------|------------------------|----------------|--------------------|---------------|----------------------|
|            |               |               |                        |                | 2558               | 2559          | 2560<br>(ม.ค.-เม.ย.) |
| เบนซิน     | 7,177         | 7,904         | 2,645                  | 33.29          | ▲ 13.24            | ▲ 10.13       | ▲ 2.53               |
| ดีเซล      | 10,389        | 11,592        | 4,032                  | 50.80          | ▲ 7.43             | ▲ 11.58       | ▲ 1.40               |
| LPG        | 2,020         | 1,711         | 529                    | 6.67           | ▼-12.29            | ▼-15.30       | ▼-9.46               |
| NGV        | 2,725         | 2,500         | 734                    | 9.52           | ▼-4.01             | ▼-8.26        | ▼-14.58              |
| <b>รวม</b> | <b>22,310</b> | <b>23,707</b> | <b>7,938</b>           | <b>100.00</b>  | <b>▲ 5.49</b>      | <b>▲ 6.26</b> | <b>▼-0.75</b>        |

ตั้งแต่กลางปี 2558 เป็นต้นมา ปริมาณการใช้ LPG และ NGV ในภาคขนส่ง ลดลงอย่างต่อเนื่อง





**สรุปราคาขายปลีกน้ำมันเบนซินและดีเซลของต่างประเทศ (ณ วันที่ 28 เมษายน 2560)**

- ราคาขายปลีกน้ำมันเบนซินและดีเซลของต่างประเทศ ราคาขายปลีกน้ำมันสำเร็จรูปในแต่ละประเทศจะแตกต่างกัน ขึ้นอยู่กับโครงสร้างและนโยบายการชดเชยราคาน้ำมันของประเทศนั้น โดยราคาน้ำมัน ณ โรงกลั่นของประเทศไทย จะอ้างอิงราคาจากราคากลางน้ำมันสำเร็จรูปตลาดภูมิภาคเอเชีย (ตลาดจอร์จทาวน์ - Mean of Platts: MOP Singapore)
- ราคาขายปลีกน้ำมันเบนซินและดีเซลของประเทศไทยและต่างประเทศ ณ วันที่ 28 เมษายน 2560

### ราคาขายปลีกน้ำมันในอาเซียน (ณ 28 เมษายน 2560)

| เบนซิน บาทต่อลิตร |             |         | ดีเซล บาทต่อลิตร |             |         |
|-------------------|-------------|---------|------------------|-------------|---------|
|                   | สิงคโปร์    | 52.43 ▲ |                  | สิงคโปร์    | 37.59 ▲ |
|                   | ลาว         | 37.25 ▼ |                  | ลาว         | 28.94 ▼ |
|                   | กัมพูชา     | 32.68 ▲ |                  | กัมพูชา     | 29.24 ▲ |
|                   | ฟิลิปปินส์  | 31.86 ▼ |                  | ฟิลิปปินส์  | 22.25 ▲ |
|                   | เวียดนาม    | 27.42 ▲ |                  | เวียดนาม    | 20.72 ▼ |
|                   | ไทย         | 27.05 ▲ |                  | ไทย         | 25.19 ▲ |
|                   | อินโดนีเซีย | 24.55 ▲ |                  | อินโดนีเซีย | 24.16 ▲ |
|                   | เมียนมา     | 18.90 ● |                  | เมียนมา     | 17.64 ● |
|                   | มาเลเซีย    | 17.53 ▼ |                  | มาเลเซีย    | 16.98 ▼ |
|                   | บรูไน       | 12.84 ● |                  | บรูไน       | 7.66 ●  |

◆ แต่ละประเทศมีมาตรการทางภาษี และระบบการเก็บเงินเข้ากองทุนหรือลดต้นทุนราคาพลังงานที่แตกต่างกัน และเพื่อนบ้านบางประเทศยังลดต้นทุนราคาอยู่

หมายเหตุ : 1. อัตราแลกเปลี่ยน ณ วันที่ 27 เมษายน 2560 2. ประเทศไทย เป็นราคาน้ำมันแก๊สโซฮอล์ 95E10



▪ **เปรียบเทียบราคาขายปลีกน้ำมันเชื้อเพลิงในภูมิภาคเดือนเมษายน 2560 กับเดือนมีนาคม 2560**

ในเดือนเมษายน 2560 ราคาน้ำมันดิบมีความผันผวน โดยในช่วงต้นเดือนราคาน้ำมันดิบปรับตัวเพิ่มขึ้น เนื่องจากสหรัฐอเมริกาส่งขีปนาวุธโจมตีฐานทัพอากาศของซีเรีย จากการที่รัฐบาลซีเรียใช้อาวุธเคมีโจมตีพลเรือน และกลุ่มก่อการร้ายในประเทศลิเบียปิดกั้นท่อขนส่งน้ำมันดิบ ทำให้ต้องปิดแท่นขุดเจาะน้ำมันดิบ Sharara ส่งผลให้มีปริมาณน้ำมันดิบส่งออกน้อยลง ประกอบกับประเทศในกลุ่มโอเปกมีแนวโน้มที่จะตกลงให้ต่อระยะเวลาการลดกำลังการผลิตน้ำมันดิบไปอีก 6 เดือน หลังจากเดือนมิถุนายน 2560 ซึ่งจะส่งผลให้อุปทานน้ำมันในตลาดไม่เพิ่มขึ้น ต่อมาในช่วงปลายเดือนราคาน้ำมันดิบเริ่มปรับตัวลดลง เนื่องจากการผลิตน้ำมันดิบจากชั้นหินดินดานของสหรัฐฯ (Shale oil) มีแนวโน้มปรับตัวสูงขึ้นต่อเนื่อง หลังผู้ผลิตน้ำมันดิบในสหรัฐฯ เพิ่มการขุดเจาะน้ำมันดิบ จากราคาน้ำมันดิบที่ปรับเพิ่มขึ้นสูงกว่าระดับต้นทุนการผลิตที่ระดับ 50 เหรียญสหรัฐฯ ต่อบาร์เรล และส่งผลให้ปริมาณน้ำมันดิบคงคลังของสหรัฐฯ ยังอยู่ในระดับสูงอย่างต่อเนื่อง และแหล่ง Sharara ในประเทศลิเบียซึ่งมีกำลังผลิตเฉลี่ย 400,000 บาร์เรลต่อวัน สามารถกลับมาดำเนินการผลิตได้อีกครั้ง หลังจากกลุ่มผู้ประท้วงทำการเปิดท่อขนส่งน้ำมันแล้ว ส่งผลให้มีปริมาณน้ำมันดิบเพิ่มขึ้นในตลาด ตลอดจนความไม่แน่นอนในเรื่องข้อตกลงการปรับลดกำลังการผลิตระหว่างกลุ่มโอเปกและนอกกลุ่มโอเปกว่าจะมีการขยายช่วงเวลาออกไปหรือไม่

ทั้งนี้ ราคาน้ำมันเบนซินในภูมิภาคเอเชียตะวันออกเฉียงใต้มีการปรับตัวเพิ่มขึ้นน้อยกว่าน้ำมันดิบดูไบ เนื่องจากอุปสงค์ภายในภูมิภาคอยู่ในระดับสูงและได้รับแรงหนุนจากอุปสงค์ของภูมิภาคตะวันออกกลาง และราคาน้ำมันดีเซลในภูมิภาคปรับตัวเพิ่มขึ้นน้อยกว่าราคาน้ำมันดิบดูไบ เนื่องจากยังคงได้รับแรงหนุนจากอุปทานที่ปรับลดลงในช่วงการปิดซ่อมบำรุงของโรงกลั่น ประกอบกับความต้องการใช้ในภูมิภาคที่ยังคงอยู่ในระดับสูง สอดคล้องกับการเปลี่ยนแปลงราคาน้ำมันเบนซินและดีเซลในกลุ่มประเทศอาเซียน ดังนี้

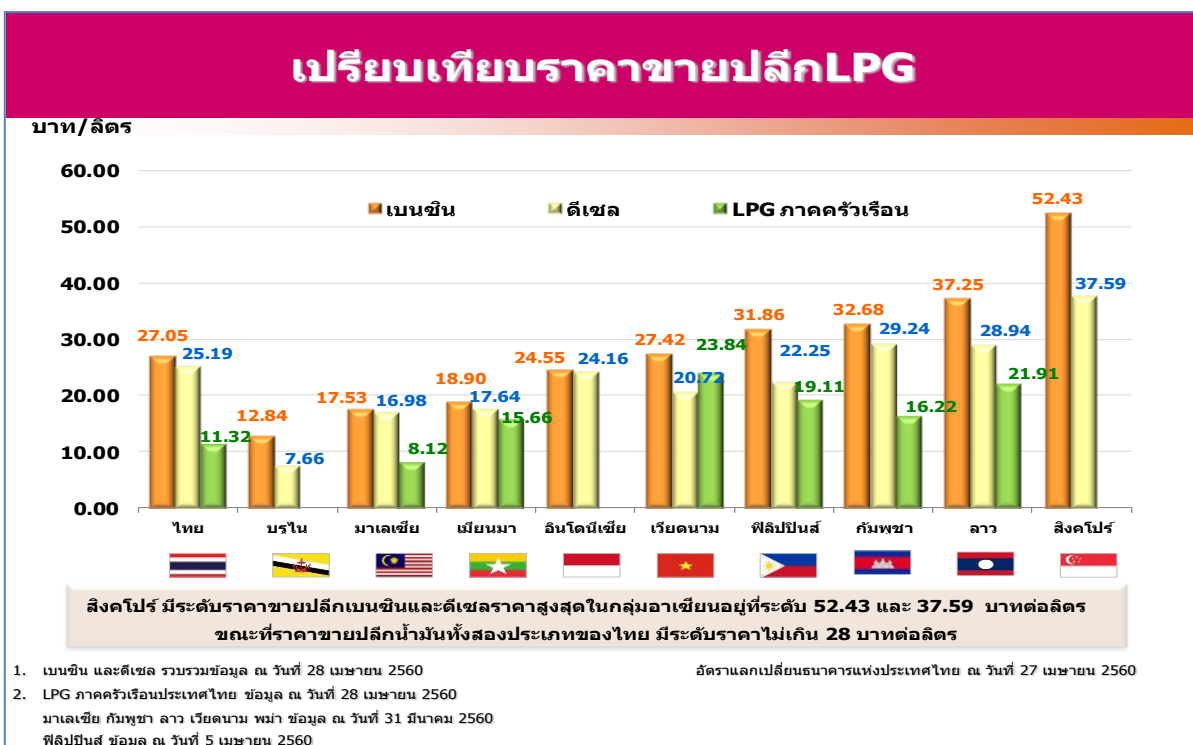
- ราคาขายปลีกน้ำมันเบนซิน ในอาเซียนส่วนใหญ่มีการปรับราคาเพิ่มขึ้น ได้แก่ สิงคโปร์ กัมพูชา เวียดนาม ไทย และอินโดนีเซีย ในขณะที่บางประเทศมีการปรับราคาลดลง ได้แก่ ประเทศลาว ฟิลิปปินส์ และมาเลเซีย ยกเว้นเมียนมาและบรูไนที่มีราคาคงที่
- ราคาขายปลีกน้ำมันดีเซล ในอาเซียนมีปรับราคาเพิ่มขึ้นในประเทศสิงคโปร์ กัมพูชา ไทย อินโดนีเซีย และฟิลิปปินส์ และปรับราคาลดลงในประเทศลาว เวียดนาม และมาเลเซีย ในขณะที่ประเทศเมียนมา และบรูไน ราคาคงที่

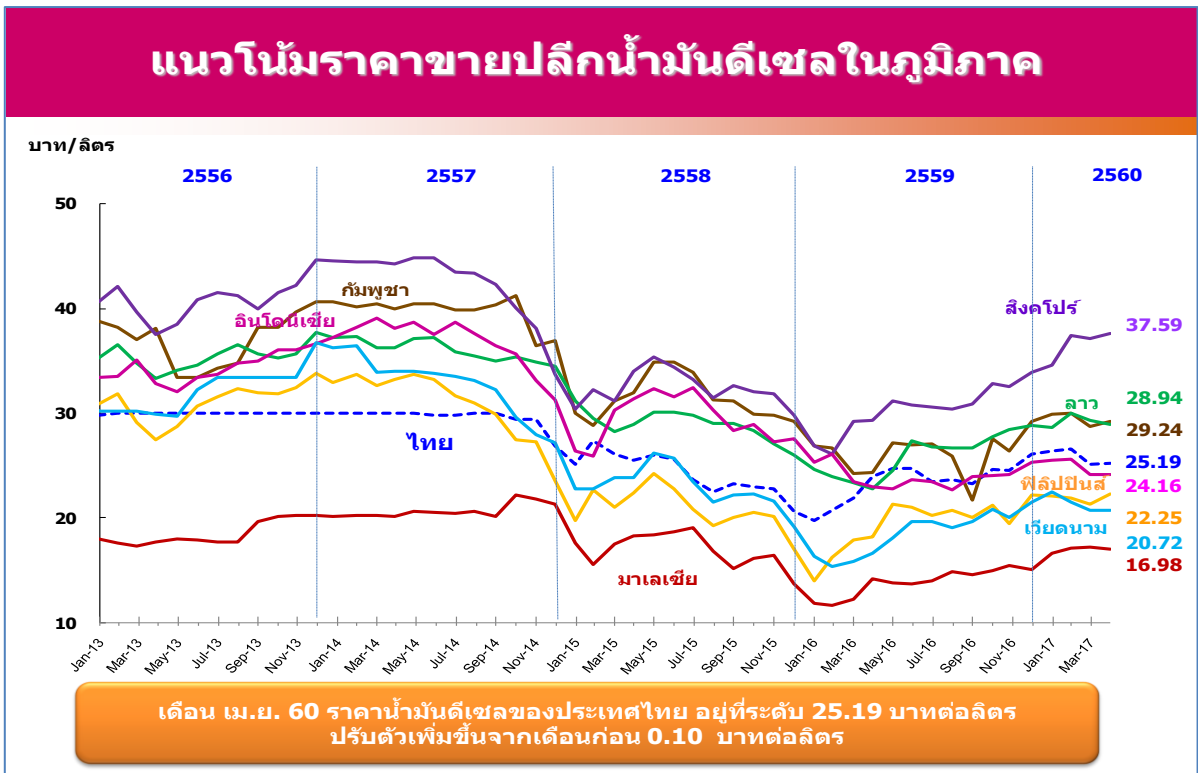
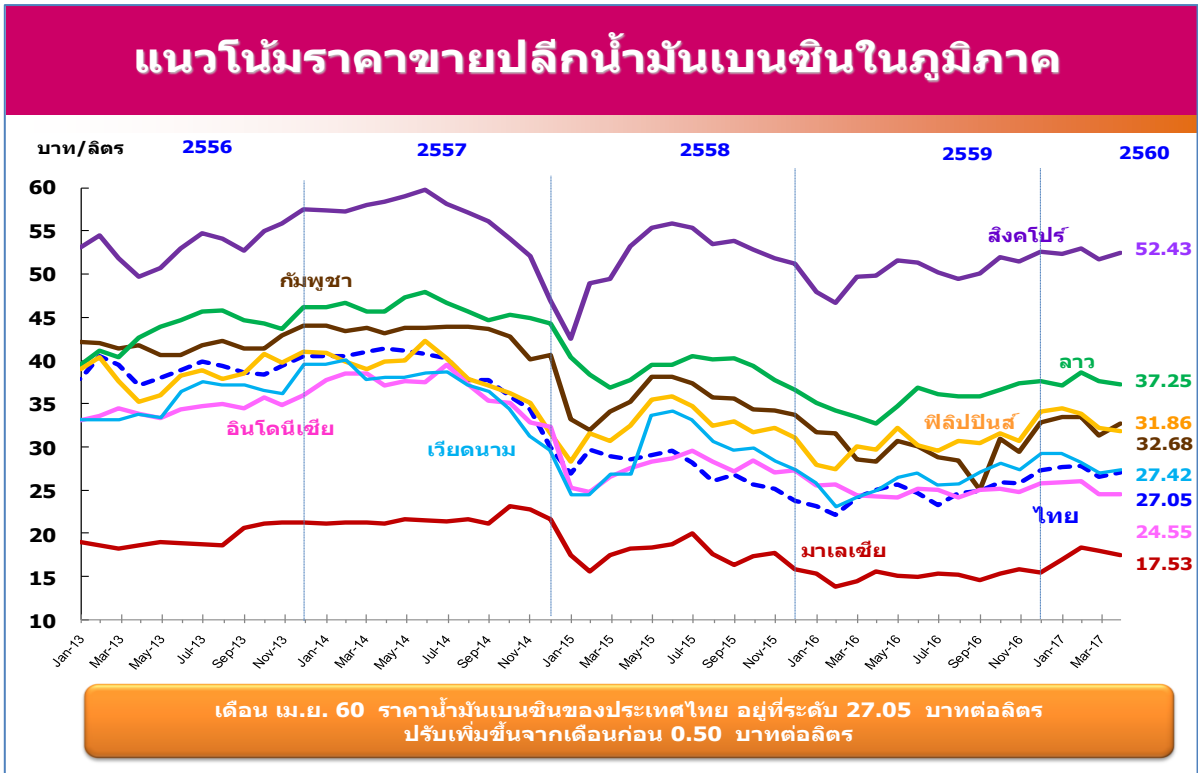
### ราคาขายปลีกน้ำมันเบนซินและดีเซลในกลุ่มประเทศอาเซียน\*

| ประเทศ (หน่วย)                        | น้ำมันเบนซินพิเศษ                          |            |                          | น้ำมันดีเซล                                |            |                          |
|---------------------------------------|--|------------|--------------------------|--|------------|--------------------------|
|                                       | เม.ย. 2560<br>National Currency (บาท/ลิตร) | มี.ค. 2560 | ปริมาณ<br>การเปลี่ยนแปลง | เม.ย. 2560<br>National Currency (บาท/ลิตร) | มี.ค. 2560 | ปริมาณ<br>การเปลี่ยนแปลง |
| ประเทศไทย (บาท/ลิตร)                  | 27.05                                      | 26.55      | ▲ 0.50                   | 25.19                                      | 25.09      | ▲ 0.10                   |
| ประเทศกัมพูชา (เรียล/ลิตร)            | 3,800.00 (32.68)                           | 3,600.00   | ▲ 200.00                 | 3,400.00 (29.24)                           | 3,300.00   | ▲ 100.00                 |
| ประเทศบรูไน (ดอลลาร์บรูไน/ลิตร)       | 0.52 (12.84)                               | 0.52       | ● 0.00                   | 0.31 (7.66)                                | 0.31       | ● 0.00                   |
| ประเทศฟิลิปปินส์ (เปโซ/ลิตร)          | 45.95 (31.86)                              | 46.68      | ▼ -0.73                  | 32.10 (22.25)                              | 30.95      | ▲ 1.15                   |
| ประเทศมาเลเซีย (ริงกิต/ลิตร)          | 2.21 (17.53)                               | 2.30       | ▼ -0.09                  | 2.14 (16.98)                               | 2.20       | ▼ -0.06                  |
| ประเทศเมียนมา (จัต/ลิตร)              | 750.00 (18.90)                             | 750.00     | ● 0.00                   | 700.00 (17.64)                             | 700.00     | ● 0.00                   |
| ประเทศเวียดนาม (ดอง/ลิตร)             | 18,280.00 (27.42)                          | 18,010.00  | ▲ 270.00                 | 13,810.00 (20.72)                          | 13,830.00  | ▼ -20.00                 |
| ประเทศลาว (กีบ/ลิตร)                  | 8,870.00 (37.25)                           | 8,970.00   | ▼ -100.00                | 6,890.00 (28.94)                           | 6,970.00   | ▼ -80.00                 |
| ประเทศสิงคโปร์ (ดอลลาร์สิงคโปร์/ลิตร) | 2.12 (52.43)                               | 2.09       | ▲ 0.03                   | 1.52 (37.59)                               | 1.50       | ▲ 0.02                   |
| ประเทศอินโดนีเซีย (รูเปีย/ลิตร)       | 9,450.00 (24.55)                           | 9,400.00   | ▲ 50.00                  | 9,300.00 (24.16)                           | 9,250.00   | ▲ 50.00                  |

หมายเหตุ : (1) ราคาน้ำมันของประเทศไทยเป็นราคาน้ำมันแก๊สโซลอลอกเทน 95 (Gasohol 95-E10)  
(2) รวบรวมข้อมูล ณ วันที่ 28 เมษายน 2560 และใช้อัตราแลกเปลี่ยนของธนาคารแห่งประเทศไทย ณ วันที่ 27 เมษายน 2560

- เปรียบเทียบราคาขายปลีกเบนซิน ดีเซล และ LPG ในภูมิภาค





## 4. สถานการณ์ไฟฟ้า

4.1 การผลิตพลังงานไฟฟ้า ในช่วง 4 เดือนแรกของปี 2560 อยู่ที่ระดับ 65,304 กิกะวัตต์ชั่วโมง เพิ่มขึ้นเพียงร้อยละ 0.14 เมื่อเทียบกับฐานที่สูงในช่วงเดียวกันของปีก่อน ทั้งนี้ ก๊าซธรรมชาติเป็นเชื้อเพลิงหลักที่ใช้ในการผลิตไฟฟ้า มีสัดส่วนร้อยละ 60.40 ในขณะที่พลังงานหมุนเวียน (รวมพลังน้ำ) มีสัดส่วนร้อยละ 10.57



### การผลิตพลังงานไฟฟ้ารายเดือน

หน่วย : กิกะวัตต์ชั่วโมง (GWh)

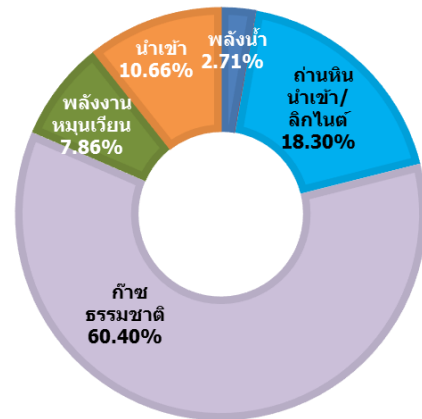
|                                       | ม.ค.   | ก.พ.   | มี.ค.  | เม.ย.  | พ.ค.   | มิ.ย.  | ก.ค.   | ส.ค.   | ก.ย.   | ต.ค.   | พ.ย.   | ธ.ค.   | รวม<br>(ม.ค.-เม.ย.) | รวม<br>(ม.ค.-ธ.ค.) |
|---------------------------------------|--------|--------|--------|--------|--------|--------|--------|--------|--------|--------|--------|--------|---------------------|--------------------|
| 2556                                  | 14,275 | 14,505 | 16,396 | 15,325 | 16,748 | 15,386 | 15,363 | 15,475 | 14,921 | 15,040 | 14,642 | 13,130 | 60,501              | 181,205            |
| 2557                                  | 13,424 | 13,622 | 16,534 | 15,865 | 17,224 | 16,200 | 16,168 | 15,863 | 15,658 | 15,757 | 15,323 | 14,386 | 59,446              | 186,024            |
| 2558                                  | 14,095 | 14,000 | 16,842 | 15,952 | 17,706 | 16,832 | 16,717 | 16,341 | 15,994 | 16,209 | 16,015 | 15,487 | 60,889              | 192,189            |
| 2559                                  | 15,351 | 14,648 | 17,693 | 17,523 | 18,536 | 16,734 | 16,737 | 17,269 | 16,529 | 16,809 | 16,333 | 15,405 | 65,215              | 199,567            |
| 2560                                  | 15,502 | 14,907 | 18,023 | 16,872 |        |        |        |        |        |        |        |        | 65,304              |                    |
| Δ(%) จาก<br>ช่วงเดียวกัน<br>ของปีก่อน | 0.98   | 1.77   | 1.87   | -3.72  |        |        |        |        |        |        |        |        | 0.14                |                    |
| Δ(%) จาก<br>เดือนก่อนหน้า             | 0.63   | -3.84  | 20.90  | -6.38  |        |        |        |        |        |        |        |        |                     |                    |

หมายเหตุ : รวม VSPP

### สัดส่วนการผลิตไฟฟ้าแยกตามชนิดเชื้อเพลิง ม.ค. - เม.ย. 2560

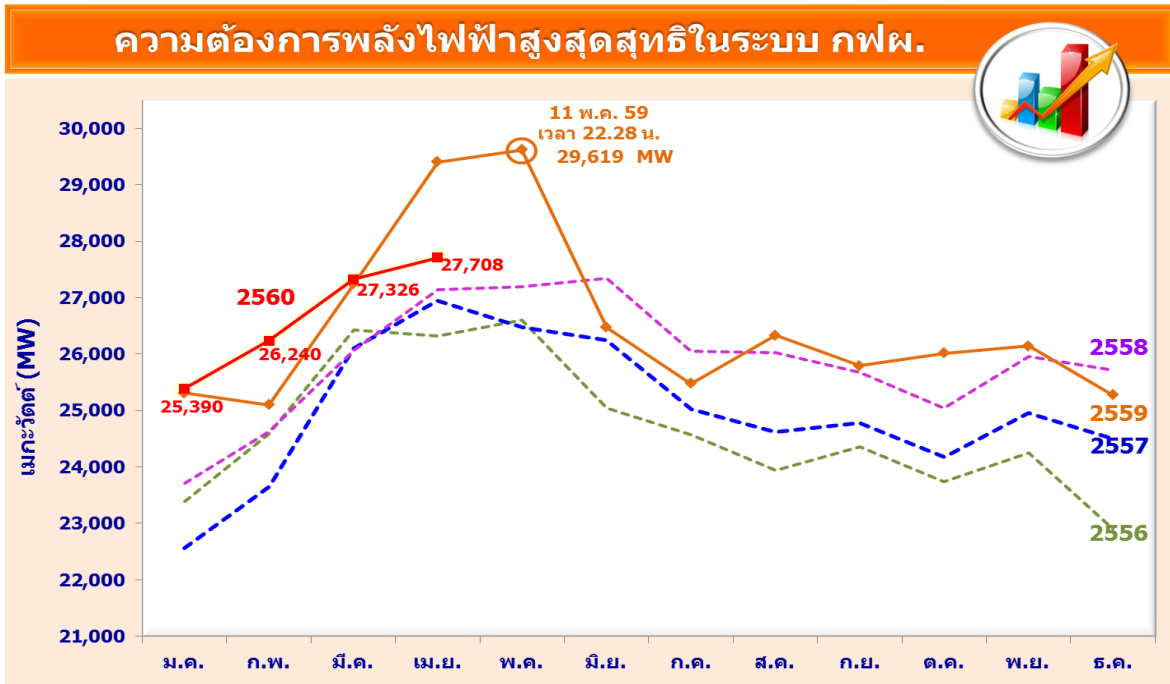
หน่วย : ล้านหน่วย

| ชนิดเชื้อเพลิง        | 2560<br>(ม.ค. - มี.ค.) | สัดส่วน (%) |
|-----------------------|------------------------|-------------|
| พลังน้ำ               | 1,770                  | 2.71        |
| น้ำมัน                | 47                     | 0.07        |
| ถ่านหินนำเข้า/ลิกไนต์ | 11,947                 | 18.30       |
| ก๊าซธรรมชาติ          | 39,443                 | 60.40       |
| พลังงานหมุนเวียน      | 5,135                  | 7.86        |
| นำเข้า                | 6,961                  | 10.66       |
| รวมทั้งสิ้น           | 65,304                 | 100         |



รวมการผลิตไฟฟ้า 65,304 ล้านหน่วย

ความต้องการพลังไฟฟ้าสูงสุดสุทธิในระบบของ กฟผ. (Net Peak Generation Requirement) ปี 2559 เกิดขึ้นเมื่อวันที่ 11 พฤษภาคม 2559 เวลา 22.28 น. อยู่ที่ระดับ 29,619 เมกะวัตต์ สูงกว่าพลังไฟฟ้าสูงสุดของปี 2558 ซึ่งอยู่ที่ระดับ 27,346 เมกะวัตต์ หรือสูงขึ้นร้อยละ 8.30 สำหรับเดือนเมษายน 2560 ความต้องการพลังไฟฟ้าสูงสุดในระบบของ กฟผ. อยู่ที่ระดับ 27,708 เมกะวัตต์ และความต้องการพลังไฟฟ้าสูงสุดที่รวมข้อมูล VSPP (3 การไฟฟ้า) อยู่ที่ระดับ 29,297 เมกะวัตต์



หมายเหตุ : ความต้องการพลังไฟฟ้าสูงสุดสุทธิของระบบ กฟผ. ไม่รวมที่ใช้ใน Station Service



### การใช้ไฟฟ้ายาสาขา ปี 2557 – 2560 (ม.ค.-เม.ย.)

หน่วย: GWh

| สาขา   | 2557           | 2558           | 2559           | 2560<br>(ม.ค.-เม.ย.) | Δ (%)<br>จากช่วงเดียวกัน<br>ของปีก่อน | สัดส่วน<br>(%) |
|--|----------------|----------------|----------------|----------------------|---------------------------------------|----------------|
| ครัวเรือน                                    | 38,993         | 41,286         | 43,932         | 14,069               | ▲ 0.45                                | 23.63          |
| ธุรกิจ                                       | 40,026         | 42,466         | 44,639         | 14,524               | ▲ 0.45                                | 24.40          |
| อุตสาหกรรม                                   | 82,624         | 83,984         | 86,878         | 28,349               | ▲ 1.04                                | 47.62          |
| ส่วนราชการ<br>และองค์กร<br>ที่ไม่แสวงหากำไร* | 152            | 179            | 201            | 66                   | ▲ 6.53                                | 0.11           |
| เกษตรกรรม                                    | 414            | 387            | 267            | 186                  | ▲ 73.42                               | 0.31           |
| การใช้ไฟฟ้า<br>ที่ไม่คิดมูลค่า               | 2,582          | 2,743          | 2,963          | 1,032                | ▲ 7.25                                | 1.73           |
| อื่นๆ  | 3,893          | 3,789          | 3,967          | 1,307                | ▲ 3.78                                | 2.20           |
| <b>รวมทั้งสิ้น</b>                           | <b>168,685</b> | <b>174,833</b> | <b>182,847</b> | <b>59,533</b>        | <b>▲ 1.05</b>                         | <b>100.00</b>  |

\* ตั้งแต่เดือนตุลาคม 2555 เป็นต้นไป ผู้ใช้ไฟฟ้าที่เป็นหน่วยงานราชการจะถูกจัดเข้าประเภทธุรกิจ/กิจการขนาดเล็ก แล้วยกเว้น

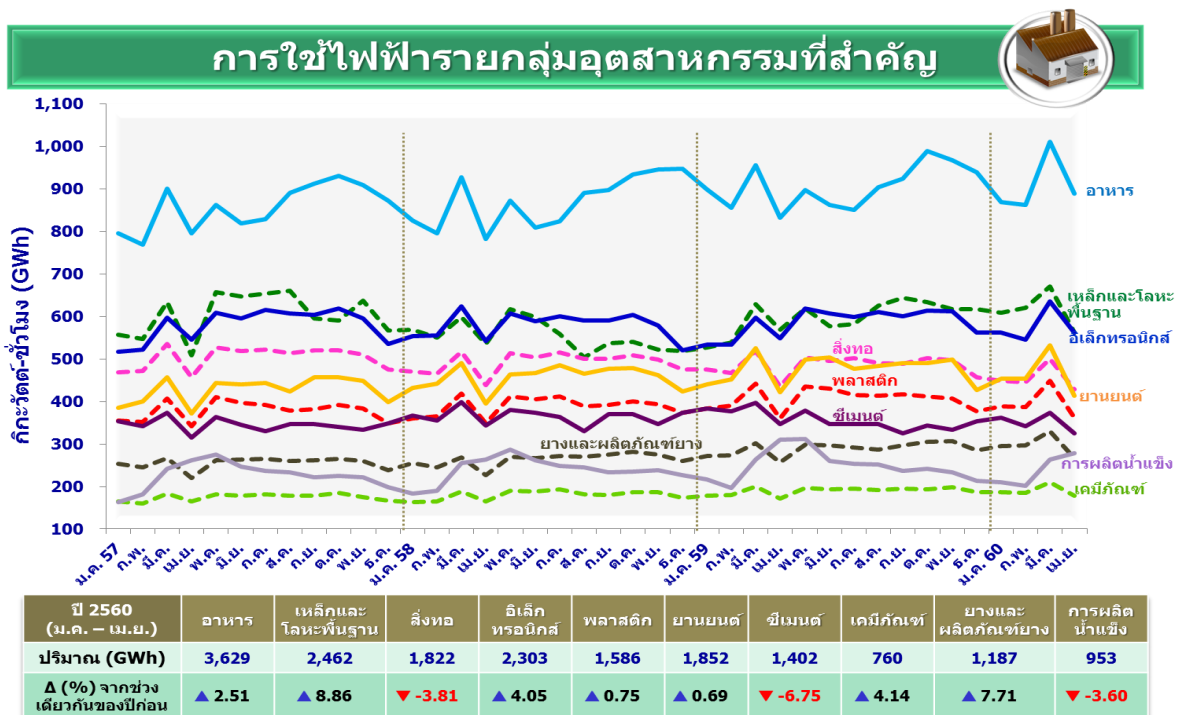
4.2 การใช้ไฟฟ้ายาสาขา ในช่วง 4 เดือนแรกของปี 2560 มีการใช้ไฟฟ้ารวมทั้งสิ้น 59,533 กิกะวัตต์ ชั่วโมง เพิ่มขึ้นจากช่วงเดียวกันของปีก่อนร้อยละ 1.05 โดยปริมาณการใช้ไฟฟ้าเพิ่มขึ้นในทุกสาขา สอดคล้องกับภาวะเศรษฐกิจที่ปรับตัวดีขึ้น ภาคเกษตรกรรมมีอัตราความต้องการใช้ไฟฟ้าเพิ่มขึ้นสูงสุด โดยความต้องการใช้ไฟฟ้าสำหรับสูบน้ำเพื่อการเกษตรเพิ่มขึ้นจากช่วงเดียวกันของปีก่อนถึงร้อยละ 73.42 เนื่องจากราคาสินค้าเกษตรปรับตัวดีขึ้น ส่วนภาคอุตสาหกรรมซึ่งมีสัดส่วนการใช้ไฟฟ้าสูงสุด คิดเป็นร้อยละ 47.62 ของการใช้ทั้งหมด มีการใช้ไฟฟ้าอยู่ที่ระดับ 28,349 กิกะวัตต์ ชั่วโมง เพิ่มขึ้นร้อยละ 1.04 เมื่อเทียบกับช่วงเดียวกันของปีก่อน เกิดจากความต้องการใช้ไฟฟ้าเพิ่มขึ้นในกลุ่มอุตสาหกรรมหลักที่สำคัญ อาทิเช่น อาหาร เหล็กและโลหะพื้นฐาน

อิเล็กทรอนิกส์ ยางและผลิตภัณฑ์ยาง เป็นต้น สำหรับภาคธุรกิจซึ่งมีสัดส่วนการใช้ไฟฟ้าร้อยละ 24.40 มีการใช้ไฟฟ้าอยู่ที่ระดับ 14,524 กิกะวัตต์ชั่วโมง เพิ่มขึ้นร้อยละ 0.45 และภาคครัวเรือน มีการใช้ไฟฟ้าอยู่ที่ระดับ 14,069 กิกะวัตต์ชั่วโมง เพิ่มขึ้นร้อยละ 0.45 เมื่อเทียบกับช่วงเดียวกันของปีก่อน รายละเอียดการใช้ไฟฟ้าของภาคอุตสาหกรรมและภาคธุรกิจที่สำคัญ สรุปได้ดังนี้

**การใช้ไฟฟ้าภาคอุตสาหกรรม** ในช่วง 4 เดือนแรกของปี 2560 มีการใช้ไฟฟ้ารวม 28,349 กิกะวัตต์ชั่วโมง เพิ่มขึ้นร้อยละ 1.04 เมื่อเทียบกับช่วงเดียวกันของปีก่อน ทั้งนี้ อุตสาหกรรมการผลิตที่สำคัญที่มีการใช้ไฟฟ้าลดลง ได้แก่ อุตสาหกรรมสิ่งทอ ซีเมนต์ และการผลิตน้ำแข็ง โดยมีรายละเอียดการใช้ไฟฟ้าในแต่ละภาคอุตสาหกรรมที่สำคัญ ดังนี้

(1) **อุตสาหกรรมอาหาร** ในช่วง 4 เดือนแรกของปี 2560 มีการใช้ไฟฟ้าอยู่ที่ระดับ 3,629 กิกะวัตต์ชั่วโมง เพิ่มขึ้นร้อยละ 2.51 เมื่อเทียบกับช่วงเดียวกันของปีก่อน ตามการขยายตัวของการผลิตเนื่องจากมีความต้องการของตลาดส่งออกที่มีอย่างต่อเนื่อง โดยการใช้ไฟฟ้าในเดือนเมษายน 2560 เพิ่มขึ้นร้อยละ 6.75 เมื่อเทียบกับเดือนเมษายน 2559 ตามการผลิตสินค้าอาหารที่ปรับตัวเพิ่มขึ้นจากเดือนเดียวกันของปีก่อน ร้อยละ 8.9 โดยสินค้าที่มีการผลิตเพิ่มขึ้น ได้แก่ กุ้งสดแช่เย็นแช่แข็ง แป้งมันสำปะหลัง น้ำตาล อาหารสัตว์ และไก่สดแช่เย็นแช่แข็ง เป็นต้น

(2) **อุตสาหกรรมเหล็กและโลหะพื้นฐาน** มีการใช้ไฟฟ้าอยู่ที่ระดับ 2,462 กิกะวัตต์ชั่วโมง ปรับเพิ่มขึ้นร้อยละ 8.86 เมื่อเทียบกับช่วงเดียวกันของปีก่อน คาดว่าเกิดจากการปรับตัวเพิ่มขึ้นของราคาเหล็กในตลาดโลก ประกอบกับการผลิตเหล็กของอุตสาหกรรมเหล็กที่เพิ่มขึ้น โดยเฉพาะการผลิตเหล็กถลุงและเหล็กแผ่นเคลือบสังกะสีที่มีการผลิตเพิ่มขึ้นถึงร้อยละ 26.1 และ 28.4 ตามลำดับ



(3) **อุตสาหกรรมสิ่งทอ** มีการใช้ไฟฟ้าอยู่ที่ระดับ 1,822 กิกะวัตต์ชั่วโมง ลดลงร้อยละ 3.81 เมื่อเทียบกับช่วงเดียวกันของปีก่อน คาดว่าเกิดจากคำสั่งซื้อในตลาดคู่ค้าหลักยังไม่ฟื้นตัวชัดเจน รวมทั้งการผลิตเสื้อผ้าสำเร็จรูปในภาพรวมลดลงจากการย้ายฐานการผลิตของผู้ประกอบการรายใหญ่ไปในกลุ่มประเทศอาเซียน (CLMV) โดยตลาดส่งออกสำคัญที่มีคำสั่งซื้อลดลง ได้แก่ เมียนมา สหภาพยุโรป สหรัฐอเมริกา ญี่ปุ่น และจีน

(4) **อุตสาหกรรมอิเล็กทรอนิกส์** มีการใช้ไฟฟ้าอยู่ที่ระดับ 2,303 กิกะวัตต์ชั่วโมง เพิ่มขึ้นร้อยละ 4.05 เมื่อเทียบกับช่วงเดียวกันของปีก่อน สอดคล้องกับการผลิตสินค้าอิเล็กทรอนิกส์ที่ปรับเพิ่มขึ้น ได้แก่ Semiconductor, Monolithic IC, Other IC และ HDD เนื่องจากความต้องการแผงวงจร IC ซึ่งเป็นส่วนประกอบในการพัฒนาสินค้าที่มีการใช้เทคโนโลยีที่สูงขึ้น ประกอบกับการส่งออกสินค้าอิเล็กทรอนิกส์ไปตลาดหลักปรับตัวเพิ่มขึ้น และผู้ผลิต HDD บางรายขยายกำลังการผลิตเพิ่มขึ้น ทั้งนี้ ตลาดส่งออกหลัก ได้แก่ สหภาพยุโรป สหรัฐอเมริกา อาเซียน และญี่ปุ่น

(5) **อุตสาหกรรมพลาสติก** มีการใช้ไฟฟ้าอยู่ที่ระดับ 1,586 กิกะวัตต์ชั่วโมง เพิ่มขึ้นร้อยละ 0.75 เมื่อเทียบกับช่วงเดียวกันของปีก่อน คาดว่าส่วนหนึ่งเกิดจากความต้องการเม็ดพลาสติกที่เพิ่มขึ้น เพื่อใช้เป็นส่วนประกอบของสินค้าอื่นๆ เช่น ยานยนต์ และเครื่องใช้ไฟฟ้า ประกอบกับความต้องการจากตลาดอาเซียน และการค้าแถบชายแดนเพิ่มสูงขึ้น

(6) **อุตสาหกรรมยานยนต์** มีการใช้ไฟฟ้าอยู่ที่ระดับ 1,852 กิกะวัตต์ชั่วโมง เพิ่มขึ้นร้อยละ 0.69 เมื่อเทียบกับช่วงเดียวกันของปีก่อน เพิ่มขึ้นไม่มากนักเนื่องจากปริมาณการผลิตรถยนต์ที่ลดลงตั้งแต่เดือนกุมภาพันธ์ 2560 เป็นต้นมา ทั้งนี้ เนื่องจากการลดลงของการส่งออกตามการชะลอตัวของประเทศคู่ค้าในแถบยุโรป ตะวันออกกลาง และอเมริกาเหนือ

(7) **อุตสาหกรรมซีเมนต์** มีการใช้ไฟฟ้าอยู่ที่ระดับ 1,402 กิกะวัตต์ชั่วโมง ลดลงร้อยละ 6.75 เมื่อเทียบกับช่วงเดียวกันของปีก่อน คาดว่าเกิดจากการผลิตปูนซีเมนต์ชะลอตัวลงตามการปรับลดคำสั่งซื้อปูนซีเมนต์ของประเทศเมียนมาซึ่งเป็นตลาดส่งออกที่สำคัญของไทย เนื่องจากมีผู้ประกอบการไทยไปลงทุนผลิตปูนซีเมนต์ในประเทศเมียนมา

(8) **อุตสาหกรรมยางและผลิตภัณฑ์ยาง** การใช้ไฟฟ้าอยู่ที่ระดับ 1,187 กิกะวัตต์ชั่วโมง เพิ่มขึ้นร้อยละ 7.71 เมื่อเทียบกับช่วงเดียวกันของปีก่อน คาดว่าเกิดจากการผลิตยางในรถยนต์และรถจักรยานยนต์ที่เพิ่มขึ้น ประกอบกับการส่งออกยางพาราและผลิตภัณฑ์ยางที่ขยายตัวดีจากราคายางที่ปรับสูงขึ้นและความต้องการซื้อจากประเทศจีนที่เพิ่มขึ้น

อุตสาหกรรมอื่นๆ ได้แก่ (9) **อุตสาหกรรมเคมีภัณฑ์** การใช้ไฟฟ้าอยู่ที่ระดับ 760 กิกะวัตต์ชั่วโมง เพิ่มขึ้นร้อยละ 4.14 คาดว่าส่วนหนึ่งเป็นผลมาจากการผลิตเพื่อส่งออกที่เพิ่มขึ้นเนื่องจากการฟื้นตัวของเศรษฐกิจประเทศคู่ค้าที่สำคัญทั้งประเทศจีนและกลุ่มประเทศอาเซียน (10) **อุตสาหกรรมการผลิตน้ำแข็ง** การใช้ไฟฟ้าอยู่ที่ระดับ 953 กิกะวัตต์ชั่วโมง ลดลงร้อยละ 3.60 เมื่อเทียบกับช่วงเดียวกันของปีก่อน

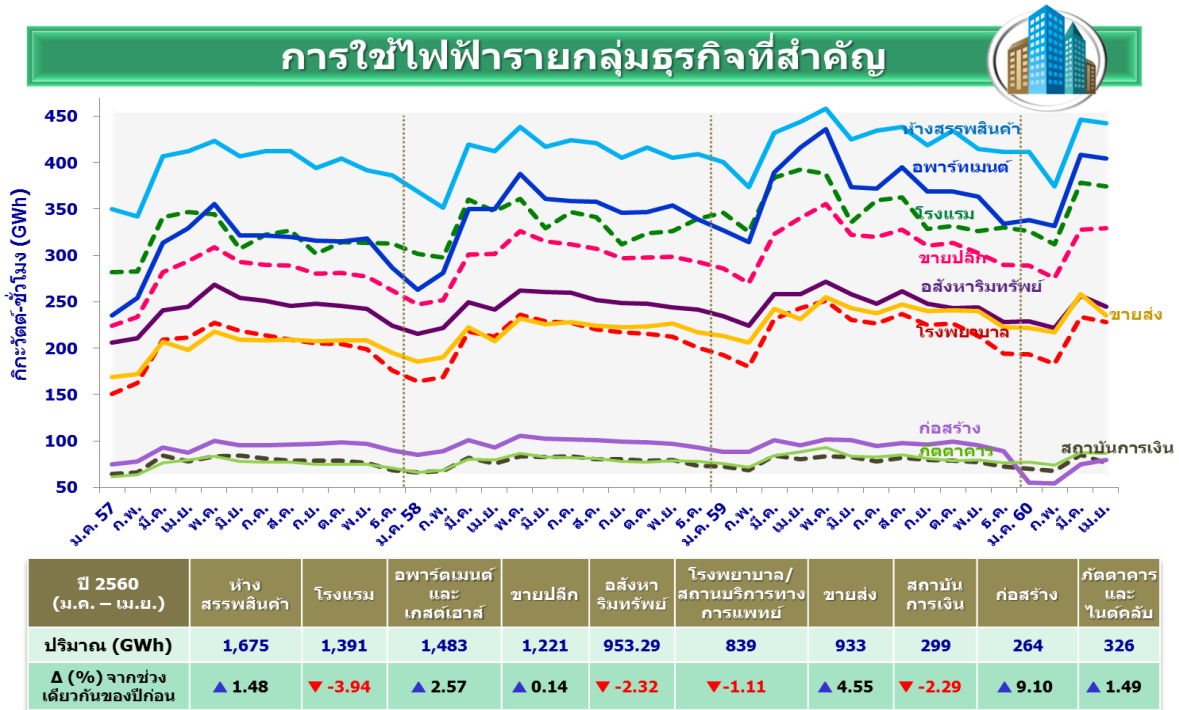
**การใช้ไฟฟ้าภาคธุรกิจ** ในช่วง 4 เดือนแรกของปี 2560 มีการใช้ไฟฟ้ารวม 14,524 กิกะวัตต์ชั่วโมง เพิ่มขึ้นจากช่วงเดียวกันของปีก่อนร้อยละ 0.45 โดยธุรกิจที่มีการใช้ไฟฟาลดลงได้แก่ โรงแรม อสังหาริมทรัพย์ โรงพยาบาลและสถานบริการทางการแพทย์ และสถาบันการเงิน สรุปรายละเอียดการใช้ไฟฟ้าโดยแบ่งตามกลุ่มธุรกิจได้ดังนี้

(1) **ห้างสรรพสินค้า และธุรกิจขายปลีก** มีการใช้ไฟฟ้าอยู่ที่ระดับ 1,675 และ 1,221 กิกะวัตต์ชั่วโมง เพิ่มขึ้นจากช่วงเดียวกันของปีก่อนร้อยละ 1.48 และ 0.14 ตามลำดับ คาดว่าเกิดจากการบริโภคภาคเอกชนที่ได้รับปัจจัยสนับสนุนจากกำลังซื้อที่เพิ่มขึ้นตามรายได้เกษตรกรที่ปรับตัวสูงขึ้น รวมถึงการเพิ่มขึ้นของนักท่องเที่ยวต่างชาติ



(2) **อพาร์ทเมนท์และเกสต์เฮ้าส์ และภัตตาคารและไนต์คลับ** มีการใช้ไฟฟ้าอยู่ที่ระดับ 1,483 และ 326 กิกะวัตต์ชั่วโมง เพิ่มขึ้นจากช่วงเดียวกันของปีก่อนร้อยละ 2.57 และ 1.49 ตามลำดับ คาดว่าเกิดจากภาคการท่องเที่ยวตามการขยายตัวของจำนวนนักท่องเที่ยวต่างประเทศที่เดินทางเข้าประเทศไทย

(3) **ภาคขนส่ง** การใช้ไฟฟ้าอยู่ที่ระดับ 933 กิกะวัตต์ชั่วโมง มีการใช้ไฟฟ้าเพิ่มขึ้นร้อยละ 4.55 เมื่อเทียบกับช่วงเดียวกันของปีก่อน คาดว่าเป็นผลจากนโยบายกระตุ้นเศรษฐกิจและเร่งรัดการเบิกจ่ายงบประมาณของภาครัฐที่มีอย่างต่อเนื่อง



(4) **ธุรกิจก่อสร้าง** การใช้ไฟฟ้าอยู่ที่ระดับ 264 กิกะวัตต์ชั่วโมง มีการใช้ไฟฟ้าเพิ่มขึ้นร้อยละ 9.10 เมื่อเทียบกับช่วงเดียวกันของปีก่อน เกิดจากการใช้ไฟฟ้าที่เพิ่มขึ้นในเดือนมีนาคม และเมษายน 2560 ซึ่งเพิ่มขึ้นถึงร้อยละ 12.47 และ 28.42 ตามลำดับ จากที่ในช่วงเดือนมกราคมและกุมภาพันธ์ 2560 ลดลงร้อยละ 2.59 และ 4.20 ตามลำดับ แสดงให้เห็นถึงการฟื้นตัวของธุรกิจก่อสร้างที่มีแนวโน้มปรับตัวดีขึ้น โดยธุรกิจก่อสร้างขยายตัวจากการก่อสร้างภาครัฐและการก่อสร้างที่อยู่อาศัย

ธุรกิจที่มีการใช้ไฟฟาลดลง ได้แก่ **ธุรกิจโรงแรม** มีการใช้ไฟฟ้าอยู่ที่ระดับ 1,391 กิกะวัตต์ชั่วโมง ลดลงร้อยละ 3.94 เมื่อเทียบกับช่วงเดียวกันของปีก่อน **ธุรกิจอสังหาริมทรัพย์** และ**สถาบันการเงิน** ยังคงมีการใช้ไฟฟาลดลงเมื่อเทียบกับช่วงเดียวกันของปีก่อน โดยลดลงร้อยละ 2.32 และ 2.29 ตามลำดับ โดยในส่วนของสถาบันการเงินคาดว่าเกิดจากการชะลอตัวลงของปริมาณสินเชื่อและปริมาณเงินฝาก ประกอบกับธนาคารหลายแห่งทยอยปิดสาขาย่อยตามแนวโน้มการเติบโตของการทำธุรกรรมผ่านระบบออนไลน์ โดยสาขาของธนาคารพาณิชย์ทั้งระบบ ในเดือนเมษายน 2560 มีจำนวน 6,943 แห่ง ลดลง 73 แห่ง จากสิ้นปี 2559 ที่มีจำนวน 7,016 แห่ง **โรงพยาบาลและสถานบริการทางการแพทย์** การใช้ไฟฟ้าอยู่ที่ระดับ 839 กิกะวัตต์ชั่วโมง ลดลงร้อยละ 1.11 เมื่อเทียบกับช่วงเดียวกันของปีก่อน