



สำนักงานนโยบาย  
และแผนพลังงาน  
กระทรวงพลังงาน

# สถานการณ์ การใช้น้ำมันและไฟฟ้าของไทย ช่วง 5 เดือนแรกของปี 2560



จัดทำโดย  
ศูนย์พยากรณ์และสารสนเทศพลังงาน

## ภาพรวมสถานการณ์การใช้น้ำมันและไฟฟ้าของไทย ช่วง 5 เดือนแรกของปี 2560

“ในช่วง 5 เดือนแรกของปี 2560 การใช้ดีเซลปรับตัวเพิ่มขึ้นร้อยละ 1.25

โดยเพิ่มขึ้นทั้งในส่วนของสถานีบริการ อุตสาหกรรม และการผลิตไฟฟ้า

การใช้เบนซินเพิ่มขึ้นร้อยละ 2.53 สอดคล้องกับปริมาณรถยนต์นั่งและรถจักรยานยนต์ที่เพิ่มขึ้น

การใช้น้ำมันภาคขนส่งทางบก ช่วง 5 เดือนแรกของปี 2560 ลดลงร้อยละ 0.72 จากการใช้ LPG และ NGV ที่ลดลง

สอดคล้องกับจำนวนรถยนต์ LPG และ NGV ที่มีปริมาณลดลงอย่างต่อเนื่อง

การผลิตไฟฟ้าลดลงเล็กน้อยร้อยละ 0.62 ซึ่งส่วนหนึ่งเป็นผลจากปัจจัยอุณหภูมิที่ลดลงจากปีก่อน

ประกอบกับจำนวนวันที่มีน้อยกว่า รวมทั้งการผลิตไฟฟ้าใช้เองหรือซื้อตรงโดยไม่ผ่านระบบการไฟฟ้ามีแนวโน้มเพิ่มขึ้น

การใช้ไฟฟ้าเพิ่มขึ้นร้อยละ 0.21 โดยเพิ่มขึ้นในเกือบทุกสาขาเศรษฐกิจ ยกเว้นภาคครัวเรือนและธุรกิจ

ทั้งนี้ ภาคเกษตรกรรมเพิ่มขึ้นถึงร้อยละ 64.16 ตามราคาสินค้าเกษตรที่ปรับสูงขึ้น

อุตสาหกรรมที่ใช้ไฟฟ้าน้อย ได้แก่ อุตสาหกรรมสิ่งทอ ซีเมนต์ และการผลิตน้ำแข็ง

ภาคธุรกิจที่ใช้ไฟฟ้าน้อย ได้แก่ โรงแรม ชายปลีก อสังหาริมทรัพย์ โรงพยาบาล/สถานบริการทางการแพทย์ และสถาบันการเงิน”

● **การใช้น้ำมันดีเซล** เฉลี่ยอยู่ที่ 65.64 ล้านลิตรต่อวัน เพิ่มขึ้นร้อยละ 1.25 เทียบกับช่วงเดียวกันของปีก่อน ราคาขายปลีกเฉลี่ยอยู่ที่ 25.88 บาทต่อลิตร สูงกว่าช่วงเดียวกันของปีก่อน 4.16 บาทต่อลิตร ทั้งนี้ การใช้น้ำมันดีเซลในเดือนพฤษภาคม 2560 เพิ่มขึ้นร้อยละ 0.63 โดยเพิ่มขึ้นทั้งในส่วนของสถานีบริการ อุตสาหกรรม และการผลิตไฟฟ้า

● **การใช้น้ำมันเบนซิน** เฉลี่ยอยู่ที่ 29.59 ล้านลิตรต่อวัน เพิ่มขึ้นร้อยละ 2.89 เทียบกับช่วงเดียวกันของปีก่อน สอดคล้องกับการขยายตัวของปริมาณรถยนต์นั่งและรถจักรยานยนต์ ราคาขายปลีกน้ำมันเบนซินเฉลี่ยอยู่ที่ 26.90 บาทต่อลิตร สูงกว่าช่วงเดียวกันของปีก่อน 3.64 บาทต่อลิตร

- **น้ำมันเบนซิน 95** คิดเป็นร้อยละ 4.20 ของการใช้น้ำมันเบนซินทั้งหมด มีการใช้เฉลี่ยอยู่ที่ 1.24 ล้านลิตรต่อวัน ลดลงจากช่วงเดียวกันของปีก่อน ร้อยละ 6.66 ราคาขายปลีกเฉลี่ยอยู่ที่ 34.77 บาทต่อลิตร สูงกว่าช่วงเดียวกันของปีก่อนร้อยละ 12.48 หรือ 3.86 บาทต่อลิตร ทั้งนี้ปริมาณการใช้ที่ลดลงเนื่องจากราคาที่สูงกว่าน้ำมันเบนซินประเภทอื่น ประกอบกับมีรถยนต์ที่สามารถใช้น้ำมันแก๊สโซฮอลเพิ่มขึ้น

- **น้ำมันแก๊สโซฮอล** คิดเป็นร้อยละ 95.80 ของการใช้น้ำมันเบนซินทั้งหมด มีการใช้เฉลี่ยอยู่ที่ 28.35 ล้านลิตรต่อวัน เพิ่มขึ้นจากช่วงเดียวกันของปีก่อนร้อยละ 3.36 ราคาขายปลีกเฉลี่ยอยู่ที่ 25.44 บาทต่อลิตร สูงกว่าช่วงเดียวกันของปีก่อนร้อยละ 16.56 หรือ 3.61 บาทต่อลิตร

- **น้ำมันแก๊สโซฮอล 91 (E10)** คิดเป็นร้อยละ 36.38 ของการใช้น้ำมันเบนซินทั้งหมด มีการใช้เฉลี่ยอยู่ที่ 10.77 ล้านลิตรต่อวัน ลดลงจากช่วงเดียวกันของปีก่อนร้อยละ 4.89 ราคาขายปลีกเฉลี่ยอยู่ที่ 27.11 บาทต่อลิตร สูงกว่าช่วงเดียวกันของปีก่อนร้อยละ 16.60 หรือ 3.86 บาทต่อลิตร

- **น้ำมันแก๊สโซฮอล 95 (E10)** มีสัดส่วนการใช้สูงสุด คิดเป็นร้อยละ 38.84 ของการใช้น้ำมันเบนซินทั้งหมด มีการใช้เฉลี่ยอยู่ที่ 11.49 ล้านลิตรต่อวัน เพิ่มขึ้นจากช่วงเดียวกันของปีก่อนร้อยละ 9.51 น้ำมันแก๊สโซฮอล 95 (E10) มีราคาสูงสุดในกลุ่มน้ำมันแก๊สโซฮอล โดยราคาขายปลีกเฉลี่ยอยู่ที่ 27.35 บาทต่อลิตร สูงกว่าช่วงเดียวกันของปีก่อนร้อยละ 15.67 หรือ 3.71 บาทต่อลิตร

- **น้ำมันแก๊สโซฮอล 95 (E20)** คิดเป็นร้อยละ 17.10 ของการใช้น้ำมันเบนซินทั้งหมด มีการใช้เฉลี่ยอยู่ที่ 5.06 ล้านลิตรต่อวัน เพิ่มขึ้นจากช่วงเดียวกันของปีก่อนร้อยละ 6.11 ราคาขายปลีกเฉลี่ยอยู่ที่ 24.86 บาทต่อลิตร สูงกว่าช่วงเดียวกันของปีก่อนร้อยละ 17.45 หรือ 3.69 บาทต่อลิตร ปัจจุบันมีสถานีบริการจำนวนรวม 3,461 แห่ง

- **น้ำมันแก๊สโซฮอล 95 (E85)** คิดเป็นร้อยละ 3.48 ของการใช้น้ำมันเบนซินทั้งหมด มีการใช้เฉลี่ยอยู่ที่ 1,028,108 ลิตรต่อวัน มีอัตราการใช้เพิ่มขึ้นจากช่วงเดียวกันของปีก่อนมากที่สุด อยู่ที่ร้อยละ 21.80 ราคาขายปลีกเฉลี่ยอยู่ที่ 19.85 บาทต่อลิตร สูงกว่าช่วงเดียวกันของปีก่อนร้อยละ 10.43 หรือ 1.87 บาทต่อลิตร ปัจจุบันมีสถานีบริการจำนวนรวม 1,016 แห่ง

**ปริมาณการใช้และราคาขายปลีกน้ำมันดีเซลและเบนซิน ช่วง 5 เดือนแรกของปี 2560**

ชนิด น้ำมันเชื้อเพลิง	ปริมาณการใช้เฉลี่ย (ล้านลิตร/วัน)				สัดส่วน (%)	Δ (%) จาก ช่วงเดียวกัน ของปีก่อน	ราคาขายปลีกเฉลี่ย (บาท/ลิตร)			
	2560			2560 (ม.ค.-พ.ค.)			2560			2560 (ม.ค.-พ.ค.)
	มี.ค.	เม.ย.	พ.ค.				มี.ค.	เม.ย.	พ.ค.	
<b>1. ดีเซล</b>	69.00	64.07	65.35	65.64	100.00	1.25	25.80	25.57	25.02	25.88
<b>2. เบนซิน</b>	30.23	29.94	29.77	29.59	100.00	2.89	26.49	26.83	26.39	26.90
<b>2.1 เบนซิน 95</b>	1.32	1.21	1.24	1.24	4.20	-6.66	34.32	34.75	34.26	34.77
<b>2.2 แก๊สโซฮอล์</b>	28.92	28.73	28.53	28.35	95.80	3.36	24.99	25.43	24.97	25.44
▪ 91 (E10)	11.02	10.77	10.66	10.77	36.38	-4.89	26.67	27.09	26.60	27.11
▪ 95 (E10)	11.76	11.55	11.72	11.49	38.84	9.51	26.94	27.36	26.87	27.38
▪ 95 (E20)	5.11	5.29	5.10	5.06	17.10	6.11	24.43	24.85	24.30	24.86
▪ 95 (E85)	1.03	1.11	1.04	1.03	3.48	21.80	19.56	19.66	19.82	19.85

● **การใช้น้ำมันภาคขนส่งทางบก**

อยู่ที่ 9,981 พันตันเทียบเท่าน้ำมันดิบ ลดลงจากช่วงเดียวกันของปีก่อนร้อยละ 0.72 จากการใช้ LPG และ NGV ที่ลดลง

- **น้ำมันดีเซล** มีสัดส่วนการใช้สูงสุด ร้อยละ 50.78 มีการใช้เพิ่มขึ้นจากช่วงเดียวกันของปีก่อนร้อยละ 1.24

- **น้ำมันเบนซิน** มีการใช้เพิ่มขึ้นจากช่วงเดียวกันของปีก่อนร้อยละ 2.89 เนื่องจากจำนวนรถยนต์ที่เพิ่มมากขึ้น ประกอบกับราคาขายปลีกยังอยู่ในระดับที่ไม่สูงมาก ทำให้ผู้ใช้ LPG และ NGV บางส่วนเปลี่ยนกลับมาใช้น้ำมันเป็นเชื้อเพลิง

- **LPG และ NGV** มีการใช้ลดลงจากช่วงเดียวกันของปีก่อนร้อยละ 9.71 และ 14.52 ตามลำดับ คาดว่าเกิดจากผู้ใช้งานบางส่วนเปลี่ยนกลับไปใช้น้ำมันเบนซินและน้ำมันดีเซลที่ราคายังอยู่ในระดับที่ไม่สูงมากนัก ประกอบกับรถยนต์ที่ใช้ LPG และ NGV มีจำนวนลดลง โดยลดลงร้อยละ 6.56 และ 21.36 เมื่อเทียบกับช่วงเดียวกันของปีก่อน ราคาขายปลีก LPG เฉลี่ยในเดือนพฤษภาคม 2560 อยู่ที่ 20.50 บาทต่อกิโลกรัม สำหรับราคาขายปลีก NGV เฉลี่ยในเดือนพฤษภาคม 2560 อยู่ที่ 12.99 บาทต่อกิโลกรัม มีรถยนต์ที่ใช้ NGV ที่ขึ้นทะเบียนกับกรมการขนส่งทางบกจำนวน 324,564 คัน และสถานีบริการ NGV จำนวนรวม 504 สถานี

● **การใช้ไฟฟ้า**

- **การผลิตพลังงานไฟฟ้า** อยู่ที่ 83,228 กิกะวัตต์ชั่วโมง ลดลงร้อยละ 0.62 ซึ่งส่วนหนึ่งเป็นผลจากปัจจัยอุณหภูมิที่ลดลงจากปีก่อน ประกอบกับจำนวนวันที่มีน้อยกว่ารวมทั้งการผลิตไฟฟ้าใช้เองหรือซื้อตรงโดยไม่ผ่านระบบการไฟฟ้ามีแนวโน้มเพิ่มขึ้น โดยก๊าซธรรมชาติยังคงเป็นเชื้อเพลิงหลักที่ใช้ในการผลิตไฟฟ้า มีสัดส่วนร้อยละ 60.29

- **ความต้องการพลังไฟฟ้าสูงสุดสุทธิในระบบของ กฟผ.** ในปี 2560 เกิดขึ้นเมื่อวันที่ 4 พฤษภาคม 2559 เวลา 14.20 น. อยู่ที่ระดับ 28,578.4 เมกะวัตต์ ต่ำกว่าปี 2559 ร้อยละ 3.50 ความต้องการพลังไฟฟ้าสูงสุดของระบบ 3 การไฟฟ้า (รวม VSPP) อยู่ที่ระดับ 30,303.4 เมกะวัตต์

- **การใช้ไฟฟ้า** อยู่ที่ 76,099 กิกะวัตต์ชั่วโมง เพิ่มขึ้นร้อยละ 0.21 จากช่วงเดียวกันของปีก่อน โดยเพิ่มขึ้นในทุกสาขาเศรษฐกิจ ยกเว้นครัวเรือนและธุรกิจ ภาคเกษตรกรรมที่มีความต้องการใช้ไฟฟ้าในการสูบน้ำเพื่อการเกษตรเพิ่มขึ้นถึงร้อยละ 64.16 ตามการปรับตัวสูงขึ้นของราคาสินค้าเกษตร ภาคอุตสาหกรรมมีสัดส่วนการใช้ไฟฟ้าสูงสุด ร้อยละ 47.32 มีการใช้เพิ่มขึ้นร้อยละ 0.72 ทั้งนี้ อุตสาหกรรมเหล็กและโลหะพื้นฐานมีการใช้ไฟฟ้าเพิ่มขึ้นสูงสุดคือร้อยละ 7.09 จากการปรับเพิ่มขึ้นของราคาเหล็กในตลาดโลก และการผลิตเหล็กทรงแบน

# สถานการณ์การใช้น้ำมันและไฟฟ้าของไทย ช่วง 5 เดือนแรกของปี 2560

## 1. การใช้น้ำมันดีเซล

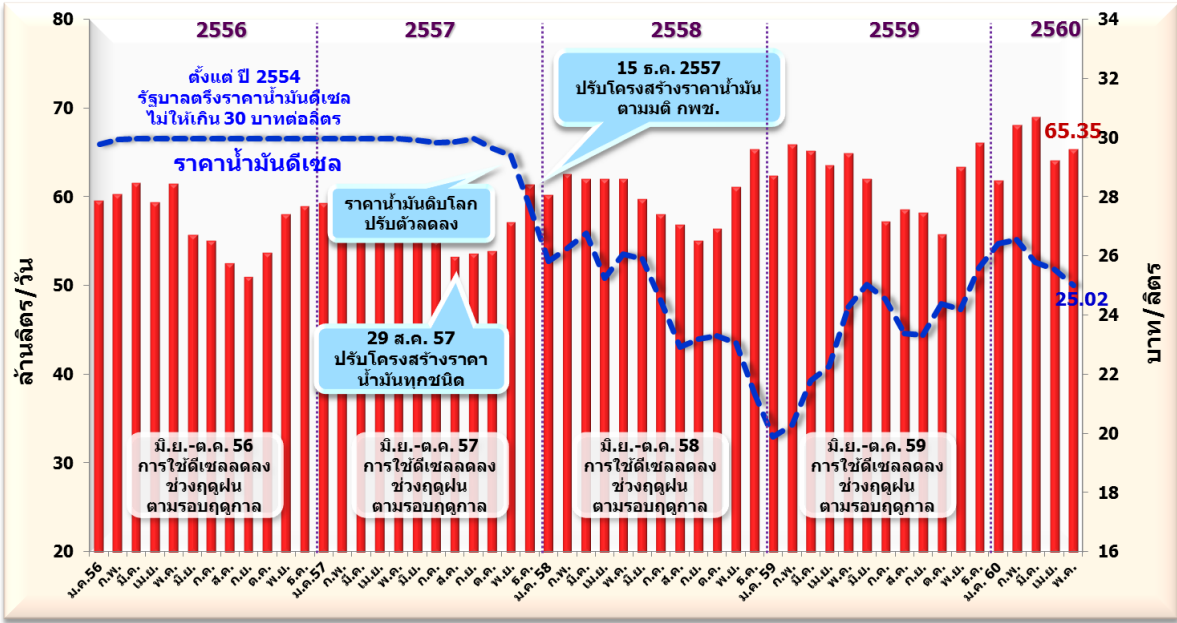
**การใช้น้ำมันดีเซล** ในช่วง 5 เดือนแรกของปี 2560 เฉลี่ยอยู่ที่ระดับ 65.64 ล้านลิตรต่อวัน เพิ่มขึ้นร้อยละ 1.25 เมื่อเทียบกับช่วงเดียวกันของปีก่อน ราคาขายปลีกเฉลี่ยช่วง 5 เดือนแรกของปี 2560 อยู่ที่ระดับ 25.88 บาทต่อลิตร เพิ่มขึ้นจากช่วงเดียวกันของปีก่อนร้อยละ 19.17 หรือ 4.16 บาทต่อลิตร การใช้ในเดือน พฤษภาคม 2560 อยู่ที่ระดับ 65.35 ล้านลิตรต่อวัน เพิ่มขึ้นร้อยละ 0.63 เมื่อเทียบกับเดือนพฤษภาคมปีก่อน และเพิ่มขึ้นร้อยละ 1.99 เมื่อเทียบกับเดือนก่อนหน้า โดยเพิ่มขึ้นทั้งในส่วนของสถานีบริการ อุตสาหกรรม และการผลิตไฟฟ้า สำหรับราคาขายปลีกเฉลี่ยเดือนพฤษภาคม 2560 อยู่ที่ระดับ 25.02 บาทต่อลิตร

### ปริมาณการใช้น้ำมันดีเซลรายเดือน

หน่วย : ล้านลิตร/วัน

	ม.ค.	ก.พ.	มี.ค.	เม.ย.	พ.ค.	มิ.ย.	ก.ค.	ส.ค.	ก.ย.	ต.ค.	พ.ย.	ธ.ค.	เฉลี่ย (ม.ค.-พ.ค.)	เฉลี่ย (ม.ค.-ธ.ค.)
2556	59.56	60.31	61.56	59.42	61.51	55.74	55.11	52.53	51.03	53.68	58.07	58.98	60.48	57.28
2557	59.27	60.68	60.51	60.50	61.06	56.84	55.02	53.25	53.65	53.85	57.10	61.42	60.40	57.75
2558	60.22	62.57	62.03	62.05	61.98	59.72	58.01	56.84	55.11	56.45	61.15	65.40	61.75	60.12
2559	62.42	65.93	65.23	63.58	64.94	62.02	57.27	58.56	58.23	55.81	63.36	66.12	64.40	61.94
2560	61.89	68.07	69.00	64.07	65.35								65.64	65.64
Δ(%) จาก ช่วงเดียวกัน ของปีก่อน	-0.86	3.24	5.79	0.78	0.63								1.25	
Δ(%) จาก เดือนก่อนหน้า	-6.40	9.98	1.38	-7.14	1.99									

### ยอดจำหน่าย และราคาน้ำมันดีเซลหมุนเร็ว ปี 2556 – 2560 (ม.ค. - พ.ค.)



## 2. การใช้น้ำมันเบนซินและน้ำมันแก๊สโซฮอล์

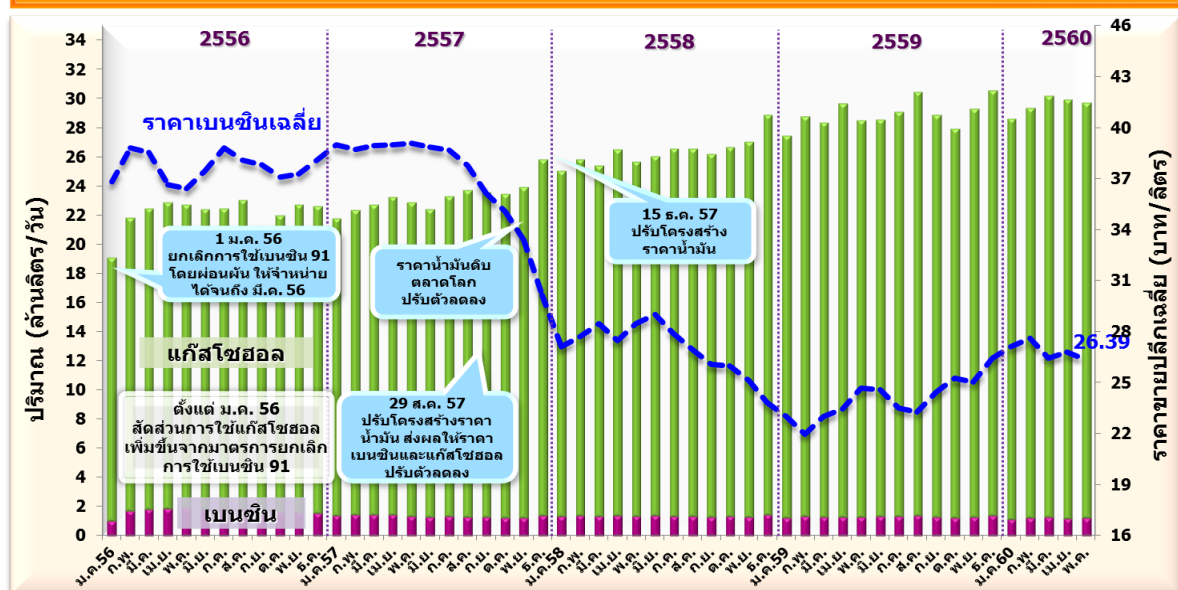
การใช้น้ำมันเบนซิน ในช่วง 5 เดือนแรกของปี 2560 เฉลี่ยอยู่ที่ระดับ 29.59 ล้านลิตรต่อวัน เพิ่มขึ้นร้อยละ 2.89 เมื่อเทียบกับช่วงเดียวกันของปีก่อน สอดคล้องกับปริมาณรถยนต์นั่งและรถจักรยานยนต์ที่เพิ่มขึ้น โดยการจำหน่ายรถยนต์นั่งและรถจักรยานยนต์ในช่วง 5 เดือนแรก เพิ่มขึ้นร้อยละ 27.3 และ 6.6 ตามลำดับ สำหรับราคาขายปลีกน้ำมันเบนซินเฉลี่ยอยู่ที่ระดับ 26.90 บาทต่อลิตร เพิ่มขึ้นจากช่วงเดียวกันของปีก่อนร้อยละ 15.66 หรือ 3.64 บาทต่อลิตร ทั้งนี้ ปริมาณการใช้กลุ่มน้ำมันเบนซินในเดือนพฤษภาคม 2560 อยู่ที่ระดับ 29.77 ล้านลิตรต่อวัน เพิ่มขึ้นร้อยละ 4.34 เมื่อเทียบกับเดือนพฤษภาคมปีก่อน และลดลงร้อยละ 0.56 เมื่อเทียบกับเดือนก่อนหน้า ส่วนราคาขายปลีกเฉลี่ยเดือนพฤษภาคม 2560 อยู่ที่ระดับ 26.39 บาทต่อลิตร โดยมีรายละเอียดดังนี้

### ปริมาณการใช้น้ำมันเบนซินรายเดือน

หน่วย : ล้านลิตร/วัน

	ม.ค.	ก.พ.	มี.ค.	เม.ย.	พ.ค.	มิ.ย.	ก.ค.	ส.ค.	ก.ย.	ต.ค.	พ.ย.	ธ.ค.	เฉลี่ย (ม.ค.-พ.ค.)	เฉลี่ย (ม.ค.-ธ.ค.)
2556	22.12	22.20	22.68	22.91	22.77	22.43	22.50	23.04	21.28	22.04	22.73	22.66	22.54	22.45
2557	21.80	22.37	22.76	23.27	22.91	22.46	23.34	23.75	23.59	23.51	23.95	25.84	22.62	23.30
2558	25.06	25.84	25.41	26.54	25.72	26.06	26.61	26.58	26.21	26.68	27.05	28.88	25.70	26.39
2559	27.49	28.80	28.39	29.71	28.53	28.58	29.12	30.45	28.89	27.96	29.33	30.57	28.57	28.98
2560	28.66	29.36	30.23	29.94	29.77								29.59	29.59
Δ(%) จาก ช่วงเดียวกัน ของปีก่อน	4.28	1.95	6.50	0.76	4.34								2.89	
Δ(%) จาก เดือนก่อนหน้า	-6.23	2.42	2.98	-0.99	-0.56									

### ยอดจำหน่ายและราคาเฉลี่ย กลุ่มน้ำมันเบนซินและแก๊สโซฮอล์ ปี 2556 – 2560 (ม.ค. - พ.ค.)



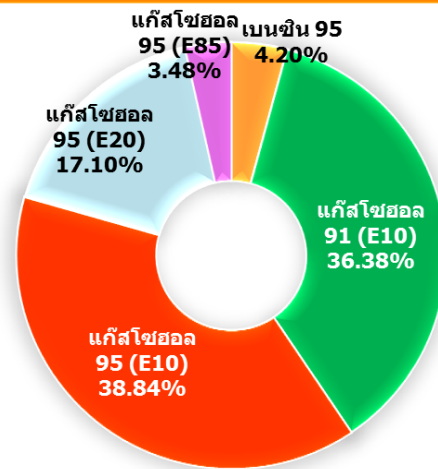
หมายเหตุ : เบนซิน หมายถึง เบนซิน 95  
แก๊สโซฮอล์ หมายถึง แก๊สโซฮอล์ 91 (E10), 95 (E10), 95 (E20) และ 95 (E85)  
ราคาเบนซินเฉลี่ย หมายถึง ราคาเฉลี่ยถ่วงน้ำหนักของเบนซิน 95 แก๊สโซฮอล์ 91 (E10) แก๊สโซฮอล์ 95 (E10) แก๊สโซฮอล์ 95 (E20) และ แก๊สโซฮอล์ 95 (E85)

2.1 **การใช้น้ำมันเบนซิน 95** ในช่วง 5 เดือนแรกของปี 2560 คิดเป็นสัดส่วนร้อยละ 4.20 ของปริมาณการใช้น้ำมันเบนซินทั้งหมด มีการใช้เฉลี่ยอยู่ที่ระดับ 1.24 ล้านลิตรต่อวัน ลดลงร้อยละ 6.66 เมื่อเทียบกับช่วงเดียวกันของปีก่อน ราคาขายปลีกเฉลี่ยอยู่ที่ 34.77 บาทต่อลิตร เพิ่มขึ้นจากช่วงเดียวกันของปีก่อนร้อยละ 12.48 หรือ 3.86 บาทต่อลิตร สำหรับการใช้ในเดือนพฤษภาคม 2560 อยู่ที่ระดับ 1.24 ล้านลิตรต่อวัน ลดลงร้อยละ 6.84 เมื่อเทียบกับเดือนพฤษภาคมปีก่อน และเพิ่มขึ้นร้อยละ 2.22 เมื่อเทียบกับเดือนก่อนหน้า ทั้งนี้ ปริมาณการใช้น้ำมันเบนซิน 95 ยังคงปรับตัวลดลงอย่างต่อเนื่อง เนื่องจากราคาขายปลีกน้ำมันเบนซิน 95 ที่สูงกว่าราคากลุ่มน้ำมันแก๊สโซฮอล์ ประกอบกับรถยนต์ที่ผลิตในปัจจุบันส่วนใหญ่สามารถรองรับการใช้น้ำมันแก๊สโซฮอล์ได้ ทำให้ผู้บริโภคมีความมั่นใจในการใช้น้ำมันแก๊สโซฮอล์เพิ่มมากขึ้น

### สัดส่วนการใช้น้ำมันเบนซิน ม.ค. – พ.ค. 2560

หน่วย : ล้านลิตร/วัน

เบนซิน	2560 (พ.ค.)	2560 (ม.ค. –พ.ค.)	สัดส่วน (%)
U-95	1.24	1.24	4.20
91 (E10)	10.66	10.77	36.38
95 (E10)	11.72	11.49	38.84
95 (E20)	5.10	5.06	17.10
95 (E85)	1.04	1.03	3.48
รวม	29.77	29.59	100.00



รวมการใช้น้ำมันเบนซิน 29.59 ล้านลิตร/วัน

**การใช้น้ำมันแก๊สโซฮอล์ 95 (E10) มีสัดส่วนการใช้สูงสุด ถึงร้อยละ 38.84**

2.2 **การใช้น้ำมันแก๊สโซฮอล์** ในช่วง 5 เดือนแรกของปี 2560 คิดเป็นสัดส่วนมากถึงร้อยละ 95.80 ของปริมาณการใช้น้ำมันเบนซินทั้งหมด มีปริมาณการใช้รวม 28.35 ล้านลิตรต่อวัน เพิ่มขึ้นร้อยละ 3.36 เมื่อเทียบกับช่วงเดียวกันของปีก่อน ราคาขายปลีกเฉลี่ยอยู่ที่ 25.44 บาทต่อลิตร เพิ่มขึ้นจากช่วงเดียวกันของปีก่อนร้อยละ 16.56 หรือ 3.61 บาทต่อลิตร โดยในเดือนพฤษภาคม 2560 การใช้น้ำมันกลุ่มแก๊สโซฮอล์เฉลี่ยอยู่ที่ระดับ 28.53 ล้านลิตรต่อวัน โดยมีรายละเอียดของแต่ละประเภท ดังนี้

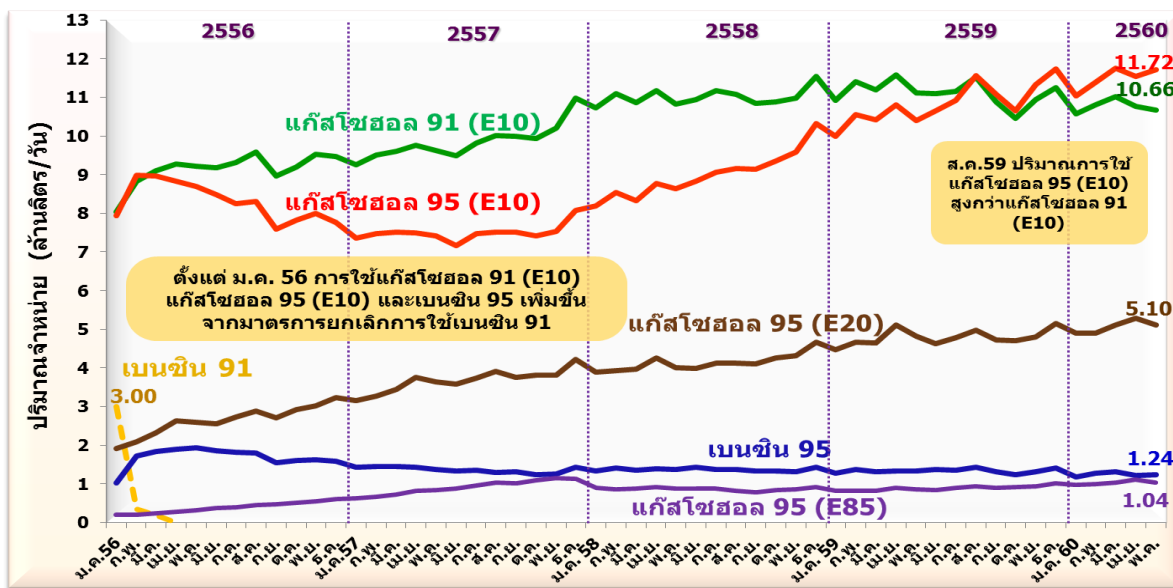
(1) **การใช้น้ำมันแก๊สโซฮอล์ 91 (E10)** คิดเป็นสัดส่วนร้อยละ 36.38 ของปริมาณการใช้น้ำมันเบนซินทั้งหมด มีปริมาณการใช้เฉลี่ยอยู่ที่ระดับ 10.77 ล้านลิตรต่อวัน ลดลงจากช่วงเดียวกันของปีก่อนร้อยละ 4.89 ราคาขายปลีกเฉลี่ยอยู่ที่ 27.11 บาทต่อลิตร สูงกว่าราคาขายปลีกในช่วงเดียวกันของปีก่อนร้อยละ 16.60 หรือ 3.86 บาทต่อลิตร เดิมใช้น้ำมันแก๊สโซฮอล์ 91 (E10) เคยมีสัดส่วนการใช้สูงสุด แต่ปัจจุบันมีสัดส่วนลดลง เนื่องจากราคาขายปลีกน้ำมันแก๊สโซฮอล์ 91 (E10) กับน้ำมันแก๊สโซฮอล์ 95 (E10) มีส่วนต่างลดลง ทำให้ผู้บริโภคบางส่วนเปลี่ยนไปใช้น้ำมันแก๊สโซฮอล์ 95 (E10) แทน

(2) **การใช้น้ำมันแก๊สโซฮอล์ 95 (E10)** คิดเป็นสัดส่วนร้อยละ 38.84 ของปริมาณการใช้น้ำมันเบนซินทั้งหมด ในช่วง 5 เดือนแรกของปี 2560 มีปริมาณการใช้เฉลี่ยอยู่ที่ระดับ 11.49 ล้านลิตรต่อวัน เพิ่มขึ้นจากช่วงเดียวกันของปีก่อนร้อยละ 9.51 ราคาขายปลีกเฉลี่ยอยู่ที่ระดับ 27.38 บาทต่อลิตร เพิ่มขึ้นจาก

ช่วงเดียวกันของปีก่อนร้อยละ 15.67 หรือ 3.71 บาทต่อลิตร แม้ว่าน้ำมันแก๊สโซฮอล์ 95 (E10) จะมีราคาสูงที่สุดในกลุ่มน้ำมันแก๊สโซฮอล์ แต่ปัจจุบันมีสัดส่วนการใช้สูงสุด เนื่องจากผู้บริโภคบางส่วนที่ใช้น้ำมันแก๊สโซฮอล์ 91 (E10) เปลี่ยนมาใช้น้ำมันแก๊สโซฮอล์ 95 (E10) แทน จากส่วนต่างราคาที่ลดลง ในขณะที่ออกเทนสูงกว่า ทั้งนี้ ส่วนต่างราคาในเดือนพฤษภาคม 2560 อยู่ที่ 0.27 บาทต่อลิตร ในขณะที่ส่วนต่างราคาเดือนพฤษภาคม 2559 อยู่ที่ 0.42 บาทต่อลิตร

(3) การใช้น้ำมันแก๊สโซฮอล์ 95 (E20) คิดเป็นสัดส่วนร้อยละ 17.10 ของปริมาณการใช้ น้ำมันเบนซินทั้งหมด ในช่วง 5 เดือนแรกของปี 2560 มีปริมาณการใช้เฉลี่ยอยู่ที่ระดับ 5.06 ล้านลิตรต่อวัน เพิ่มขึ้นจากช่วงเดียวกันของปีก่อนร้อยละ 6.11 ราคาขายปลีกเฉลี่ยอยู่ที่ระดับ 24.86 บาทต่อลิตร สูงกว่าช่วงเดียวกันของปีก่อนร้อยละ 17.45 หรือ 3.69 บาทต่อลิตร ทั้งนี้ การใช้น้ำมันแก๊สโซฮอล์ 95 (E20) ยังคงสูงขึ้นอย่างต่อเนื่อง เนื่องจากรถยนต์ใหม่ในปัจจุบันส่วนใหญ่จะสามารถใช้น้ำมันแก๊สโซฮอล์ 95 (E20) ได้ ประกอบกับสถานีบริการที่เพิ่มมากขึ้น ทำให้ผู้บริโภคมีความสะดวกในการใช้บริการเพิ่มขึ้น โดยข้อมูล ณ เดือนพฤษภาคม 2560 มีสถานีบริการที่จำหน่ายน้ำมันแก๊สโซฮอล์ 95 (E20) รวมทั้งสิ้น 3,461 แห่ง เพิ่มขึ้นจากเดือนก่อนหน้า 20 แห่ง แบ่งเป็น ปตท. 1,284 แห่ง บางจาก 753 แห่ง เซลล์ 417 แห่ง เอสโซ่ 453 แห่ง ปตท. บริหารธุรกิจค้าปลีก 145 แห่ง เซฟรอน (ไทย) 186 แห่ง พีทีจี 141 แห่ง เพียวพลังงานไทย 9 แห่ง และซีสโก้ 28 แห่ง ทั้งนี้ หากเปรียบเทียบกับข้อมูลในเดือนพฤษภาคม 2559 มีสถานีบริการที่จำหน่ายน้ำมันแก๊สโซฮอล์ 95 (E20) เพิ่มขึ้นจำนวน 311 แห่ง หรือเพิ่มขึ้นร้อยละ 10.02

**ยอดจำหน่ายน้ำมันแก๊สโซฮอล์ เปรียบเทียบกับเบนซิน 95 ปี 2556 – 2560**



หมายเหตุ : ตั้งแต่ 1 มกราคม 2556 ยกเลิกการใช้เบนซิน 91 โดยผอนผันให้จำหน่ายได้จนถึงเดือนมีนาคม 2556

(4) การใช้น้ำมันแก๊สโซฮอล์ 95 (E85) คิดเป็นสัดส่วนร้อยละ 3.48 ของปริมาณการใช้ น้ำมันเบนซินทั้งหมด ในช่วง 5 เดือนแรกของปี 2560 มีปริมาณการใช้เฉลี่ยอยู่ที่ระดับ 1.03 ล้านลิตรต่อวัน มีการใช้เพิ่มขึ้นสูงที่สุดเมื่อเทียบกับน้ำมันแก๊สโซฮอล์ทุกประเภท หรือเพิ่มขึ้นร้อยละ 21.80 เมื่อเทียบกับช่วงเดียวกันของปีก่อน ราคาขายปลีกเฉลี่ยอยู่ที่ระดับ 19.85 บาทต่อลิตร สูงกว่าช่วงเดียวกันของปีก่อนร้อยละ 10.43 หรือ 1.87 บาทต่อลิตร ข้อมูล ณ เดือนพฤษภาคม 2560 มีสถานีบริการที่จำหน่ายน้ำมันแก๊สโซฮอล์ 95 (E85) จำนวนทั้งสิ้น 1,016 แห่ง แบ่งเป็น ปตท. 638 แห่ง บางจาก 305 แห่ง ระยองเพียว 32 แห่ง ซีสโก้ 33

แห่ง และสยามเคมี 8 แห่ง ทั้งนี้ หากเปรียบเทียบกับเดือนพฤษภาคม 2559 มีสถานบริการที่จำหน่ายน้ำมัน แก๊สโซฮอล์ 95 (E85) เพิ่มขึ้น 149 แห่ง หรือเพิ่มขึ้นร้อยละ 17.19 ซึ่งสาเหตุน่าจะมาจากปริมาณลูกค้าที่เพิ่มขึ้น ประกอบกับปัจจุบันน้ำมันแก๊สโซฮอล์ 95 (E85) มีค่าการตลาดสูงที่สุด

### 3. การใช้น้ำมันภาคขนส่งทางบก

การใช้น้ำมันภาคขนส่งทางบกในช่วง 5 เดือนแรกของปี 2560 อยู่ที่ระดับ 9,981 พันตันเทียบเท่า น้ำมันดิบ (ktoe) ลดลงจากช่วงเดียวกันของปีก่อนร้อยละ 0.72 การใช้น้ำมันดีเซลมีส่วนการใช้สูงสุด คิดเป็น ร้อยละ 50.78 ของการใช้น้ำมันในภาคขนส่งทางบก มีการใช้เพิ่มขึ้นจากช่วงเดียวกันของปีก่อนร้อยละ 1.24 รองลงมาคือน้ำมันเบนซิน คิดเป็นสัดส่วนร้อยละ 33.36 มีการใช้เพิ่มขึ้นจากช่วงเดียวกันของปีก่อนร้อยละ 2.89 สอดคล้องกับการขยายตัวของปริมาณการจำหน่ายรถยนต์นั่งและรถจักรยานยนต์ ในขณะที่การใช้ LPG ในภาคขนส่งทางบก และ NGV ยังคงปรับตัวลดลง คิดเป็นร้อยละ 9.71 และ 14.52 ตามลำดับ คาดว่าเกิดจาก ผู้ใช้ LPG และ NGV บางส่วนเปลี่ยนกลับไปใช้น้ำมันเป็นเชื้อเพลิง เนื่องจากราคาขายปลีกน้ำมันในประเทศยังอยู่ในระดับที่ไม่สูงมากและสถานบริการน้ำมันมีทั่วถึงกว่า รวมถึงผลจากการทยอยปรับขึ้นราคาขายปลีก LPG และ NGV ตามนโยบายปรับโครงสร้างราคาเชื้อเพลิงให้สะท้อนต้นทุนของรัฐบาล และปริมาณรถที่ใช้เชื้อเพลิง LPG และ NGV ที่มีจำนวนลดลง

ราคาขายปลีก LPG เฉลี่ยในเดือนพฤษภาคม 2560 เฉลี่ยอยู่ที่ 20.50 บาทต่อกิโลกรัม ปรับลดลง ตามมติคณะกรรมการบริหารนโยบายพลังงาน (กบง.) เมื่อวันที่ 1 พฤษภาคม 2560 จากเดิม 20.96 บาทต่อ กิโลกรัม เป็น 20.49 บาทต่อกิโลกรัม หรือลดลง 0.47 บาทต่อกิโลกรัม ราคาขายปลีก NGV เฉลี่ยในเดือน พฤษภาคม 2560 อยู่ที่ 12.99 บาทต่อกิโลกรัม (ราคาระหว่างวันที่ 1 – 15 พฤษภาคม 2560 อยู่ที่ 12.92 บาท ต่อกิโลกรัม และระหว่างวันที่ 16 – 31 พฤษภาคม 2560 อยู่ที่ 13.05 บาทต่อกิโลกรัม) ทั้งนี้ ปริมาณรถที่ใช้ LPG และ NGV ลดลงอย่างต่อเนื่อง ซึ่งเมื่อเทียบกับช่วงเดียวกันของปีก่อนลดลงร้อยละ 6.56 และ 21.36 ตามลำดับ โดยจำนวนรถยนต์ NGV ที่ขึ้นทะเบียนกับกรมการขนส่งทางบกสะสม ณ วันที่ 31 พฤษภาคม 2560 รวมทั้งสิ้น 324,564 คัน ลดลงจากเดือนก่อนหน้า 74,709 คัน และมีจำนวนสถานบริการ NGV ทั้งสิ้น 504 สถานี

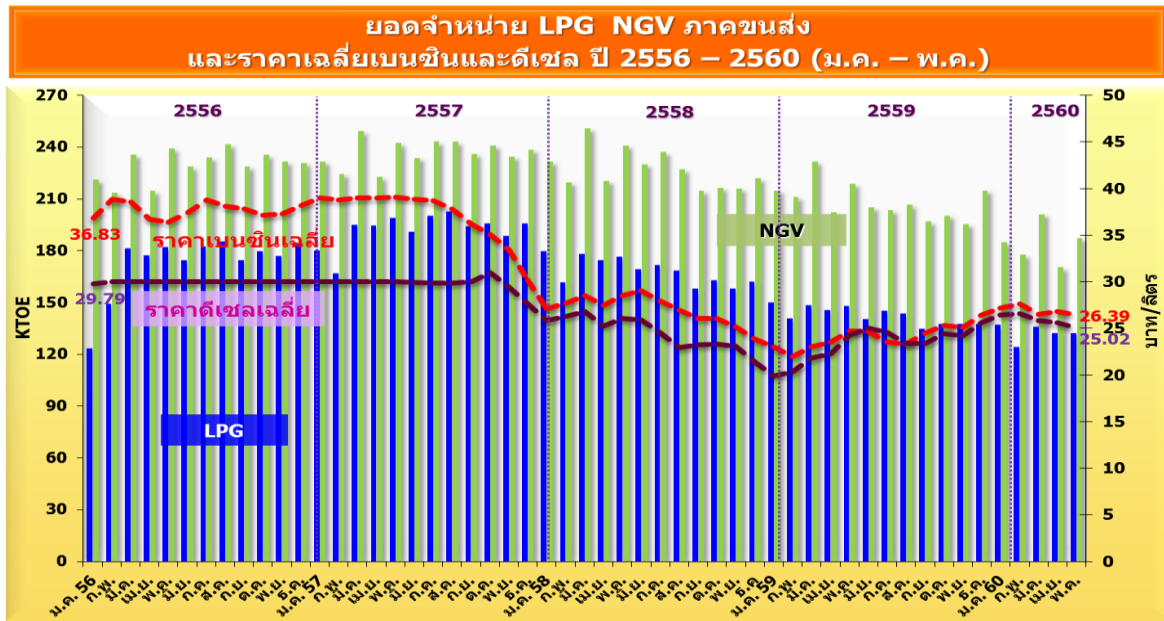
### การใช้น้ำมันภาคขนส่งทางบก

หน่วย : ktoe

	2558	2559	2560 (ม.ค. - พ.ค.)	สัดส่วน (%)	การเปลี่ยนแปลง (%)		
					2558	2559	2560 (ม.ค.-พ.ค.)
เบนซิน	7,177	7,904	3,329	33.36	▲ 13.24	▲ 10.13	▲ 2.89
ดีเซล	10,389	11,592	5,068	50.78	▲ 7.43	▲ 11.58	▲ 1.24
LPG	2,020	1,711	662	6.63	▼-12.29	▼-15.30	▼-9.71
NGV	2,725	2,500	921	9.23	▼-4.01	▼-8.26	▼-14.52
<b>รวม</b>	<b>22,310</b>	<b>23,707</b>	<b>9,981</b>	<b>100.00</b>	<b>▲ 5.49</b>	<b>▲ 6.26</b>	<b>▼-0.72</b>

ตั้งแต่กลางปี 2558 เป็นต้นมา ปริมาณการใช้ LPG และ NGV ในภาคขนส่ง ลดลงอย่างต่อเนื่อง





หมายเหตุ : ราคาเบนซินเฉลี่ย หมายถึง ราคาเฉลี่ยถ่วงน้ำหนักของเบนซิน 95 แก๊สโซฮอล์ 91 (E10) แก๊สโซฮอล์ 95 (E10) แก๊สโซฮอล์ 95 (E20) และ แก๊สโซฮอล์ 95 (E85)

**สรุปราคาขายปลีกน้ำมันเบนซินและดีเซลของต่างประเทศ (ณ วันที่ 31 พฤษภาคม 2560)**

เปรียบเทียบราคาขายปลีกน้ำมันเชื้อเพลิงในภูมิภาคเดือนพฤษภาคม 2560 กับเดือนเมษายน 2560

ในเดือนพฤษภาคม 2560 ราคาน้ำมันดิบปรับลดลงเล็กน้อย จากแรงกดดันจากการผลิตน้ำมันดิบจากชั้นหินดินดาน (Shale oil) ของสหรัฐอเมริกาที่เพิ่มขึ้น หลังสหรัฐอเมริกาเพิ่มจำนวนแท่นขุดเจาะน้ำมันดิบขึ้นมาอยู่ที่ระดับสูงสุดในรอบ 2 ปี ส่งผลให้ปริมาณการผลิตน้ำมันดิบปรับตัวเพิ่มขึ้น และเกิดภาวะอุปทานน้ำมันดิบล้นตลาด รวมถึงแรงกดดันของกำลังการผลิตในประเทศลิเบียปรับตัวเพิ่มขึ้น เนื่องจากสามารถแก้ไขปัญหาขัดข้องทางเทคนิคได้แล้ว อย่างไรก็ตาม ในการประชุมของผู้ผลิตกลุ่ม OPEC และ Non-OPEC เมื่อวันที่ 25 พฤษภาคม 2560 ที่ผ่านมา นำโดยซาอุดีอาระเบียและรัสเซีย สามารถบรรลุข้อตกลงในการขยายระยะเวลาการปรับลดกำลังการผลิตออกไปอีก 9 เดือน จนถึงเดือนมีนาคม 2561 จากข้อกำหนดเดิมที่จะสิ้นสุดในเดือนมิถุนายน 2560 โดยกลุ่มโอเปกจะมีการประชุมครั้งถัดไปในเดือนพฤศจิกายน 2560

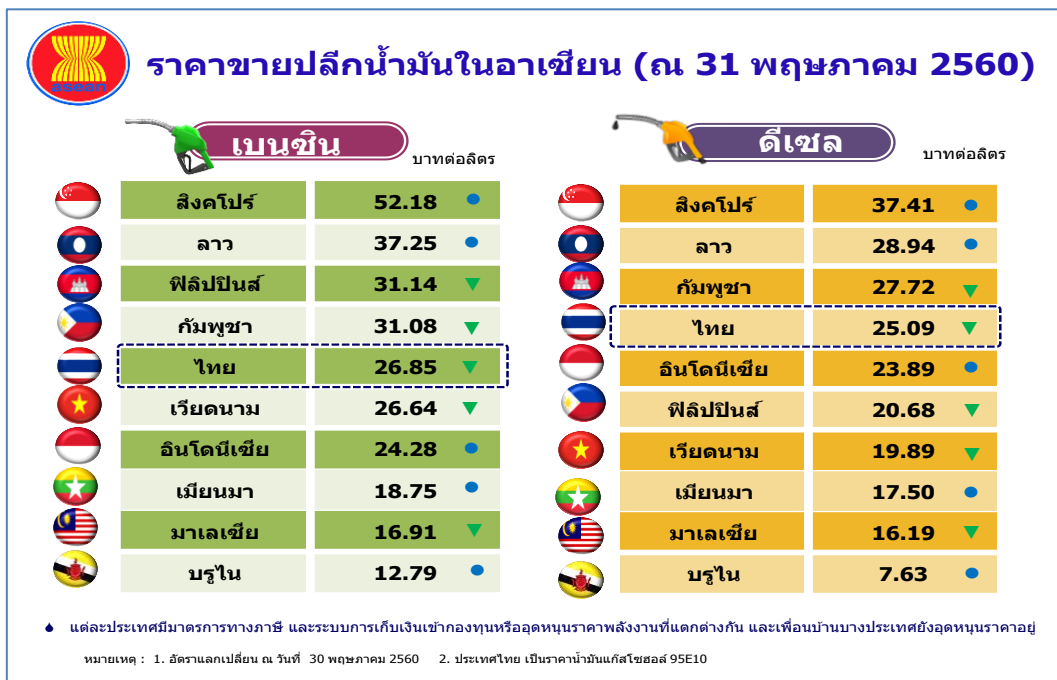
ทั้งนี้ ราคาน้ำมันเบนซินในภูมิภาคเอเชียตะวันออกเฉียงใต้มีการปรับตัวลดลง เนื่องจากได้รับแรงกดดันจากอุปทานในภูมิภาคที่ยังคงอยู่ในระดับสูงและเพียงพอต่ออุปสงค์ที่เพิ่มขึ้นจากอินโดนีเซีย พม่า และเวียดนาม และการกลับมาดำเนินการผลิตของโรงกลั่นในประเทศญี่ปุ่น รวมถึงการได้รับแรงกดดันจากการส่งออกที่เพิ่มขึ้นของประเทศจีน และเป็นไปในทิศทางเดียวกับราคาน้ำมันดีเซลในภูมิภาคที่ปรับตัวลดลง จากแรงกดดันของอุปสงค์ที่ปรับตัวลดลงของประเทศจีน และปริมาณสต็อกน้ำมันดีเซลในประเทศสิงคโปร์ที่ยังอยู่ในระดับสูง รวมถึงการผลิตในประเทศญี่ปุ่นที่ปรับตัวเพิ่มขึ้น สอดคล้องกับการเปลี่ยนแปลงราคาน้ำมันเบนซินและดีเซลในกลุ่มประเทศอาเซียน ดังนี้

- **ราคาขายปลีกน้ำมันเบนซิน** ในอาเซียนมีทั้งที่มีการปรับราคาลดลงและราคาคงที่ ในขณะที่ไม่มีประเทศใดเลยที่มีการปรับราคาเพิ่มขึ้น โดยประเทศที่มีการปรับราคาลดลง ได้แก่ ไทย กัมพูชา ฟิลิปปินส์ มาเลเซีย และเวียดนาม และประเทศที่ไม่มีการปรับราคา ได้แก่ บรูไน เมียนมา ลาว สิงคโปร์ และอินโดนีเซีย

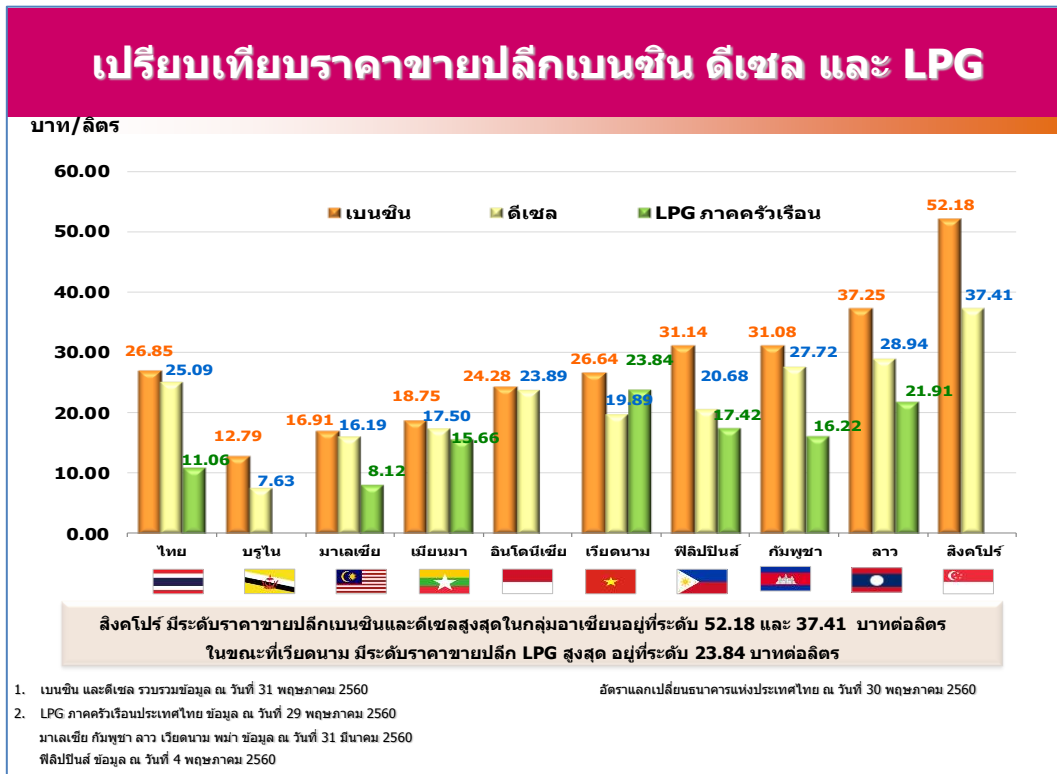
• ราคาขายปลีกน้ำมันดีเซล ในอาเซียนมีการปรับราคาลดลงและคงที่เหมือนกับราคาน้ำมันเบนซิน โดยมี 5 ประเทศที่ปรับราคาลดลง ได้แก่ ไทย กัมพูชา ฟิลิปปินส์ มาเลเซีย และเวียดนาม และ 5 ประเทศที่ไม่มีการปรับราคา ได้แก่ บรูไน เมียนมา ลาว สิงคโปร์ และอินโดนีเซีย

ราคาขายปลีกน้ำมันเบนซินและดีเซลของต่างประเทศ ราคาขายปลีกน้ำมันสำเร็จรูปในแต่ละประเทศจะแตกต่างกัน ขึ้นอยู่กับโครงสร้างและนโยบายการชดเชยราคาน้ำมันของประเทศนั้น โดยราคาน้ำมัน ณ โรงกลั่นของประเทศไทย จะอ้างอิงราคาจากราคากลางน้ำมันสำเร็จรูปตลาดภูมิภาคเอเชีย (ตลาดจอร์ สิงคโปร์ - Mean of Platts: MOP Singapore)

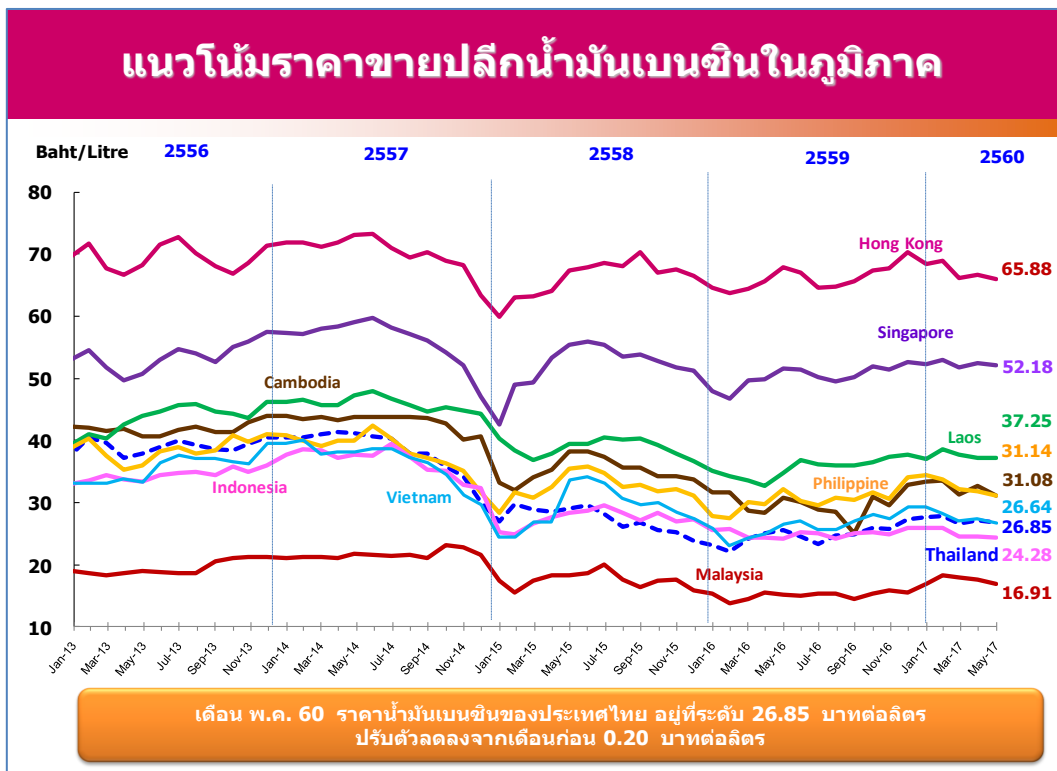
▪ ราคาขายปลีกน้ำมันเบนซินและดีเซลของประเทศไทยและต่างประเทศ ณ วันที่ 31 พฤษภาคม 2560

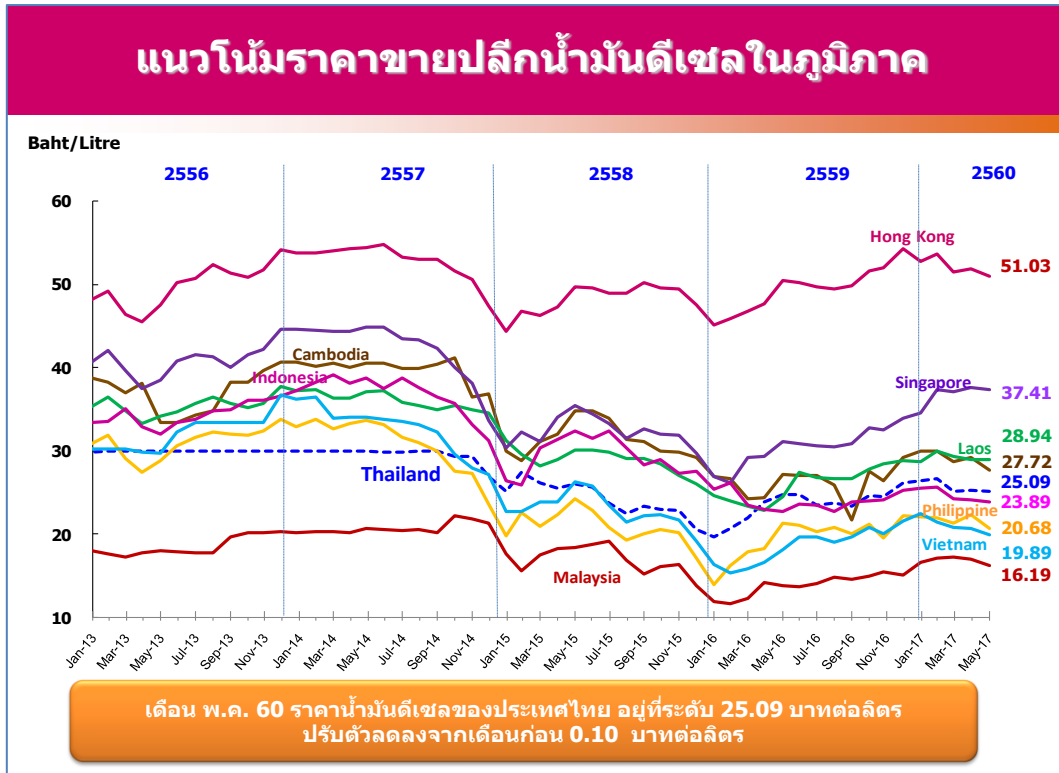


▪ เปรียบเทียบราคาขายปลีกเบนซิน ดีเซล และ LPG ในภูมิภาค



▪ แนวโน้มราคาขายปลีกน้ำมันเบนซินและดีเซลของประเทศไทยและต่างประเทศ





#### 4. สถานการณ์ไฟฟ้า

4.1 **การผลิตพลังงานไฟฟ้า** ในช่วง 5 เดือนแรกของปี 2560 อยู่ที่ระดับ 83,228 กิกะวัตต์ชั่วโมง ลดลงร้อยละ 0.62 เมื่อเทียบกับฐานที่สูงในช่วงเดียวกันของปีก่อน โดยคาดว่าเกิดจากอุณหภูมิที่ลดลงเมื่อเทียบกับปีก่อน ประกอบกับจำนวนวันที่มีน้อยกว่า 1 วัน (เดือนกุมภาพันธ์ 2560 มี 28 วัน) รวมทั้งการผลิตไฟฟ้าใช้เองหรือซื้อตรงโดยไม่ผ่านระบบของการไฟฟ้าที่มีแนวโน้มเพิ่มสูงขึ้น ทั้งนี้ ก๊าซธรรมชาติเป็นเชื้อเพลิงหลักที่ใช้ในการผลิตไฟฟ้า มีสัดส่วนร้อยละ 60.29 ในขณะที่พลังงานหมุนเวียน (รวมพลังน้ำ) มีสัดส่วนร้อยละ 10.32



### การผลิตพลังงานไฟฟ้ารายเดือน

หน่วย : กิกะวัตต์ชั่วโมง (GWh)

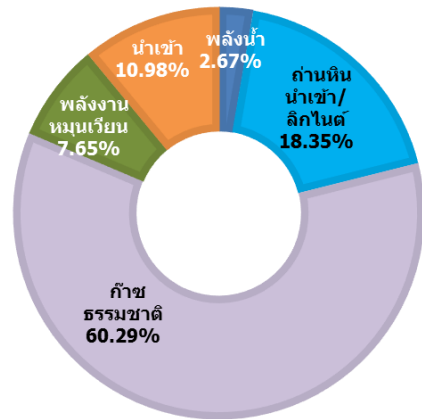
	ม.ค.	ก.พ.	มี.ค.	เม.ย.	พ.ค.	มิ.ย.	ก.ค.	ส.ค.	ก.ย.	ต.ค.	พ.ย.	ธ.ค.	รวม (ม.ค.-พ.ค.)	รวม (ม.ค.-ธ.ค.)
2556	14,275	14,505	16,396	15,325	16,748	15,386	15,363	15,475	14,921	15,040	14,642	13,130	77,248	181,205
2557	13,424	13,622	16,534	15,865	17,224	16,200	16,168	15,863	15,658	15,757	15,323	14,386	76,670	186,024
2558	14,095	14,000	16,842	15,952	17,706	16,832	16,717	16,341	15,994	16,209	16,015	15,487	78,596	192,189
2559	15,351	14,648	17,693	17,523	18,536	16,734	16,737	17,269	16,529	16,809	16,333	15,405	83,750	199,567
2560	15,502	14,907	18,024	16,872	17,923								83,228	
Δ(%) จากช่วงเดียวกันของปีก่อน	0.98	1.77	1.87	-3.72	-3.31								-0.62	
Δ(%) จากเดือนก่อนหน้า	0.63	-3.84	20.91	-6.39	6.23									

หมายเหตุ : รวม VSPP

## สัดส่วนการผลิตไฟฟ้าแยกตามชนิดเชื้อเพลิง ม.ค. - พ.ค. 2560

หน่วย : ล้านหน่วย

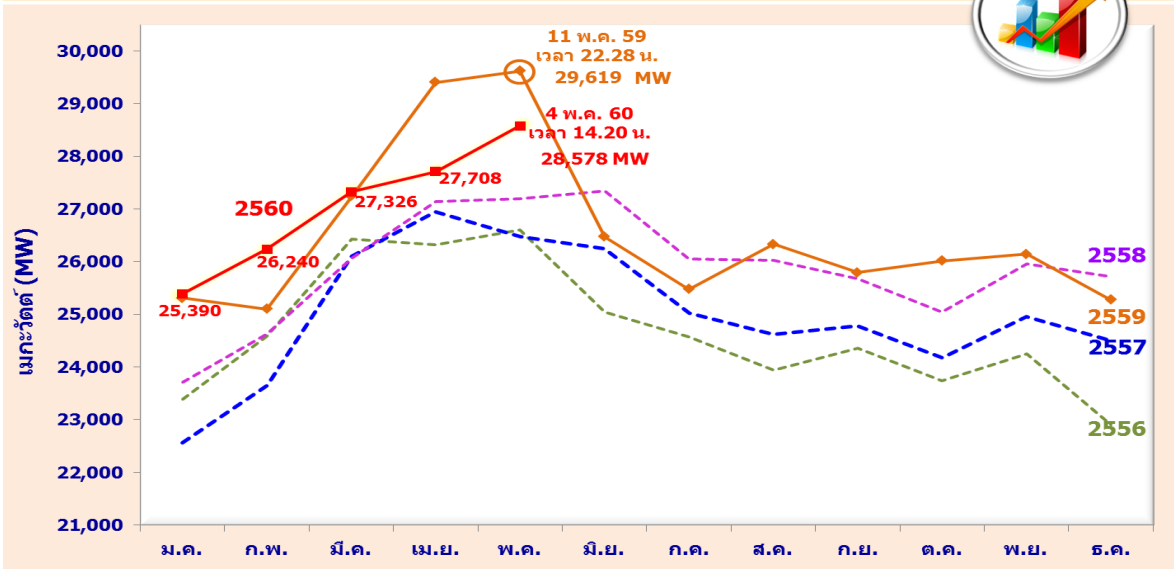
ชนิดเชื้อเพลิง	2560 (ม.ค. - พ.ค.)	สัดส่วน (%)
พลังน้ำ	2,223	2.67
น้ำมัน	54	0.06
ถ่านหินนำเข้า/ลิกไนต์	15,273	18.35
ก๊าซธรรมชาติ	50,176	60.29
พลังงานหมุนเวียน	6,367	7.65
นำเข้า	9,135	10.98
<b>รวมทั้งสิ้น</b>	<b>83,228</b>	<b>100</b>



รวมการผลิตไฟฟ้า 83,228 ล้านหน่วย

ความต้องการพลังไฟฟ้าสูงสุดสุทธิในระบบของ กฟผ. (Net Peak Generation Requirement) ปี 2560 เกิดขึ้นเมื่อวันพฤหัสบดีที่ 4 พฤษภาคม 2560 เวลา 14.20 น. อยู่ที่ระดับ 28,578.4 เมกะวัตต์ ต่ำกว่าพลังไฟฟ้าสูงสุดของปี 2559 ซึ่งอยู่ที่ระดับ 29,618.8 เมกะวัตต์ ร้อยละ 3.5 หรือ 1,040.4 เมกะวัตต์ ในขณะที่ความต้องการพลังไฟฟ้าสูงสุดในระบบ 3 การไฟฟ้า (รวมข้อมูล VSPP) อยู่ที่ระดับ 30,303.4 เมกะวัตต์ ลดลงร้อยละ 2.2 เมื่อเทียบกับปี 2559 ซึ่งอยู่ที่ระดับ 30,972.7 หรือลดลง 669.3 เมกะวัตต์ ทั้งนี้ Peak ปีนี้ลดลงตามอุณหภูมิที่ลดลง เนื่องจากสภาพอากาศที่มีลมมรสุมพัดผ่านทำให้มีฝนตกเร็วกว่าฤดูกาลปกติ

## ความต้องการพลังไฟฟ้าสูงสุดสุทธิในระบบ กฟผ.



หมายเหตุ : ความต้องการพลังไฟฟ้าสูงสุดสุทธิของระบบ กฟผ. ไม่รวมที่ใช้ใน Station Service



## การใช้ไฟฟ้ารายสาขา ปี 2557 – 2560 (ม.ค.-พ.ค.)

หน่วย: GWh

สาขา	2557	2558	2559	2560 (ม.ค.-พ.ค.)	Δ (%) จากช่วงเดียวกัน ของปีก่อน	สัดส่วน (%)
ครัวเรือน	38,993	41,286	43,932	18,280	▼ 1.61	24.02
ธุรกิจ	40,026	42,466	44,639	18,556	▼ 0.15	24.38
อุตสาหกรรม	82,624	83,984	86,878	36,009	▲ 0.72	47.32
ส่วนราชการ และองค์กร ที่ไม่แสวงหากำไร*	152	179	201	84	▲ 5.08	0.11
เกษตรกรรม	414	387	267	205	▲ 64.16	0.27
การใช้ไฟฟ้า ที่ไม่คิดมูลค่า	2,582	2,743	2,963	1,288	▲ 7.09	1.69
อื่นๆ	3,893	3,789	3,967	1,678	▲ 3.84	2.20
<b>รวมทั้งสิ้น</b>	<b>168,685</b>	<b>174,833</b>	<b>182,847</b>	<b>76,099</b>	<b>▲ 0.21</b>	<b>100.00</b>

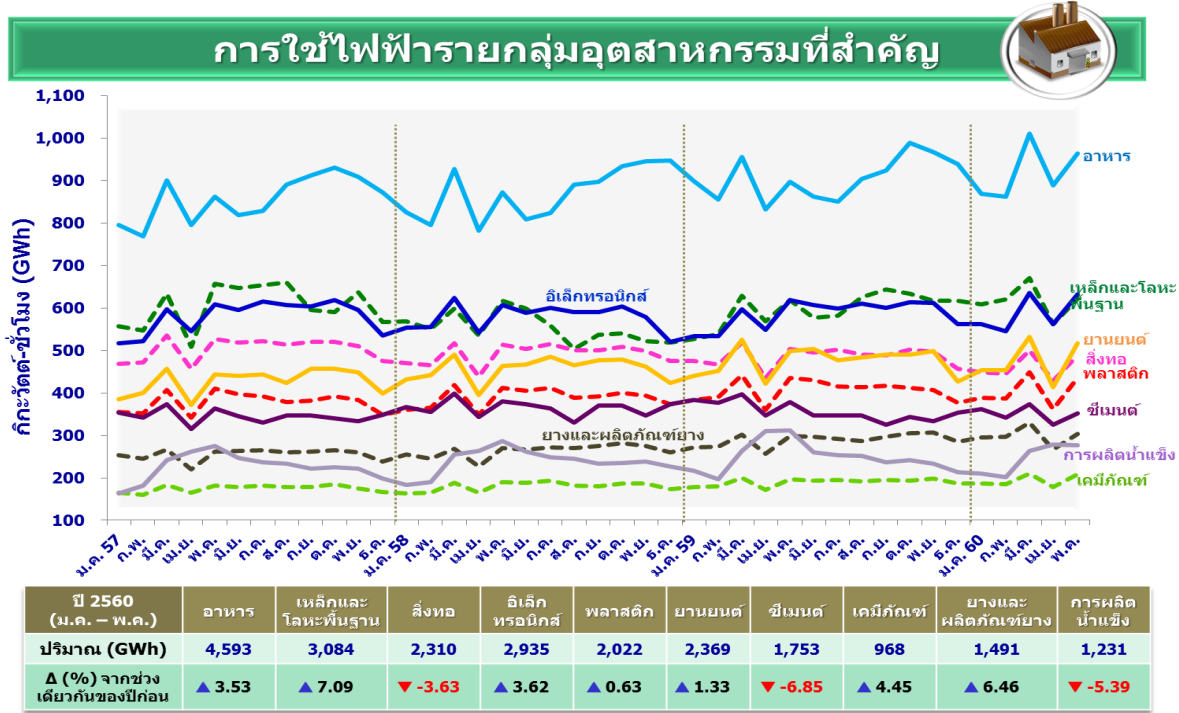
\*ตั้งแต่เดือนตุลาคม 2555 เป็นต้นไป ผู้ใช้ไฟฟ้าที่เป็นหน่วยงานราชการจะถูกจัดเข้าประเภทธุรกิจ/กิจการขนาดเล็ก แล้วแต่กรณี

4.2 การใช้ไฟฟ้ารายสาขา ในช่วง 5 เดือนแรกของปี 2560 มีการใช้ไฟฟ้ารวมทั้งสิ้น 76,099 กิกะวัตต์ชั่วโมง เพิ่มขึ้นจากช่วงเดียวกันของปีก่อนร้อยละ 0.21 โดยปริมาณการใช้ไฟฟ้าเพิ่มขึ้นในเกือบทุกสาขา ยกเว้นภาคครัวเรือนและภาคธุรกิจที่ลดลงเมื่อเทียบกับช่วงเดียวกันของปีก่อน ร้อยละ 1.61 และ 0.15 ตามลำดับ ภาคเกษตรกรรมมีอัตราความต้องการใช้ไฟฟ้าเพิ่มขึ้นสูงสุด โดยความต้องการใช้ไฟฟ้าสำหรับสูบน้ำเพื่อการเกษตรเพิ่มขึ้นจากช่วงเดียวกันของปีก่อนถึงร้อยละ 64.16 เนื่องจากราคาสินค้าเกษตรปรับตัวดีขึ้น ส่วนภาคอุตสาหกรรมซึ่งมีสัดส่วนการใช้ไฟฟ้าสูงสุด คิดเป็นร้อยละ 47.32 ของการใช้ทั้งหมด มีการใช้ไฟฟ้าเพิ่มขึ้นร้อยละ 0.72 เมื่อเทียบกับช่วงเดียวกันของปีก่อน เกิดจากความต้องการใช้ไฟฟ้าเพิ่มขึ้นในกลุ่มอุตสาหกรรมหลักที่สำคัญ อาทิเช่น อาหาร เหล็กและโลหะพื้นฐาน อิเล็กทรอนิกส์ ยางและผลิตภัณฑ์ยาง เป็นต้น รายละเอียดการใช้ไฟฟ้าของภาคอุตสาหกรรมและภาคธุรกิจที่สำคัญ สรุปได้ดังนี้

การใช้ไฟฟ้าภาคอุตสาหกรรม ในช่วง 5 เดือนแรกของปี 2560 มีการใช้ไฟฟ้ารวม 36,009 กิกะวัตต์ชั่วโมง เพิ่มขึ้นร้อยละ 0.72 เมื่อเทียบกับช่วงเดียวกันของปีก่อน ทั้งนี้ อุตสาหกรรมการผลิตที่สำคัญที่มีการใช้ไฟฟ้าลดลง ได้แก่ อุตสาหกรรมสิ่งทอ ซีเมนต์ และการผลิตน้ำแข็ง โดยมีรายละเอียดการใช้ไฟฟ้าในแต่ละภาคอุตสาหกรรมที่สำคัญ ดังนี้

(1) อุตสาหกรรมอาหาร ในช่วง 5 เดือนแรกของปี 2560 มีการใช้ไฟฟ้าอยู่ที่ระดับ 4,593 กิกะวัตต์ชั่วโมง เพิ่มขึ้นร้อยละ 3.53 เมื่อเทียบกับช่วงเดียวกันของปีก่อน ตามการขยายตัวของการผลิต เนื่องจากมีความต้องการของตลาดส่งออกที่มีอย่างต่อเนื่อง ประกอบกับการบริโภคในประเทศที่ปรับตัวเพิ่มขึ้น จากภาพรวมเศรษฐกิจมีแนวโน้มดีขึ้น โดยการใช้ไฟฟ้าในเดือนพฤษภาคม 2560 เพิ่มขึ้นร้อยละ 7.53 เมื่อเทียบกับเดือนพฤษภาคม 2559 ตามการผลิตสินค้าอาหารที่ปรับตัวเพิ่มขึ้นร้อยละ 8.4 โดยสินค้าที่มีการผลิตเพิ่มขึ้น ได้แก่ สับปะรดกระป๋อง กุ้งสดแช่เย็นแช่แข็ง แป้งมันสำปะหลัง น้ำมันปาล์มน้ำตาล ไข่สดแช่เย็นแช่แข็ง และอาหารสัตว์ เป็นต้น

(2) **อุตสาหกรรมเหล็กและโลหะพื้นฐาน** มีการใช้ไฟฟ้าอยู่ที่ระดับ 3,084 กิกะวัตต์ชั่วโมง ปรับเพิ่มขึ้นร้อยละ 7.09 เมื่อเทียบกับช่วงเดียวกันของปีก่อน คาดว่าเกิดจากการปรับตัวเพิ่มขึ้นของราคาเหล็กในตลาดโลก ประกอบกับการผลิตเหล็กที่เพิ่มขึ้นโดยเฉพาะกลุ่มเหล็กทรงแบน ได้แก่ เหล็กแผ่นเคลือบสังกะสี และเหล็กแผ่นรีดเย็น



(3) **อุตสาหกรรมสิ่งทอ** มีการใช้ไฟฟ้าอยู่ที่ระดับ 2,310 กิกะวัตต์ชั่วโมง ลดลงร้อยละ 3.63 เมื่อเทียบกับช่วงเดียวกันของปีก่อน คาดว่าเกิดจากคำสั่งซื้อในตลาดคู่ค้าหลักยังไม่ฟื้นตัวชัดเจน ประกอบกับการหดตัวของการผลิตเพื่อรองรับความต้องการของอุตสาหกรรมต่อเนื่องในประเทศ เช่น การผลิตเส้นใย และเส้นด้าย เป็นต้น

(4) **อุตสาหกรรมอิเล็กทรอนิกส์** มีการใช้ไฟฟ้าอยู่ที่ระดับ 2,934 กิกะวัตต์ชั่วโมง เพิ่มขึ้นร้อยละ 3.62 เมื่อเทียบกับช่วงเดียวกันของปีก่อน สอดคล้องกับการผลิตสินค้าอิเล็กทรอนิกส์ที่ปรับเพิ่มขึ้น ได้แก่ Semiconductor, Monolithic IC, Other IC และ HDD เนื่องจากความต้องการแผงวงจร IC ซึ่งเป็นส่วนประกอบในการพัฒนาสินค้าที่มีการใช้เทคโนโลยีที่สูงขึ้น ประกอบกับการส่งออก HDD ไปตลาดหลักปรับตัวเพิ่มขึ้น ทั้งนี้ ตลาดส่งออกหลักของสินค้าอิเล็กทรอนิกส์ ได้แก่ ญี่ปุ่น อาเซียน จีน สหภาพยุโรป และสหรัฐอเมริกา

(5) **อุตสาหกรรมพลาสติก** มีการใช้ไฟฟ้าอยู่ที่ระดับ 2,022 กิกะวัตต์ชั่วโมง เพิ่มขึ้นร้อยละ 0.63 เมื่อเทียบกับช่วงเดียวกันของปีก่อน คาดว่าส่วนหนึ่งเกิดจากความต้องการเม็ดพลาสติกที่เพิ่มขึ้นจากอุปสงค์ต่อเนื่องของสินค้าที่ต้องใช้พลาสติกเป็นส่วนประกอบ เช่น สินค้าหมวดยานยนต์ และอิเล็กทรอนิกส์

(6) **อุตสาหกรรมยานยนต์** มีการใช้ไฟฟ้าอยู่ที่ระดับ 2,369 กิกะวัตต์ชั่วโมง เพิ่มขึ้นร้อยละ 1.33 เมื่อเทียบกับช่วงเดียวกันของปีก่อน โดยการผลิตรถจักรยานยนต์เพิ่มขึ้นร้อยละ 15.68 เมื่อเทียบกับช่วงเดียวกันของปีก่อน ในขณะที่การผลิตรถยนต์ลดลงตั้งแต่เดือนกุมภาพันธ์ 2560 เนื่องจากตลาดส่งออกมีการชะลอตัวในประเทศแถบเอเชีย และยุโรป

(7) **อุตสาหกรรมซีเมนต์** มีการใช้ไฟฟ้าอยู่ที่ระดับ 1,753 กิกะวัตต์ชั่วโมง ลดลงร้อยละ 6.85 เมื่อเทียบกับช่วงเดียวกันของปีก่อน ตามปริมาณการผลิตและจำหน่ายปูนซีเมนต์ในประเทศที่ลดลงอย่างต่อเนื่องตั้งแต่ช่วงต้นปีที่ผ่านมา

(8) **อุตสาหกรรมยางและผลิตภัณฑ์ยาง** การใช้ไฟฟ้าอยู่ที่ระดับ 1,491 กิกะวัตต์ชั่วโมง เพิ่มขึ้นร้อยละ 6.46 เมื่อเทียบกับช่วงเดียวกันของปีก่อน ส่วนหนึ่งเกิดจากการขยายตัวของการผลิตยางแผ่น เนื่องจากผู้ผลิตบางรายมีการเพิ่มทุนและขยายการผลิต ประกอบกับการส่งออกยางพาราที่ขยายตัวดีและราคายางที่ปรับสูงขึ้น โดยตลาดส่งออกที่สำคัญ ได้แก่ จีน มาเลเซีย และญี่ปุ่น

อุตสาหกรรมอื่นๆ ได้แก่ (9) **อุตสาหกรรมเคมีภัณฑ์** การใช้ไฟฟ้าอยู่ที่ระดับ 968 กิกะวัตต์ชั่วโมง เพิ่มขึ้นร้อยละ 4.45 คาดว่าส่วนหนึ่งเป็นผลมาจากการผลิตเพื่อส่งออกที่เพิ่มขึ้น โดยตลาดส่งออกสำคัญ ได้แก่ ประเทศจีน อินโดนีเซีย และอินเดีย (10) **อุตสาหกรรมการผลิตน้ำแข็ง** การใช้ไฟฟ้าอยู่ที่ระดับ 1,231 กิกะวัตต์ชั่วโมง ลดลงร้อยละ 5.39 เมื่อเทียบกับฐานที่สูงในช่วงเดียวกันของปีก่อน เนื่องจากอุณหภูมิที่ลดลงและฝนที่ตกมากกว่าช่วงเดียวกันของปีก่อน

**การใช้ไฟฟ้าภาคธุรกิจ** ในช่วง 5 เดือนแรกของปี 2560 มีการใช้ไฟฟ้ารวม 18,556 กิกะวัตต์ชั่วโมง ลดลงจากช่วงเดียวกันของปีก่อนร้อยละ 0.15 โดยธุรกิจที่สำคัญที่มีการใช้ไฟฟ้าลดลงได้แก่ โรงแรม ขยายปลีก อสังหาริมทรัพย์ โรงพยาบาลและสถานบริการทางการแพทย์ และสถาบันการเงิน สรุปรายละเอียดการใช้ไฟฟ้าโดยแบ่งตามกลุ่มธุรกิจได้ดังนี้

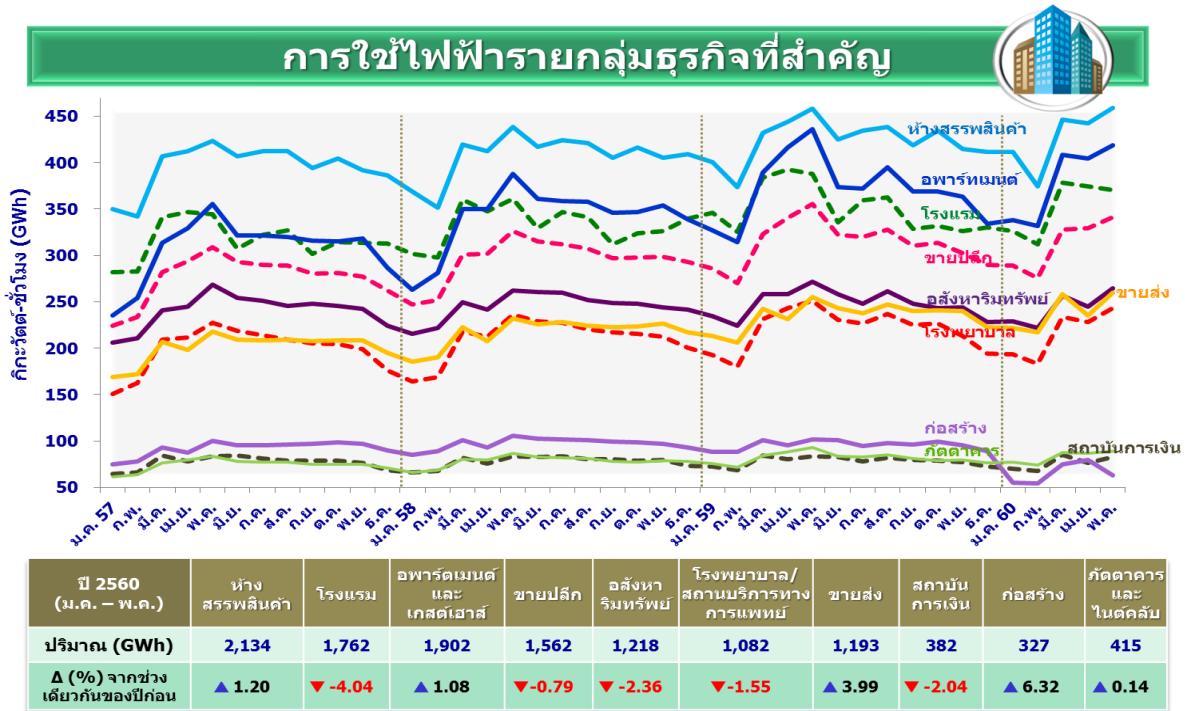
(1) **ห้างสรรพสินค้า** มีการใช้ไฟฟ้าอยู่ที่ระดับ 2,134 กิกะวัตต์ชั่วโมง เพิ่มขึ้นจากช่วงเดียวกันของปีก่อนร้อยละ 1.20 คาดว่าเกิดจากการบริโภคภาคเอกชนที่ได้รับปัจจัยสนับสนุนจากกำลังซื้อที่เพิ่มขึ้นตามการขยายตัวของรายได้ที่แท้จริงของเกษตรกร และปริมาณนักท่องเที่ยวต่างชาติที่เพิ่มขึ้น

(2) **อพาร์ทเมนต์และเกสเฮ้าส์** มีการใช้ไฟฟ้าอยู่ที่ระดับ 1,902 กิกะวัตต์ชั่วโมง เพิ่มขึ้นจากช่วงเดียวกันของปีก่อนร้อยละ 1.08 คาดว่าเกิดจากการขยายตัวของจำนวนนักท่องเที่ยวต่างชาติที่เดินทางมายังประเทศไทย โดยส่วนใหญ่มาจากภูมิภาคเอเชียตะวันออก (East Asia) คิดเป็นร้อยละ 73 เช่นนักท่องเที่ยวจากประเทศในกลุ่มอาเซียน และประเทศจีน เป็นต้น ซึ่งนักท่องเที่ยวกลุ่มนี้มักนิยมเดินทางท่องเที่ยวด้วยตัวเองและเลือกพักในอพาร์ทเมนต์และเกสเฮ้าส์หรือโฮสเทล (Hostel) ที่อยู่ใกล้แหล่งท่องเที่ยวและสถานีรถไฟฟ้าแทนการพักในโรงแรมขนาดใหญ่

(3) **ภาคขายส่ง** การใช้ไฟฟ้าอยู่ที่ระดับ 1,193 กิกะวัตต์ชั่วโมง มีการใช้ไฟฟ้าเพิ่มขึ้นร้อยละ 3.99 เมื่อเทียบกับช่วงเดียวกันของปีก่อน คาดว่าเป็นผลจากนโยบายกระตุ้นเศรษฐกิจและเร่งรัดการเบิกจ่ายงบประมาณของรัฐบาลที่มีอย่างต่อเนื่อง

(4) **ธุรกิจก่อสร้าง** การใช้ไฟฟ้าอยู่ที่ระดับ 327 กิกะวัตต์ชั่วโมง มีการใช้ไฟฟ้าเพิ่มขึ้นร้อยละ 6.32 เมื่อเทียบกับช่วงเดียวกันของปีก่อน เกิดจากการใช้ไฟฟ้าที่เพิ่มขึ้นในเดือนมีนาคมและเมษายน 2560 ซึ่งเพิ่มขึ้นถึงร้อยละ 12.47 และ 28.42 ตามลำดับ แสดงให้เห็นถึงการฟื้นตัวของธุรกิจก่อสร้างที่มีแนวโน้มปรับตัวดีขึ้น อย่างไรก็ตามในเดือนพฤษภาคม 2560 การใช้ไฟฟ้าในธุรกิจก่อสร้างเริ่มมีแนวโน้มลดลงเนื่องจากเริ่มเข้าสู่ฤดูฝน จึงทำให้การก่อสร้างหรือการซ่อมแซมบ้านเรือนชะลอลง





(5) **กิตติาคารและไนต์คลับ** มีการใช้ไฟฟ้าอยู่ที่ระดับ 415 กิกะวัตต์ชั่วโมง เพิ่มขึ้นร้อยละ 0.14 เมื่อเทียบกับช่วงเดียวกันของปีก่อน คาดว่าเกิดจากภาคการท่องเที่ยว ทั้งจากการขยายตัวของจำนวนนักท่องเที่ยวชาวต่างประเทศที่เดินทางมายังประเทศไทย และการท่องเที่ยวภายในประเทศของนักท่องเที่ยวชาวไทยที่มีแนวโน้มดีขึ้นตามภาวะเศรษฐกิจ

ธุรกิจที่มีการใช้ไฟฟ้าลดลง ได้แก่ **ธุรกิจโรงแรม** มีการใช้ไฟฟ้าอยู่ที่ระดับ 1,762 กิกะวัตต์ชั่วโมง ลดลงร้อยละ 4.04 เมื่อเทียบกับช่วงเดียวกันของปีก่อน คาดว่าส่วนหนึ่งมาจากอุณหภูมิที่ลดลง ฤดูฝนที่มาเร็วกว่าปกติและตกมากกว่าช่วงเดียวกันของปีก่อน ทำให้มีการใช้ไฟฟ้าเพื่อทำความเย็นลดลง **ธุรกิจขายปลีก** มีการใช้ไฟฟ้าอยู่ที่ระดับ 1,562 กิกะวัตต์ชั่วโมง ลดลงร้อยละ 0.79 เมื่อเทียบกับช่วงเดียวกันของปีก่อน **ธุรกิจอสังหาริมทรัพย์ และสถาบันการเงิน** ยังคงมีการใช้ไฟฟ้าลดลงเมื่อเทียบกับช่วงเดียวกันของปีก่อน โดยลดลงร้อยละ 2.36 และ 2.04 ตามลำดับ โดยการใช้ไฟฟ้าในธุรกิจอสังหาริมทรัพย์ลดลงเนื่องจากกำลังซื้อยังไม่ฟื้นตัวเต็มที่ ประกอบกับจำนวนที่อยู่อาศัยคงค้างในพื้นที่กรุงเทพฯ และปริมณฑล สำหรับกรณีของสถาบันการเงินคาดว่ามีการใช้ไฟฟ้าลดลงเนื่องจากธนาคารหลายแห่งทยอยปิดสาขาทยอยตามแนวโน้มการเติบโตของการทำธุรกรรมผ่านระบบออนไลน์ โดยสาขาของธนาคารพาณิชย์ทั้งระบบ ในเดือนพฤษภาคม 2560 มีจำนวน 6,931 แห่ง ลดลง 121 แห่ง เมื่อเทียบกับเดือนพฤษภาคม 2559 ที่มีจำนวน 7,052 แห่ง **โรงพยาบาลและสถานบริการทางการแพทย์** การใช้ไฟฟ้าอยู่ที่ระดับ 1,082 กิกะวัตต์ชั่วโมง ลดลงร้อยละ 1.55 เมื่อเทียบกับช่วงเดียวกันของปีก่อน

ศูนย์พยากรณ์และสารสนเทศพลังงาน