



สำนักงานนโยบาย
และแผนพลังงาน
กระทรวงพลังงาน

สถานการณ์ การใช้น้ำมันและไฟฟ้าของไทย ช่วง 10 เดือนแรกของปี 2560



จัดทำโดย
ศูนย์พยากรณ์และสารสนเทศพลังงาน

ภาพรวมสถานการณ์การใช้น้ำมันและไฟฟ้าของไทย ช่วง 10 เดือนแรกของปี 2560

“ในช่วง 10 เดือนแรกของปี 2560 การใช้ดีเซลปรับตัวเพิ่มขึ้นร้อยละ 2.77

โดยการใช้เดือนตุลาคมเพิ่มขึ้นในส่วนของการจำหน่ายในสถานีบริการ และภาคอุตสาหกรรม

การใช้เบนซินเพิ่มขึ้นร้อยละ 3.93 สอดคล้องกับปริมาณการจำหน่ายรถยนต์นั่งและรถจักรยานยนต์ที่เพิ่มขึ้น การใช้น้ำมันภาคขนส่งทางบก ช่วง 10 เดือนแรกของปี 2560 เพิ่มขึ้นร้อยละ 0.56 จากการใช้เบนซินและดีเซลที่เพิ่มขึ้น แต่การใช้ LPG และ NGV ยังคงลดลง สอดคล้องกับจำนวนรถยนต์ LPG และ NGV ที่มีปริมาณลดลงอย่างต่อเนื่อง

การผลิตไฟฟ้าเพิ่มขึ้นเล็กน้อยร้อยละ 0.94 สาเหตุที่เพิ่มขึ้นไม่มากคาดว่าเกิดจาก

ฐานที่สูงของปีก่อน ประกอบกับการผลิตไฟฟ้าใช้เองหรือซื้อตรงโดยไม่ผ่านระบบการไฟฟ้ามีแนวโน้มเพิ่มขึ้น การใช้ไฟฟ้าเพิ่มขึ้นร้อยละ 1.38 โดยเพิ่มขึ้นในเกือบทุกสาขาเศรษฐกิจ ยกเว้นองค์กรที่ไม่แสวงหากำไร ทั้งนี้ ภาคเกษตรกรรมเพิ่มขึ้นสูงสุดร้อยละ 14.97 สอดคล้องกับการขยายตัวของดัชนีผลผลิตสินค้าเกษตรกรรม อุตสาหกรรมที่ใช้ไฟฟ้าลดลง ได้แก่ อุตสาหกรรมสิ่งทอ ซีเมนต์ และการผลิตน้ำแข็ง ภาคธุรกิจที่ใช้ไฟฟ้าลดลง ได้แก่ โรงแรม อสังหาริมทรัพย์ และสถาบันการเงิน”

● **การใช้น้ำมันดีเซล** เฉลี่ยอยู่ที่ 63.28 ล้านลิตรต่อวัน เพิ่มขึ้นร้อยละ 2.77 เทียบกับช่วงเดียวกันของปีก่อน ราคาขายปลีกเฉลี่ยอยู่ที่ 25.45 บาทต่อลิตร สูงกว่าช่วงเดียวกันของปีก่อนร้อยละ 10.99 หรือ 2.52 บาทต่อลิตร สำหรับการใช้น้ำมันดีเซลในเดือนตุลาคม 2560 เพิ่มขึ้นร้อยละ 4.22 เมื่อเทียบกับเดือนเดียวกันของปีก่อน โดยเพิ่มขึ้นในส่วนของการจำหน่ายในสถานีบริการ และอุตสาหกรรม

● **การใช้น้ำมันเบนซิน** เฉลี่ยอยู่ที่ 30.02 ล้านลิตรต่อวัน เพิ่มขึ้นร้อยละ 3.93 เทียบกับช่วงเดียวกันของปีก่อน สอดคล้องกับการขยายตัวของปริมาณการจำหน่ายรถยนต์นั่งและรถจักรยานยนต์ ราคาขายปลีกน้ำมันเบนซินเฉลี่ยอยู่ที่ 26.50 บาทต่อลิตร สูงกว่าช่วงเดียวกันของปีก่อนร้อยละ 11.58 หรือ 2.75 บาทต่อลิตร

- **น้ำมันเบนซิน 95** คิดเป็นร้อยละ 4.14 ของการใช้น้ำมันเบนซินทั้งหมด มีการใช้เฉลี่ยอยู่ที่ 1.24 ล้านลิตรต่อวัน ลดลงจากช่วงเดียวกันของปีก่อนร้อยละ 6.98 ราคาขายปลีกเฉลี่ยอยู่ที่ 34.38 บาทต่อลิตร สูงกว่าช่วงเดียวกันของปีก่อนร้อยละ 9.29 หรือ 2.92 บาทต่อลิตร ทั้งนี้ปริมาณการใช้ที่ลดลงเนื่องจากราคาที่สูงกว่าน้ำมันเบนซินประเภทอื่น ประกอบกับมีรถยนต์ที่สามารถใช้น้ำมันแก๊สโซฮอล์เพิ่มขึ้น

- **น้ำมันแก๊สโซฮอล์** คิดเป็นร้อยละ 95.86 ของการใช้น้ำมันเบนซินทั้งหมด มีการใช้เฉลี่ยอยู่ที่ 28.78 ล้านลิตรต่อวัน เพิ่มขึ้นจากช่วงเดียวกันของปีก่อนร้อยละ 4.46 ราคาขายปลีกเฉลี่ยอยู่ที่ 25.08 บาทต่อลิตร สูงกว่าช่วงเดียวกันของปีก่อนร้อยละ 12.48 หรือ 2.78 บาทต่อลิตร

- **น้ำมันแก๊สโซฮอล์ 91 (E10)** คิดเป็นร้อยละ 35.64 ของการใช้น้ำมันเบนซินทั้งหมด มีการใช้เฉลี่ยอยู่ที่ 10.70 ล้านลิตรต่อวัน ลดลงจากช่วงเดียวกันของปีก่อนร้อยละ 4.23 ราคาขายปลีกเฉลี่ยอยู่ที่ 26.70 บาทต่อลิตร สูงกว่าช่วงเดียวกันของปีก่อนร้อยละ 12.29 หรือ 2.92 บาทต่อลิตร

- **น้ำมันแก๊สโซฮอล์ 95 (E10)** มีสัดส่วนการใช้สูงสุด คิดเป็นร้อยละ 39.50 ของการใช้น้ำมันเบนซินทั้งหมด มีการใช้เฉลี่ยอยู่ที่ 11.86 ล้านลิตรต่อวัน เพิ่มขึ้นจากช่วงเดียวกันของปีก่อนร้อยละ 10.42 ทั้งนี้ น้ำมันแก๊สโซฮอล์ 95 (E10) มีราคาสูงสุดในกลุ่มน้ำมันแก๊สโซฮอล์ โดยราคาขายปลีกเฉลี่ยอยู่ที่ 26.98 บาทต่อลิตร สูงกว่าช่วงเดียวกันของปีก่อนร้อยละ 11.61 หรือ 2.81 บาทต่อลิตร

- **น้ำมันแก๊สโซฮอล์ 95 (E20)** คิดเป็นร้อยละ 17.26 ของการใช้น้ำมันเบนซินทั้งหมด มีการใช้เฉลี่ยอยู่ที่ 5.18 ล้านลิตรต่อวัน เพิ่มขึ้นจากช่วงเดียวกันของปีก่อนร้อยละ 8.69 ราคาขายปลีกเฉลี่ยอยู่ที่ 24.46 บาทต่อลิตร สูงกว่าช่วงเดียวกันของปีก่อนร้อยละ 12.97 หรือ 2.81 บาทต่อลิตร ปัจจุบันมีสถานีบริการจำนวนรวม 3,567 แห่ง

- **น้ำมันแก๊สโซฮอล์ 95 (E85)** คิดเป็นร้อยละ 3.47 ของการใช้น้ำมันเบนซินทั้งหมด มีการใช้เฉลี่ยอยู่ที่ 1.04 ล้านลิตรต่อวัน มีอัตราการใช้เพิ่มขึ้นจากช่วงเดียวกันของปีก่อนมากที่สุด อยู่ที่ร้อยละ 19.30 ราคาขายปลีกเฉลี่ยอยู่ที่ 19.83 บาทต่อลิตร สูงกว่าช่วงเดียวกันของปีก่อนร้อยละ 10.37 หรือ 1.86 บาทต่อลิตร ปัจจุบันมีสถานีบริการจำนวนรวม 1,090 แห่ง

ปริมาณการใช้และราคาขายปลีกน้ำมันดีเซลและเบนซิน ช่วง 10 เดือนแรกของปี 2560

ชนิดน้ำมันเชื้อเพลิง	ปริมาณการใช้เฉลี่ย (ล้านลิตร/วัน)				สัดส่วน (%)	Δ (%) จากช่วงเดียวกันของปีก่อน	ราคาขายปลีกเฉลี่ย (บาท/ลิตร)			
	2560			2560 (ม.ค.-ต.ค.)			2560			2560 (ม.ค.-ต.ค.)
	ส.ค.	ก.ย.	ต.ค.				ส.ค.	ก.ย.	ต.ค.	
1. ดีเซล	60.80	61.20	58.17	63.28	100.00	2.77	24.99	25.46	25.93	25.45
2. เบนซิน	30.61	30.32	29.95	30.02	100.00	3.93	26.22	26.94	26.73	26.50
2.1 เบนซิน 95	1.29	1.23	1.17	1.24	4.14	-6.98	34.05	34.73	34.55	34.38
2.2 แก๊สโซฮอล์	29.33	29.09	28.78	28.78	95.86	4.46	24.78	25.53	25.38	25.08
▪ 91 (E10)	10.71	10.50	10.35	10.70	35.64	-4.23	26.39	27.15	26.96	26.70
▪ 95 (E10)	12.28	12.25	12.02	11.86	39.50	10.42	26.66	27.42	27.24	26.98
▪ 95 (E20)	5.29	5.29	5.34	5.18	17.26	8.69	24.15	24.91	24.73	24.46
▪ 95 (E85)	1.04	1.04	1.07	1.04	3.47	19.30	19.95	20.25	20.14	19.83

● **การใช้น้ำมันภาคขนส่งทางบก**

อยู่ที่ 19,748 พันตันเทียบเท่าน้ำมันดิบเพิ่มขึ้นจากช่วงเดียวกันของปีก่อนร้อยละ 0.56 โดยยังคงมีการใช้ LPG และ NGV ลดลงอย่างต่อเนื่อง

- **น้ำมันดีเซล** มีสัดส่วนการใช้สูงสุดร้อยละ 49.81 มีการใช้เพิ่มขึ้นจากช่วงเดียวกันของปีก่อนร้อยละ 2.77

- **น้ำมันเบนซิน** มีสัดส่วนการใช้ร้อยละ 34.43 การใช้เพิ่มขึ้นจากช่วงเดียวกันของปีก่อนร้อยละ 3.93 เนื่องจากจำนวนรถยนต์ที่เพิ่มมากขึ้น ประกอบกับราคาขายปลีกยังอยู่ในระดับที่ไม่สูงมาก ทำให้ผู้ใช้ LPG และ NGV บางส่วนเปลี่ยนกลับมาใช้น้ำมันเป็นเชื้อเพลิง

- **LPG และ NGV** มีการใช้ลดลงจากช่วงเดียวกันของปีก่อนร้อยละ 9.98 และ 12.85 ตามลำดับ คาดว่าเกิดจากผู้ใช้งานบางส่วนเปลี่ยนกลับไปใช้น้ำมันเบนซินและน้ำมันดีเซลที่ราคาอยู่ในระดับที่ไม่สูงมากนัก ประกอบกับรถยนต์ที่ใช้ LPG และ NGV มีจำนวนลดลง และนโยบายปรับโครงสร้างราคาเชื้อเพลิงให้สะท้อนต้นทุน ทั้งนี้ ราคาขายปลีก LPG เฉลี่ยในเดือนตุลาคม 2560 อยู่ที่ 21.15 บาทต่อกิโลกรัม โดยมีการปรับเพิ่มตามมติคณะกรรมการบริหารนโยบายพลังงาน (กบง.) เมื่อวันที่ 5 กันยายน 2560 จาก 20.49 เป็น 21.15 บาทต่อกิโลกรัม สำหรับราคาขายปลีก NGV เฉลี่ยในเดือนตุลาคม 2560 อยู่ที่ 13.53 บาทต่อกิโลกรัม

● **การใช้ไฟฟ้า**

- **การผลิตพลังงานไฟฟ้า** อยู่ที่ 169,409 กิกะวัตต์ชั่วโมง เพิ่มขึ้นร้อยละ 0.94 ไม่สูงมากนัก เนื่องจากฐานที่สูงของปีก่อน ประกอบกับการผลิตไฟฟ้าใช้เองหรือซื้อตรงโดยไม่ผ่านระบบการไฟฟ้ามีแนวโน้มเพิ่มขึ้น ทั้งนี้ ก๊าซธรรมชาติยังคงเป็นเชื้อเพลิงหลักที่ใช้ในการผลิตไฟฟ้า มีสัดส่วนร้อยละ 60.23

- **ความต้องการพลังไฟฟ้าสูงสุดสุทธิในระบบของ กฟผ.** ในปี 2560 เกิดขึ้นเมื่อวันที่ 4 พฤษภาคม 2559 เวลา 14.20 น. อยู่ที่ระดับ 28,578.4 เมกะวัตต์ ต่ำกว่าปี 2559 ร้อยละ 3.50 ความต้องการพลังไฟฟ้าสูงสุดของระบบ 3 การไฟฟ้า (รวม VSPP) อยู่ที่ระดับ 30,303.4 เมกะวัตต์ สำหรับเดือนตุลาคม 2560 ความต้องการพลังไฟฟ้าสูงสุดสุทธิในระบบของ กฟผ. อยู่ที่ระดับ 26,074.6 เมกะวัตต์

- **การใช้ไฟฟ้า** อยู่ที่ 155,669 กิกะวัตต์ชั่วโมง เพิ่มขึ้นร้อยละ 1.38 จากช่วงเดียวกันของปีก่อน โดยเพิ่มขึ้นในเกือบทุกสาขาเศรษฐกิจ ยกเว้นองค์กรที่ไม่แสวงหากำไร ทั้งนี้ ภาคเกษตรกรรมมีความต้องการใช้ไฟฟ้าในการสูบน้ำเพื่อการเกษตรเพิ่มขึ้นสูงสุดร้อยละ 14.97 สอดคล้องกับการขยายตัวของดัชนีผลผลิตสินค้าเกษตรกรรม ภาคอุตสาหกรรมมีสัดส่วนการใช้ไฟฟ้าสูงสุด ร้อยละ 47.27 มีการใช้เพิ่มขึ้นร้อยละ 1.40 ทั้งนี้ อุตสาหกรรมเหล็กและโลหะพื้นฐานมีการใช้ไฟฟ้าเพิ่มขึ้นสูงสุดคือร้อยละ 9.90 สอดคล้องกับการผลิตและราคาเหล็กที่เพิ่มขึ้น

สถานการณ์การใช้น้ำมันและไฟฟ้าของไทย ช่วง 10 เดือนแรกของปี 2560

1. การใช้น้ำมันดีเซล

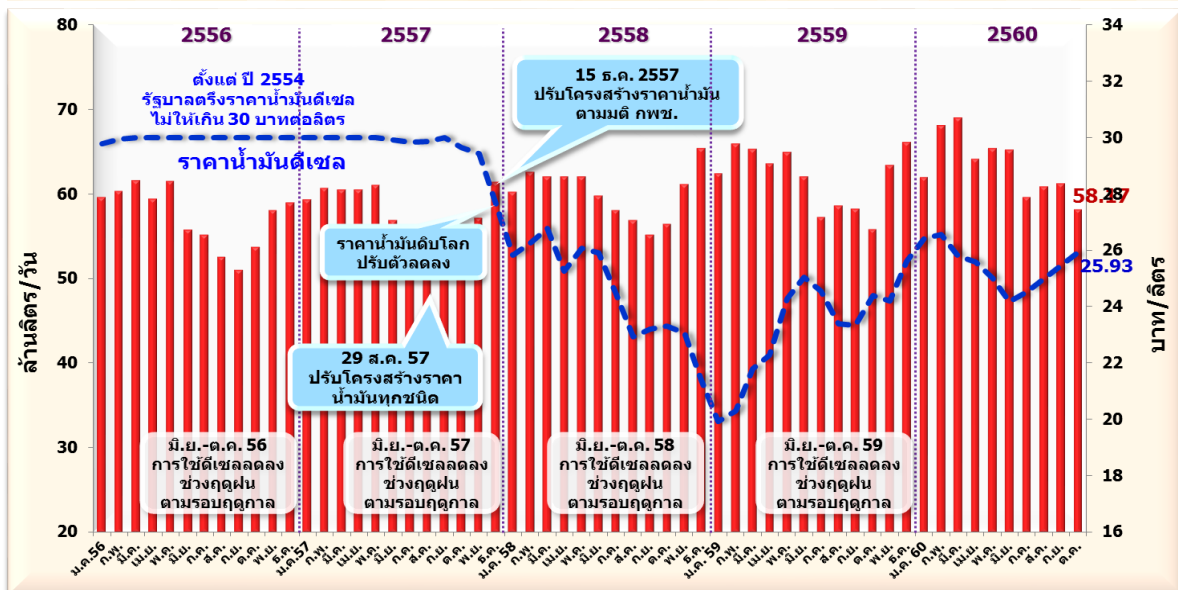
การใช้น้ำมันดีเซล ในช่วง 10 เดือนแรกของปี 2560 เฉลี่ยอยู่ที่ระดับ 63.28 ล้านลิตรต่อวัน เพิ่มขึ้นร้อยละ 2.77 เมื่อเทียบกับช่วงเดียวกันของปีก่อน ราคาขายปลีกเฉลี่ยช่วง 10 เดือนแรกของปี 2560 อยู่ที่ระดับ 25.45 บาทต่อลิตร เพิ่มขึ้นจากช่วงเดียวกันของปีก่อนร้อยละ 10.99 หรือ 2.52 บาทต่อลิตร การใช้ในเดือนตุลาคม 2560 อยู่ที่ระดับ 58.17 ล้านลิตรต่อวัน เพิ่มขึ้นร้อยละ 4.22 เมื่อเทียบกับเดือนตุลาคมปีก่อน แต่ลดลงร้อยละ 4.95 เมื่อเทียบกับเดือนก่อนหน้า โดยเพิ่มขึ้นในส่วนของการจำหน่ายในสถานีบริการและภาคอุตสาหกรรม สำหรับราคาขายปลีกเฉลี่ยเดือนตุลาคม 2560 อยู่ที่ระดับ 25.93 บาทต่อลิตร ปรับเพิ่มขึ้นร้อยละ 1.85 เมื่อเทียบกับเดือนก่อนหน้า

ปริมาณการใช้น้ำมันดีเซลรายเดือน

หน่วย : ล้านลิตร/วัน

	ม.ค.	ก.พ.	มี.ค.	เม.ย.	พ.ค.	มิ.ย.	ก.ค.	ส.ค.	ก.ย.	ต.ค.	พ.ย.	ธ.ค.	เฉลี่ย (ม.ค.-ต.ค.)	เฉลี่ย (ม.ค.-ธ.ค.)
2556	59.56	60.31	61.56	59.42	61.51	55.74	55.11	52.53	51.03	53.68	58.07	58.98	57.03	57.28
2557	59.27	60.68	60.51	60.50	61.06	56.84	55.02	53.25	53.65	53.85	57.10	61.42	57.44	57.75
2558	60.22	62.57	62.03	62.05	61.98	59.72	58.01	56.84	55.11	56.45	61.15	65.40	59.47	60.12
2559	62.42	65.93	65.23	63.58	64.94	62.02	57.27	58.56	58.23	55.81	63.36	66.12	61.37	61.94
2560	61.89	68.07	69.00	64.07	65.35	65.14	59.58	60.80	61.20	58.17			63.28	64.68
Δ(%) จากช่วงเดียวกันของปีก่อน	-0.86	3.24	5.79	0.78	0.63	5.03	4.03	3.82	5.10	4.22			2.77	
Δ(%) จากเดือนก่อนหน้า	-6.40	9.98	1.38	-7.14	1.99	-0.32	-8.54	2.06	0.65	-4.95				

ยอดจำหน่าย และราคาน้ำมันดีเซลหมุนเร็ว ปี 2556 – 2560 (ม.ค. - ต.ค.)



2. การใช้น้ำมันเบนซินและน้ำมันแก๊สโซฮอล์

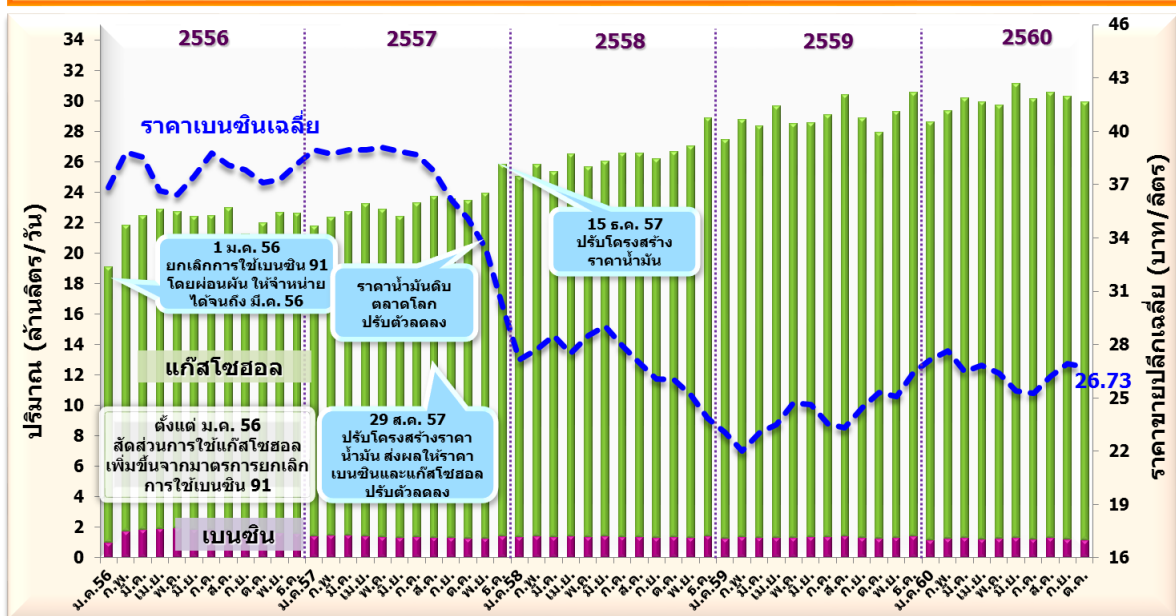
การใช้น้ำมันเบนซิน ในช่วง 10 เดือนแรกของปี 2560 เฉลี่ยอยู่ที่ระดับ 30.02 ล้านลิตรต่อวัน เพิ่มขึ้นร้อยละ 3.93 เมื่อเทียบกับช่วงเดียวกันของปีก่อน สอดคล้องกับปริมาณการจำหน่ายรถยนต์นั่งและรถจักรยานยนต์ที่เพิ่มขึ้น ซึ่งในช่วง 10 เดือนแรก เพิ่มขึ้นร้อยละ 20.40 และ 3.38 ตามลำดับ สำหรับราคาขายปลีกน้ำมันเบนซินเฉลี่ยอยู่ที่ระดับ 26.50 บาทต่อลิตร เพิ่มขึ้นจากช่วงเดียวกันของปีก่อนร้อยละ 11.58 หรือ 2.75 บาทต่อลิตร สำหรับปริมาณการใช้กลุ่มน้ำมันเบนซินในเดือนตุลาคม 2560 อยู่ที่ระดับ 29.95 ล้านลิตรต่อวัน เพิ่มขึ้นร้อยละ 7.09 เมื่อเทียบกับเดือนตุลาคมปีก่อน แต่ลดลงร้อยละ 1.23 เมื่อเทียบกับเดือนก่อนหน้า ส่วนราคาขายปลีกเฉลี่ยเดือนตุลาคม 2560 อยู่ที่ระดับ 26.73 บาทต่อลิตร ลดลงร้อยละ 0.79 เมื่อเทียบกับเดือนก่อนหน้า โดยมีรายละเอียดดังนี้

ปริมาณการใช้น้ำมันเบนซินรายเดือน

หน่วย : ล้านลิตร/วัน

	ม.ค.	ก.พ.	มี.ค.	เม.ย.	พ.ค.	มิ.ย.	ก.ค.	ส.ค.	ก.ย.	ต.ค.	พ.ย.	ธ.ค.	เฉลี่ย (ม.ค.-ต.ค.)	เฉลี่ย (ม.ค.-ธ.ค.)
2556	22.12	22.20	22.68	22.91	22.77	22.43	22.50	23.04	21.28	22.04	22.73	22.66	22.40	22.45
2557	21.80	22.37	22.76	23.27	22.91	22.46	23.34	23.75	23.59	23.51	23.95	25.84	22.98	23.30
2558	25.06	25.84	25.41	26.54	25.72	26.06	26.61	26.58	26.21	26.68	27.05	28.88	26.07	26.39
2559	27.49	28.80	28.39	29.71	28.53	28.58	29.12	30.45	28.89	27.96	29.33	30.57	28.79	28.98
2560	28.66	29.36	30.23	29.94	29.77	31.18	30.15	30.61	30.32	29.95			30.02	29.90
Δ(%) จาก ช่วงเดียวกัน ของปีก่อน	4.28	1.95	6.50	0.76	4.34	9.10	3.55	0.52	4.94	7.09			3.93	
Δ(%) จาก เดือนก่อนหน้า	-6.23	2.42	2.98	-0.99	-0.56	4.75	-3.30	1.53	-0.97	-1.23				

ยอดจำหน่ายและราคาเฉลี่ย กลุ่มน้ำมันเบนซินและแก๊สโซฮอล์ ปี 2556 – 2560 (ม.ค. - ต.ค.)



หมายเหตุ : เบนซิน หมายถึง เบนซิน 95

แก๊สโซฮอล์ หมายถึง แก๊สโซฮอล์ 91 (E10), 95 (E10), 95 (E20) และ 95 (E85)

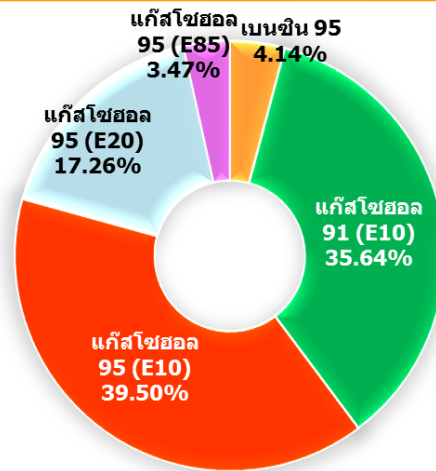
ราคาเบนซินเฉลี่ย หมายถึง ราคาเฉลี่ยถ่วงน้ำหนักของเบนซิน 95 แก๊สโซฮอล์ 91 (E10) แก๊สโซฮอล์ 95 (E10) แก๊สโซฮอล์ 95 (E20) และ แก๊สโซฮอล์ 95 (E85)

2.1 การใช้น้ำมันเบนซิน 95 ในช่วง 10 เดือนแรกของปี 2560 คิดเป็นสัดส่วนร้อยละ 4.14 ของปริมาณการใช้น้ำมันเบนซินทั้งหมด มีการใช้เฉลี่ยอยู่ที่ระดับ 1.24 ล้านลิตรต่อวัน ลดลงร้อยละ 6.98 เมื่อเทียบกับช่วงเดียวกันของปีก่อน ราคาขายปลีกเฉลี่ยอยู่ที่ 34.38 บาทต่อลิตร เพิ่มขึ้นจากช่วงเดียวกันของปีก่อน ร้อยละ 9.29 หรือ 2.92 บาทต่อลิตร สำหรับการใช้ในเดือนตุลาคม 2560 อยู่ที่ระดับ 1.17 ล้านลิตรต่อวัน ลดลง ร้อยละ 5.95 เมื่อเทียบกับเดือนเดียวกันของปีก่อน และลดลงร้อยละ 5.06 เมื่อเทียบกับเดือนก่อนหน้า ทั้งนี้ ปริมาณการใช้น้ำมันเบนซิน 95 ยังคงปรับตัวลดลงอย่างต่อเนื่อง เนื่องจากน้ำมันเบนซิน 95 มีราคาขายปลีก สูงกว่าราคากลุ่มน้ำมันแก๊สโซฮอล์ ประกอบกับรถยนต์ที่ผลิตในปัจจุบันส่วนใหญ่สามารถรองรับการใช้น้ำมัน แก๊สโซฮอล์ได้ ทำให้ผู้บริโภคบางส่วนเปลี่ยนไปใช้น้ำมันแก๊สโซฮอล์แทนน้ำมันเบนซิน 95

สัดส่วนการใช้น้ำมันเบนซิน ม.ค. – ต.ค. 2560

หน่วย : ล้านลิตร/วัน

เบนซิน	2560 (ค.ค.)	2560 (ม.ค. – ต.ค.)	สัดส่วน (%)
U-95	1.17	1.24	4.14
91 (E10)	10.35	10.70	35.64
95 (E10)	12.02	11.86	39.50
95 (E20)	5.34	5.18	17.26
95 (E85)	1.07	1.04	3.47
รวม	29.95	30.02	100.00



รวมการใช้น้ำมันเบนซิน 30.02 ล้านลิตร/วัน

การใช้น้ำมันแก๊สโซฮอล์ 95 (E10) มีสัดส่วนการใช้สูงสุด ถึงร้อยละ 39.50

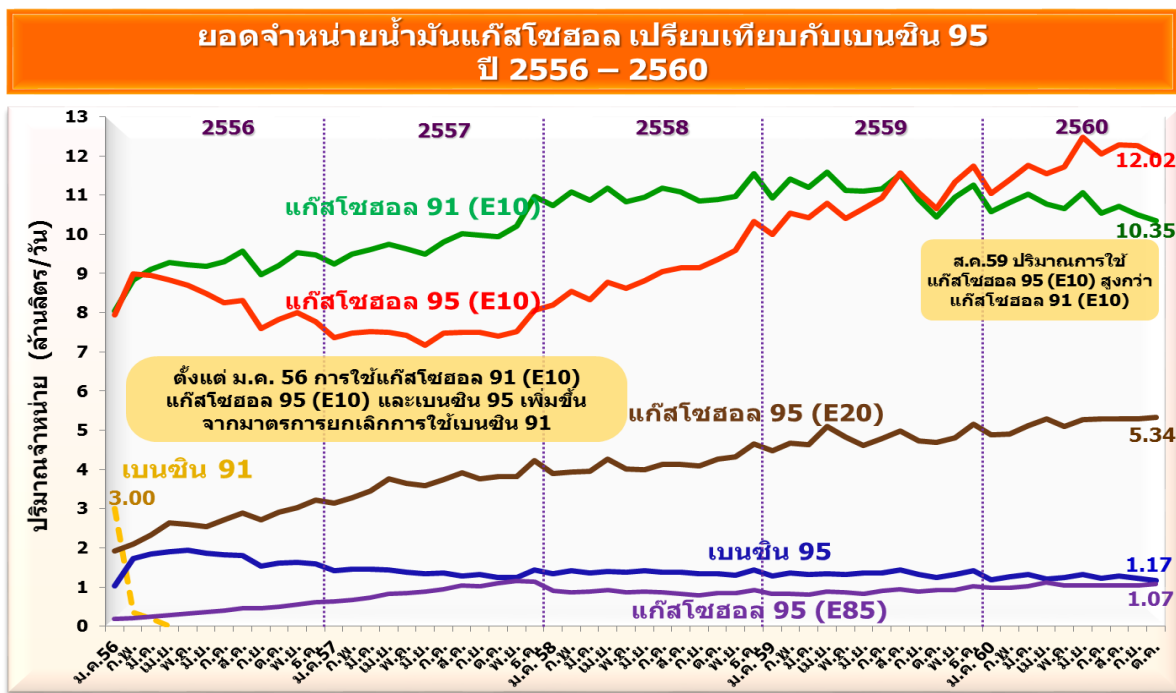
2.2 การใช้น้ำมันแก๊สโซฮอล์ ในช่วง 10 เดือนแรกของปี 2560 คิดเป็นสัดส่วนมากถึงร้อยละ 95.86 ของปริมาณการใช้น้ำมันเบนซินทั้งหมด มีปริมาณการใช้รวม 28.78 ล้านลิตรต่อวัน เพิ่มขึ้นร้อยละ 4.46 เมื่อเทียบกับช่วงเดียวกันของปีก่อน ราคาขายปลีกเฉลี่ยอยู่ที่ 25.08 บาทต่อลิตร เพิ่มขึ้นจากช่วงเดียวกันของปี ก่อนร้อยละ 12.48 หรือ 2.78 บาทต่อลิตร โดยในเดือนตุลาคม 2560 การใช้น้ำมันกลุ่มแก๊สโซฮอล์เฉลี่ยอยู่ที่ ระดับ 28.78 ล้านลิตรต่อวัน เพิ่มขึ้นร้อยละ 7.70 เมื่อเทียบกับเดือนตุลาคมปีก่อน แต่ลดลงร้อยละ 1.06 เมื่อเทียบกับเดือนก่อนหน้า โดยมีรายละเอียดของแต่ละประเภท ดังนี้

(1) **การใช้น้ำมันแก๊สโซฮอล์ 91 (E10)** คิดเป็นสัดส่วนร้อยละ 35.64 ของปริมาณการใช้น้ำมันเบนซินทั้งหมด ในช่วง 10 เดือนแรกของปี 2560 มีปริมาณการใช้เฉลี่ยอยู่ที่ระดับ 10.70 ล้านลิตรต่อวัน ลดลงจากช่วงเดียวกันของปีก่อนร้อยละ 4.23 ราคาขายปลีกเฉลี่ยอยู่ที่ 26.70 บาทต่อลิตร สูงกว่าราคาขายปลีก ในช่วงเดียวกันของปีก่อนร้อยละ 12.29 หรือ 2.92 บาทต่อลิตร เดิมน้ำมันแก๊สโซฮอล์ 91 (E10) เคยมีสัดส่วน การใช้สูงสุด แต่ปัจจุบันมีสัดส่วนลดลง เนื่องจากราคาขายปลีกน้ำมันแก๊สโซฮอล์ 91 (E10) กับน้ำมันแก๊สโซฮอล์ 95 (E10) มีส่วนต่างลดลง ทำให้ผู้บริโภคบางส่วนเปลี่ยนไปใช้น้ำมันแก๊สโซฮอล์ 95 (E10) แทน

(2) **การใช้น้ำมันแก๊สโซฮอล์ 95 (E10)** คิดเป็นสัดส่วนร้อยละ 39.50 ของปริมาณการใช้น้ำมันเบนซินทั้งหมด ในช่วง 10 เดือนแรกของปี 2560 มีปริมาณการใช้เฉลี่ยอยู่ที่ระดับ 11.86 ล้านลิตรต่อวัน เพิ่มขึ้นจากช่วงเดียวกันของปีก่อนร้อยละ 10.42 ราคาขายปลีกเฉลี่ยอยู่ที่ระดับ 26.98 บาทต่อลิตร เพิ่มขึ้นจาก

ช่วงเดียวกันของปีก่อนร้อยละ 11.61 หรือ 2.81 บาทต่อลิตร แม้ว่าน้ำมันแก๊สโซฮอล์ 95 (E10) จะมีราคาสูงที่สุดในกลุ่มน้ำมันแก๊สโซฮอล์ แต่ปัจจุบันมีสัดส่วนการใช้สูงสุด เนื่องจากผู้บริโภคบางส่วนที่ใช้น้ำมันแก๊สโซฮอล์ 91 (E10) เปลี่ยนมาใช้น้ำมันแก๊สโซฮอล์ 95 (E10) เพราะมีส่วนต่างราคาเพียง 0.28 บาทต่อลิตร ในขณะที่มีค่าออกเทนสูงกว่า

(3) การใช้น้ำมันแก๊สโซฮอล์ 95 (E20) คิดเป็นสัดส่วนร้อยละ 17.26 ของปริมาณการใช้น้ำมันเบนซินทั้งหมด ในช่วง 10 เดือนแรกของปี 2560 มีปริมาณการใช้เฉลี่ยอยู่ที่ระดับ 5.18 ล้านลิตรต่อวัน เพิ่มขึ้นจากช่วงเดียวกันของปีก่อนร้อยละ 8.69 ราคาขายปลีกเฉลี่ยอยู่ที่ระดับ 24.46 บาทต่อลิตร สูงกว่าช่วงเดียวกันของปีก่อนร้อยละ 12.97 หรือ 2.81 บาทต่อลิตร ทั้งนี้ การใช้น้ำมันแก๊สโซฮอล์ 95 (E20) ยังคงสูงขึ้นอย่างต่อเนื่อง เนื่องจากรถยนต์ใหม่ในปัจจุบันส่วนใหญ่จะสามารถใช้น้ำมันแก๊สโซฮอล์ 95 (E20) ได้ ประกอบกับสถานีบริการที่เพิ่มมากขึ้น ทำให้ผู้บริโภคมีความสะดวกในการใช้บริการเพิ่มขึ้น โดยข้อมูล ณ เดือนตุลาคม 2560 มีสถานีบริการที่จำหน่ายน้ำมันแก๊สโซฮอล์ 95 (E20) เพิ่มขึ้นจากเดือนก่อน 39 แห่ง หรือมีจำนวนรวมทั้งสิ้น 3,567 แห่ง แบ่งเป็น ปตท. 1,332 แห่ง บางจาก 780 แห่ง เซลล์ 445 แห่ง เอสโซ่ 461 แห่ง ปตท. บริหารธุรกิจค้าปลีก 148 แห่ง เซฟรอน (ไทย) 189 แห่ง พีทีจี 178 แห่ง เพียวพลังงานไทย 11 แห่ง และซัสโก้ 23 แห่ง ทั้งนี้ หากเปรียบเทียบกับข้อมูลในเดือนตุลาคม 2559 มีสถานีบริการที่จำหน่ายน้ำมันแก๊สโซฮอล์ 95 (E20) เพิ่มขึ้นจำนวน 362 แห่ง หรือเพิ่มขึ้นร้อยละ 11.29



หมายเหตุ : ตั้งแต่ 1 มกราคม 2556 ยกเลิกการใช้เบนซิน 91 โดยผอนผันให้จำหน่ายได้จนถึงเดือนมีนาคม 2556

(4) การใช้น้ำมันแก๊สโซฮอล์ 95 (E85) คิดเป็นสัดส่วนร้อยละ 3.47 ของปริมาณการใช้น้ำมันเบนซินทั้งหมด ในช่วง 10 เดือนแรกของปี 2560 มีปริมาณการใช้เฉลี่ยอยู่ที่ระดับ 1.04 ล้านลิตรต่อวัน มีการใช้เพิ่มขึ้นสูงที่สุดเมื่อเทียบกับน้ำมันแก๊สโซฮอล์ทุกประเภท หรือเพิ่มขึ้นร้อยละ 19.30 เมื่อเทียบกับช่วงเดียวกันของปีก่อน ราคาขายปลีกเฉลี่ยอยู่ที่ระดับ 19.83 บาทต่อลิตร สูงกว่าช่วงเดียวกันของปีก่อนร้อยละ 10.37 หรือ 1.86 บาทต่อลิตร ข้อมูล ณ เดือนตุลาคม 2560 มีสถานีบริการที่จำหน่ายน้ำมันแก๊สโซฮอล์ 95 (E85) เพิ่มขึ้นจากเดือนก่อนหน้า 12 แห่ง หรือมีจำนวนทั้งสิ้น 1,090 แห่ง แบ่งเป็น ปตท. 690 แห่ง บางจาก 334 แห่ง ระยองเพียว 32 แห่ง ซัสโก้ 33 แห่ง และ ปตท. บริหารธุรกิจค้าปลีก 1 แห่ง ทั้งนี้ หากเปรียบเทียบกับเดือน

ตุลาคม 2559 มีสถานบริการที่จำหน่ายน้ำมันแก๊สโซฮอล์ 95 (E85) เพิ่มขึ้น 172 แห่ง หรือเพิ่มขึ้นร้อยละ 18.74 ซึ่งสาเหตุน่าจะมาจากปริมาณลูกค้าที่เพิ่มขึ้น ประกอบกับปัจจุบันน้ำมันแก๊สโซฮอล์ 95 (E85) มีค่าการตลาดสูงที่สุด

3. การใช้น้ำมันภาคขนส่งทางบก

การใช้น้ำมันภาคขนส่งทางบกในช่วง 10 เดือนแรกของปี 2560 อยู่ที่ระดับ 19,748 พันตันเทียบเท่าน้ำมันดิบ (ktoe) เพิ่มขึ้นจากช่วงเดียวกันของปีก่อนร้อยละ 0.56 การใช้น้ำมันดีเซลมีสัดส่วนการใช้สูงสุด คิดเป็นร้อยละ 49.81 ของการใช้น้ำมันในภาคขนส่งทางบก มีการใช้เพิ่มขึ้นจากช่วงเดียวกันของปีก่อนร้อยละ 2.77 รองลงมาคือน้ำมันเบนซิน คิดเป็นสัดส่วนร้อยละ 34.43 มีการใช้เพิ่มขึ้นจากช่วงเดียวกันของปีก่อนร้อยละ 3.93 สอดคล้องกับการขยายตัวของรถจักรยานยนต์และรถจักรยานยนต์ภายในประเทศ ในขณะที่การใช้ LPG ในภาคขนส่งทางบก และ NGV ยังคงปรับตัวลดลง คิดเป็นร้อยละ 9.98 และ 12.85 ตามลำดับ คาดว่าเกิดจากความสะดวกในการเติมน้ำมันเชื้อเพลิงจากสถานบริการน้ำมันที่มีทั่วถึงกว่า รวมถึงผู้ใช้ LPG และ NGV บางส่วนเปลี่ยนกลับไปใช้น้ำมันเป็นเชื้อเพลิงในช่วงที่ราคาขายปลีกน้ำมันในประเทศอยู่ในระดับที่ไม่สูงมาก ประกอบกับผลจากการทยอยปรับขึ้นราคาขายปลีก LPG และ NGV ตามนโยบายปรับโครงสร้างราคาเชื้อเพลิงให้สะท้อนต้นทุนของรัฐบาล ซึ่งปัจจัยเหล่านี้ส่งผลให้ปริมาณรถที่ใช้เชื้อเพลิง LPG และ NGV มีจำนวนลดลง

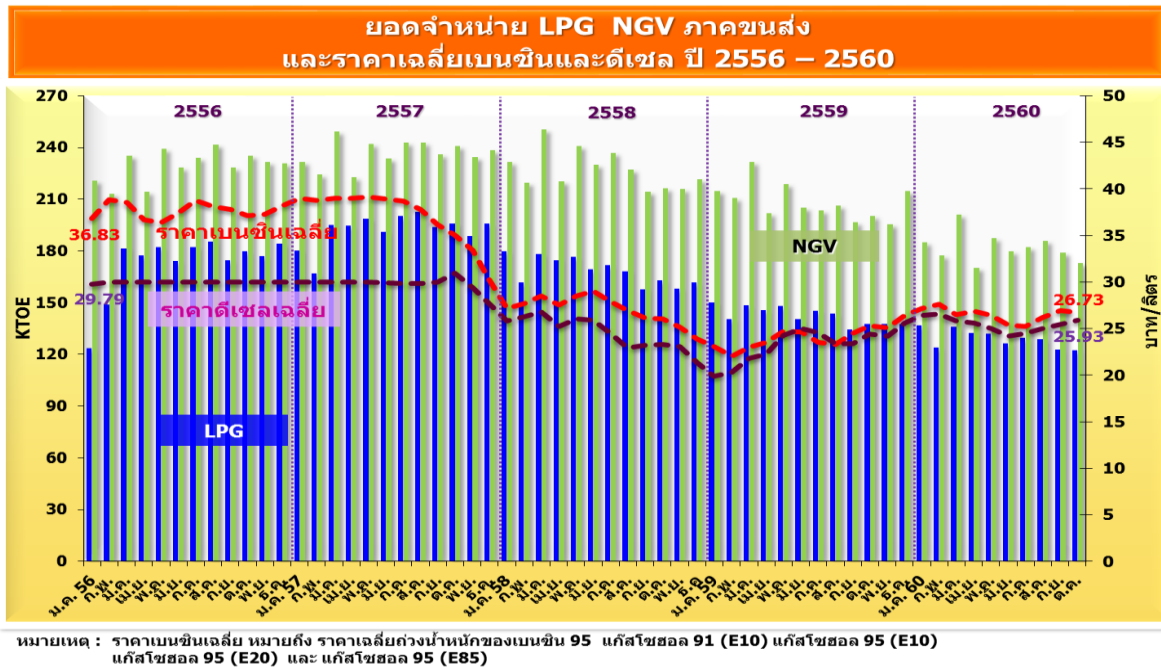
การใช้น้ำมันภาคขนส่งทางบก

หน่วย : ktoe

	2558	2559	2560 (ม.ค. - ต.ค.)	สัดส่วน (%)	การเปลี่ยนแปลง (%)		
					2558	2559	2560 (ม.ค.-ต.ค.)
เบนซิน	7,177	7,904	6,799	34.43	▲ 13.24	▲ 10.13	▲ 3.93
ดีเซล	10,389	11,592	9,837	49.81	▲ 7.43	▲ 11.58	▲ 2.77
LPG	2,020	1,711	1,291	6.54	▼ -12.29	▼ -15.30	▼ -9.98
NGV	2,725	2,500	1,821	9.22	▼ -4.01	▼ -8.26	▼ -12.85
รวม	22,310	23,707	19,748	100.00	▲ 5.49	▲ 6.26	▲ 0.56

ตั้งแต่กลางปี 2558 เป็นต้นมา ปริมาณการใช้ LPG และ NGV ในภาคขนส่ง ลดลงอย่างต่อเนื่อง

ราคาขายปลีก LPG ในเดือนตุลาคม 2560 เฉลี่ยอยู่ที่ 21.15 บาทต่อกิโลกรัม ปรับเพิ่มตามมติคณะกรรมการบริหารนโยบายพลังงาน (กบง.) เมื่อวันที่ 5 กันยายน 2560 ที่ให้ปรับเพิ่มราคาขายปลีก LPG จากเดิม 20.49 บาทต่อกิโลกรัม เป็น 21.15 บาทต่อกิโลกรัม โดยมีผลตั้งแต่วันที่ 6 กันยายน 2560 ราคาขายปลีก NGV ในเดือนตุลาคม 2560 เฉลี่ยอยู่ที่ 13.53 บาทต่อกิโลกรัม (ราคาระหว่างวันที่ 1 – 15 ตุลาคม 2560 อยู่ที่ 13.46 บาทต่อกิโลกรัม และระหว่างวันที่ 16 – 31 ตุลาคม 2560 อยู่ที่ 13.59 บาทต่อกิโลกรัม)



4. สรุปราคาขายปลีกน้ำมันเบนซินและดีเซลของต่างประเทศ (ณ วันที่ 27 ตุลาคม 2560)

เปรียบเทียบราคาขายปลีกน้ำมันเชื้อเพลิงในภูมิภาค เดือนตุลาคม 2560 กับเดือนกันยายน 2560

ช่วงเดือนตุลาคม 2560 ราคาน้ำมันดิบปรับตัวลดลงเล็กน้อย จากความกังวลในเรื่องอุปทานล้นตลาด โดยเมื่อช่วงเดือนที่ผ่านมา ราคาน้ำมันดิบปรับตัวเพิ่มขึ้น ส่งผลให้ผู้ผลิตน้ำมันคั่งทุนที่จะเพิ่มการผลิต น้ำมันดิบ เป็นผลให้เกิดแรงกดดันการผลิตน้ำมันดิบจากชั้นหินดินดานของประเทศสหรัฐอเมริกา (Shale Oil) กลับมาปรับตัวเพิ่มขึ้น พร้อมกับการผลิตน้ำมันดิบของกลุ่มโอเปกที่ปรับตัวเพิ่มขึ้น โดยเป็นผลมาจากการผลิตน้ำมันดิบที่เพิ่มขึ้นของอิรักและลิเบีย ซึ่งเป็นสองประเทศที่ได้รับการยกเว้นการจำกัดปริมาณการผลิตน้ำมันดิบของกลุ่มโอเปก ถึงแม้ว่าในการประชุมด้านพลังงานร่วมกับผู้นำในกลุ่มโอเปกที่กรุงมอสโกเมื่อวันที่ 4 ตุลาคม 2560 มีโอกาสขยายระยะเวลาข้อตกลงระหว่างกลุ่มโอเปกและนอกโอเปกในการลดกำลังการผลิตออกไปถึงสิ้นปี 2561 โดยจะมีการจัดประชุมกลุ่มโอเปกอีกครั้งที่กรุงเวียนนา ประเทศออสเตรีย ในวันที่ 30 พฤศจิกายน 2560 ทั้งนี้ ในช่วงเดือนตุลาคมเกิดความกังวลจากสถานการณ์ต่างๆ ของโลก ได้แก่ การคว่ำบาตรต่อประเทศอิหร่านของสหรัฐอเมริกา ความกังวลต่อข้อตกลงนิวเคลียร์ระหว่างประเทศอิหร่านและชาติมหาอำนาจ และความตึงเครียดในอิรักหลังรัฐบาลท้องถิ่นในภูมิภาคเคอร์ดิสถาน ลงประชามติแยกตัวเป็นเอกราชจากอิรักเมื่อวันที่ 25 กันยายน 2560 นอกจากนี้ สหรัฐอเมริกายังประสบกับพายุเฮอริเคน Nate พัดถล่มเมืองชายฝั่งทางตอนกลาง ทำให้แหล่งผลิตน้ำมันดิบบริเวณอ่าวเม็กซิโกและโรงกลั่นน้ำมันหยุดการผลิตชั่วคราว

ราคาน้ำมันเบนซินในภูมิภาค ปรับตัวลดลงตามราคาน้ำมันดิบในตลาดโลก จากอัตรการกลั่นที่สูงขึ้นจากปีก่อนหน้า อย่างไรก็ตาม ตลาดยังได้รับแรงหนุนจากอุปสงค์ในภูมิภาคเอเชียที่ยังคงแข็งแกร่ง โดยเฉพาะจากทางอินโดนีเซีย ตะวันออกกลาง อินเดีย และศรีลังกา สำหรับราคาน้ำมันดีเซลในภูมิภาค ปรับตัวลดลงจากอุปทานในภูมิภาคมีแนวโน้มปรับเพิ่มจากการที่โรงกลั่นในทวีปเอเชียยังคงอัตรการกลั่นในระดับสูง ประกอบกับแรงซื้อที่ยังคงเบาบางเนื่องจากความต้องการใช้อ่อนตัวลง สอดคล้องกับการเปลี่ยนแปลงราคาน้ำมันเบนซินและดีเซลในกลุ่มประเทศอาเซียน ดังนี้

(1) ราคาขายปลีกน้ำมันเบนซิน ในอาเซียนส่วนใหญ่มีการปรับราคาลดลง ได้แก่ ไทย ฟิลิปปินส์ เวียดนาม และสิงคโปร์ ประเทศที่มีการปรับราคาเพิ่มขึ้น ได้แก่ กัมพูชา มาเลเซีย และอินโดนีเซีย ยกเว้น บรูไน เมียนมา และลาว ที่ราคาคงเดิม โดยสิงคโปร์มีการปรับราคาลดลงมากที่สุด อยู่ที่ 0.85 บาทต่อลิตร รองลงมาเป็น ไทยมีการปรับราคาลดลง 0.80 บาทต่อลิตร

(2) ราคาขายปลีกน้ำมันดีเซล ในอาเซียนส่วนใหญ่มีการปรับราคาลดลง ได้แก่ ไทย กัมพูชา และเวียดนาม ประเทศที่มีการปรับราคาเพิ่มขึ้น ได้แก่ ฟิลิปปินส์ มาเลเซีย และอินโดนีเซีย ยกเว้น บรูไน เมียนมา ลาว และสิงคโปร์ ที่ราคาคงเดิม โดยกัมพูชามีการปรับราคาลดลงมากที่สุด อยู่ที่ 0.83 บาทต่อลิตร ในขณะที่ไทยมีการปรับราคาลดลง 0.40 บาทต่อลิตร

▪ ราคาขายปลีกน้ำมันเบนซินและดีเซลของประเทศไทยและต่างประเทศ ณ วันที่ 27 ตุลาคม 2560

ราคาขายปลีกน้ำมันเบนซินและดีเซลในกลุ่มประเทศอาเซียน*

ประเทศ (หน่วย)	น้ำมันเบนซินพิเศษ			น้ำมันดีเซล		
	ด.ค. 2560 National Currency (บาท/ลิตร)	ก.ย. 2560	ปริมาณ การเปลี่ยนแปลง	ด.ค. 2560 National Currency (บาท/ลิตร)	ก.ย. 2560	ปริมาณ การเปลี่ยนแปลง
ประเทศไทย (บาท/ลิตร)	27.05	27.85	▼ -0.80	25.79	26.19	▼ -0.40
ประเทศกัมพูชา (เรียล/ลิตร)	3,950.00 (32.79)	3,900.00	▲ 50.00	3,400.00 (28.22)	3,500.00	▼ -100.00
ประเทศบรูไน (ดอลลาร์บรูไน/ลิตร)	0.52 (12.66)	0.52	● 0.00	0.31 (7.55)	0.31	● 0.00
ประเทศฟิลิปปินส์ (เปโซ/ลิตร)	46.95 (30.15)	47.10	▼ -0.15	34.65 (22.25)	34.15	▲ 0.50
ประเทศมาเลเซีย (ริงกิต/ลิตร)	2.20 (17.26)	2.16	▲ 0.04	2.13 (16.71)	2.12	▲ 0.01
ประเทศเมียนมา (จัต/ลิตร)	790.00 (19.20)	790.00	● 0.00	745.00 (18.10)	745.00	● 0.00
ประเทศเวียดนาม (ดอง/ลิตร)	18,570.00 (27.86)	18,810.00	▼ -240.00	14,410.00 (21.62)	14,440.00	▼ -30.00
ประเทศลาว (กีบ/ลิตร)	9,070.00 (36.28)	9,070.00	● 0.00	7,080.00 (28.32)	7,080.00	● 0.00
ประเทศสิงคโปร์ (ดอลลาร์สิงคโปร์/ลิตร)	2.18 (53.11)	2.20	▼ -0.02	1.55 (37.76)	1.55	● 0.00
ประเทศอินโดนีเซีย (รูเปีย/ลิตร)	9,700.00 (23.98)	9,600.00	▲ 100.00	9,400.00 (23.23)	9,300.00	▲ 100.00

หมายเหตุ: (1) ราคาน้ำมันของประเทศไทยเป็นราคาน้ำมันแก๊สโซลอลอกเทน95 (Gasohol 95-E10)
(2) รวบรวมข้อมูล ณ วันที่ 27 ตุลาคม 2560 และใช้อัตราแลกเปลี่ยนของธนาคารแห่งประเทศไทย ณ วันที่ 25 ตุลาคม 2560

ราคาขายปลีกน้ำมันเชื้อเพลิงนานาชาติประเทศ



เบนซิน

บาทต่อลิตร

สิงคโปร์	53.11
อังกฤษ	51.36
บราซิล	39.51
ลาว	36.28
กัมพูชา	32.79
แอฟริกาใต้	32.68
เวียดนาม	27.86
ไทย	27.05
อินโดนีเซีย	23.98
เมียนมา	19.20



ดีเซล

บาทต่อลิตร

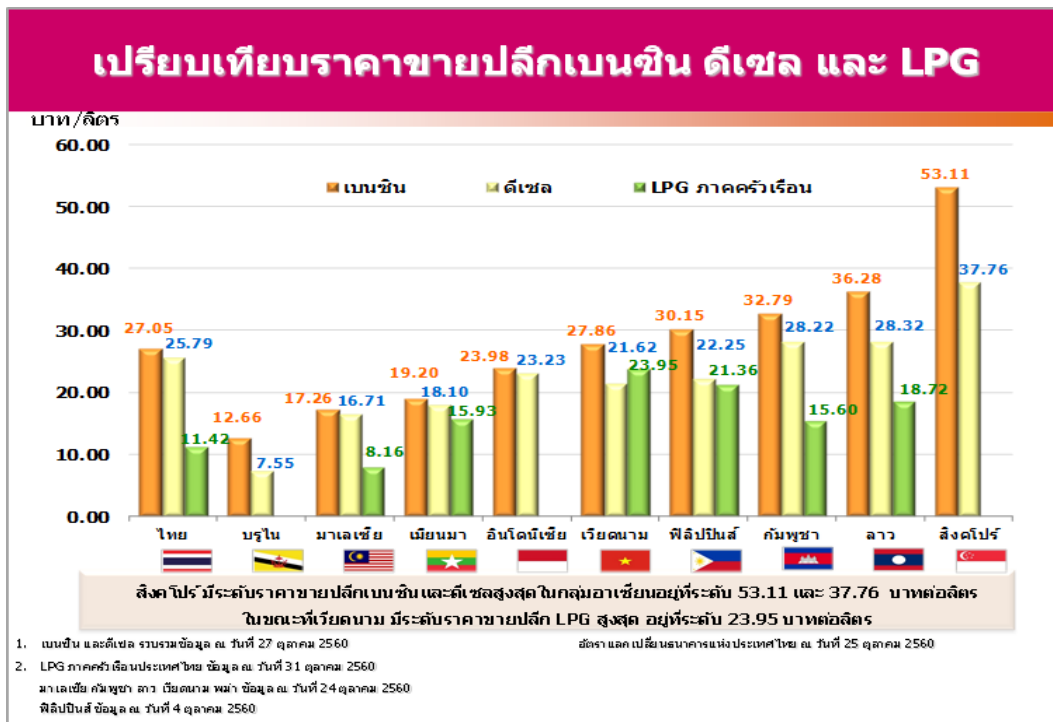
อังกฤษ	52.06
สิงคโปร์	37.76
บราซิล	32.87
แอฟริกาใต้	28.50
ลาว	28.32
กัมพูชา	28.22
ไทย	25.79
อินโดนีเซีย	23.23
เวียดนาม	21.62
เมียนมา	18.10

▲ แต่ละประเทศมีโครงสร้างราคาพลังงาน มาตรการภาษี และการอุดหนุนราคาที่แตกต่างกัน ซึ่งหลายประเทศกำลังพัฒนาจึงให้การอุดหนุนราคาสูง ทำให้ราคาต่ำกว่าประเทศอื่น

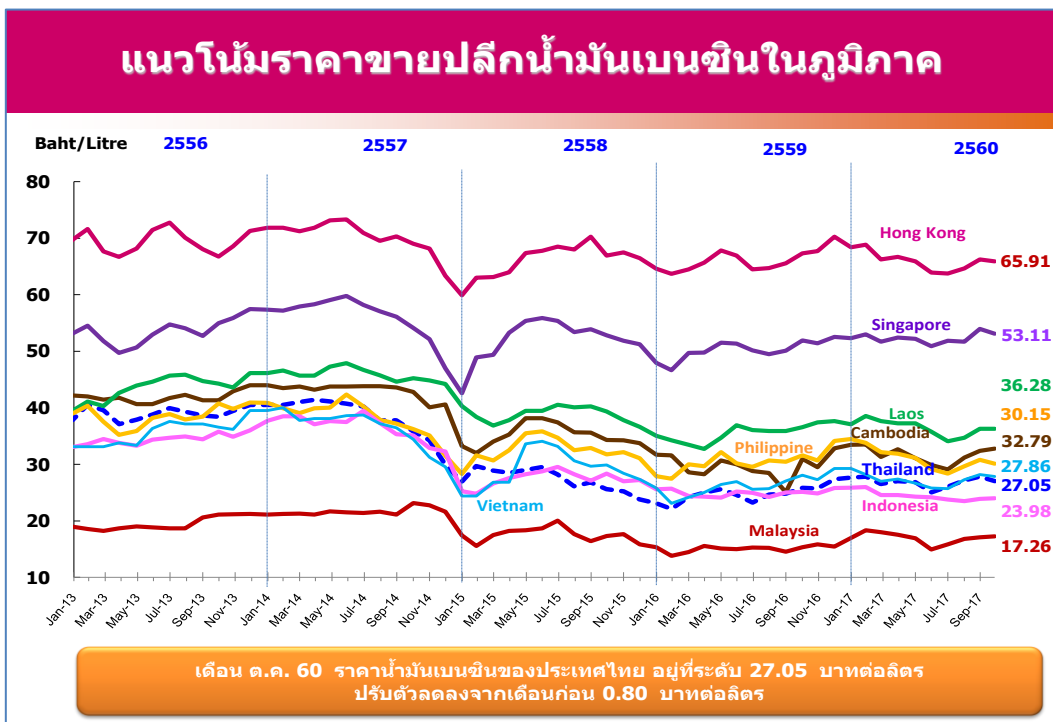
▲ ราคาดีเซลและเบนซินของไทยใกล้เคียงกัน ทั้งนี้ ไทยสนับสนุนการใช้แก๊สโซลโดยยกเว้นเงินเข้ากองทุนน้ำมันฯ น้อยกว่าเบนซิน

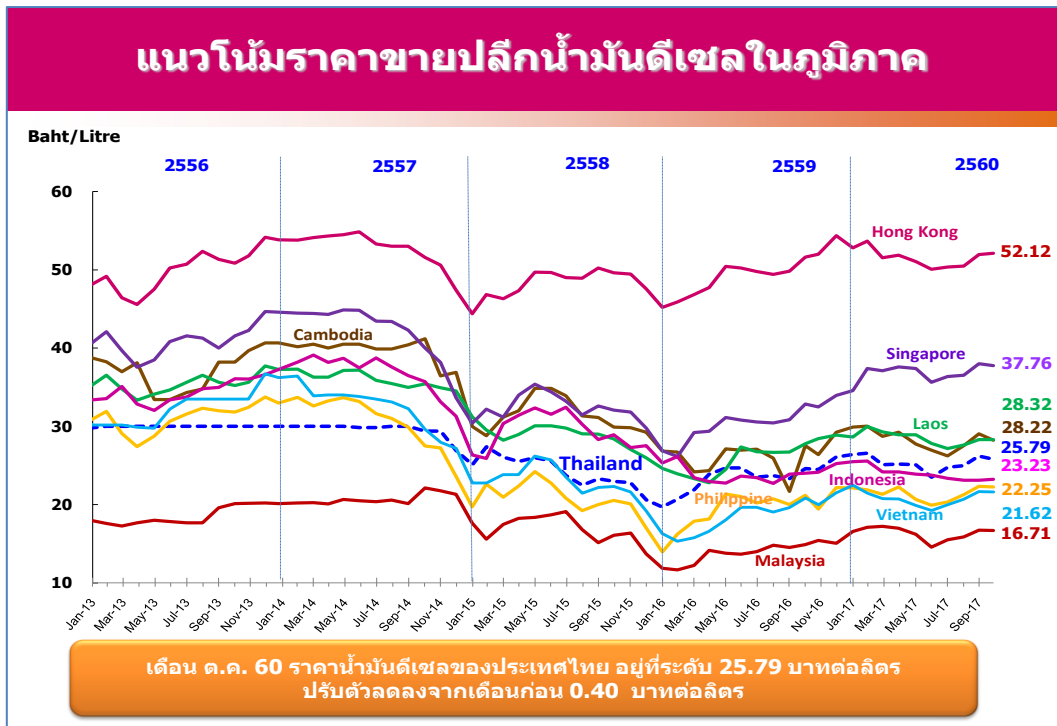
หมายเหตุ : * ประเทศไทย ใช้น้ำมันแก๊สโซล 95 E10
ข้อมูล ณ วันที่ 27 ตุลาคม 2560 อัตราแลกเปลี่ยน ณ วันที่ 25 ตุลาคม 2560

▪ เปรียบเทียบราคาขายปลีกเบนซิน ดีเซล และ LPG ในภูมิภาค



▪ เปรียบเทียบราคาขายปลีกน้ำมันเบนซินและดีเซลของประเทศไทยและต่างประเทศ





5. สถานการณ์ไฟฟ้า

5.1 **การผลิตพลังงานไฟฟ้า** ในช่วง 10 เดือนแรกของปี 2560 อยู่ที่ระดับ 169,409 กิกะวัตต์ชั่วโมง เพิ่มขึ้นร้อยละ 0.94 เมื่อเทียบกับช่วงเดียวกันของปีก่อน สาเหตุที่การผลิตไฟฟ้าในระบบของการไฟฟ้าเพิ่มขึ้นไม่สูงมากนัก เนื่องจากฐานที่สูงในปีก่อน ประกอบกับการผลิตไฟฟ้าใช้เองหรือซื้อตรงโดยไม่ผ่านระบบของการไฟฟ้ามีแนวโน้มเพิ่มสูงขึ้น ทั้งนี้ ก๊าซธรรมชาติเป็นเชื้อเพลิงหลักที่ใช้ในการผลิตไฟฟ้า มีสัดส่วนร้อยละ 60.23 ในขณะที่พลังงานหมุนเวียน (รวมพลังน้ำ) มีสัดส่วนร้อยละ 9.48



การผลิตพลังงานไฟฟ้ารายเดือน

หน่วย : กิกะวัตต์ชั่วโมง (GWh)

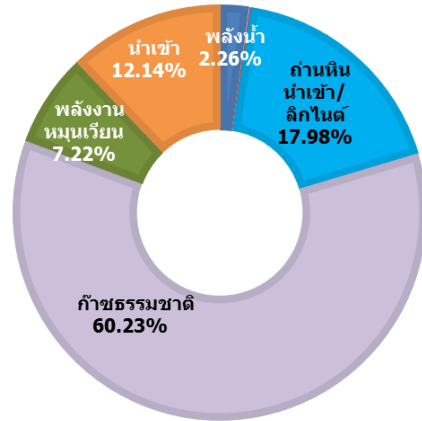
	ม.ค.	ก.พ.	มี.ค.	เม.ย.	พ.ค.	มิ.ย.	ก.ค.	ส.ค.	ก.ย.	ต.ค.	พ.ย.	ธ.ค.	รวม (ม.ค.-ต.ค.)	รวม (ม.ค.-ธ.ค.)
2556	14,275	14,505	16,396	15,325	16,748	15,386	15,363	15,475	14,921	15,040	14,642	13,130	153,433	181,205
2557	13,424	13,622	16,534	15,865	17,224	16,200	16,168	15,863	15,658	15,757	15,323	14,386	156,315	186,024
2558	14,095	14,000	16,842	15,952	17,706	16,832	16,717	16,341	15,994	16,209	16,015	15,487	160,687	192,189
2559	15,351	14,648	17,693	17,523	18,536	16,734	16,737	17,269	16,529	16,809	16,333	15,405	167,829	199,567
2560	15,502	14,907	18,024	16,872	17,923	17,222	17,022	17,691	17,411	16,835			169,409	
Δ(%) จากช่วงเดียวกันของปีก่อน	0.98	1.77	1.87	-3.72	-3.31	2.91	1.70	2.45	5.33	0.16			0.94	
Δ(%) จากเดือนก่อนหน้า	0.63	-3.84	20.91	-6.39	6.23	-3.91	-1.16	3.93	-1.59	-3.31				

หมายเหตุ : รวม VSPP

สัดส่วนการผลิตพลังงานไฟฟ้าแยกตามชนิดเชื้อเพลิง ม.ค. - ต.ค. 2560

หน่วย : ล้านหน่วย

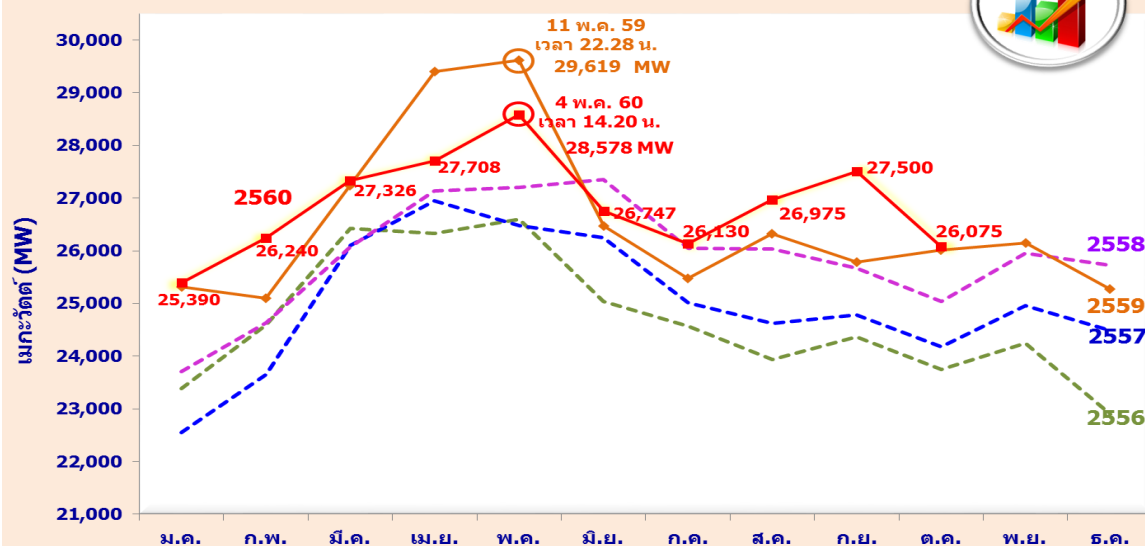
ชนิดเชื้อเพลิง	2560 (ม.ค. - ต.ค.)	สัดส่วน (%)
พลังน้ำ	3,833	2.26
น้ำมัน	282	0.17
ถ่านหินนำเข้า/ลิกไนต์	30,454	17.98
ก๊าซธรรมชาติ	102,039	60.23
พลังงานหมุนเวียน	12,232	7.22
นำเข้า	20,569	12.14
รวมทั้งสิ้น	169,409	100.00



รวมการผลิตไฟฟ้า 169,409 ล้านหน่วย

ความต้องการพลังไฟฟ้าสูงสุดสุทธิในระบบของ กฟผ. (Net Peak Generation Requirement) ปี 2560 เกิดขึ้นเมื่อวันที่ 4 พฤษภาคม 2560 เวลา 14.20 น. อยู่ที่ระดับ 28,578.4 เมกะวัตต์ ต่ำกว่าพลังไฟฟ้าสูงสุดของปี 2559 ซึ่งอยู่ที่ระดับ 29,618.8 เมกะวัตต์ ร้อยละ 3.5 หรือ 1,040.4 เมกะวัตต์ ในขณะที่ความต้องการพลังไฟฟ้าสูงสุดในระบบ 3 การไฟฟ้า (รวมข้อมูล VSPP) อยู่ที่ระดับ 30,303.4 เมกะวัตต์ ลดลงร้อยละ 2.2 เมื่อเทียบกับปี 2559 ซึ่งอยู่ที่ระดับ 30,972.7 หรือลดลง 669.3 เมกะวัตต์ ทั้งนี้ Peak ปีนี้ลดลงตามอุณหภูมิที่ลดลง เนื่องจากสภาพอากาศที่มีลมมรสุมพัดผ่านทำให้มีฝนตกเร็วกว่าฤดูกาลปกติ สำหรับเดือนตุลาคม 2560 ความต้องการพลังไฟฟ้าสูงสุดสุทธิในระบบของ กฟผ. อยู่ที่ระดับ 26,074.6 เมกะวัตต์ ในขณะที่ความต้องการพลังไฟฟ้าสูงสุดในระบบ 3 การไฟฟ้า (รวมข้อมูล VSPP) อยู่ที่ระดับ 26,969.4 เมกะวัตต์

ความต้องการพลังไฟฟ้าสูงสุดสุทธิในระบบ กฟผ.



หมายเหตุ : ความต้องการพลังไฟฟ้าสูงสุดสุทธิของระบบ กฟผ. ไม่รวมที่ใช้ใน Station Service



การใช้ไฟฟ้ารายสาขา ปี 2557 – 2560 (ม.ค.-ด.ค.)

หน่วย: GWh

สาขา	2557	2558	2559	2560 (ม.ค.-ด.ค.)	Δ (%) จากช่วงเดียวกัน ของปีก่อน	สัดส่วน (%)
ครัวเรือน	38,993	41,286	43,932	37,593	▲ 0.86	24.15
ธุรกิจ	40,026	42,466	44,639	38,082	▲ 1.44	24.46
อุตสาหกรรม	82,624	83,984	86,878	73,581	▲ 1.40	47.27
ส่วนราชการ และองค์กร ที่ไม่แสวงหากำไร*	152	179	201	166	▼ -1.14	0.11
เกษตรกรรม	414	387	267	266	▲ 14.97	0.17
การใช้ไฟฟ้า ที่ไม่คิดมูลค่า	2,582	2,743	2,963	2,592	▲ 5.95	1.66
อื่นๆ	3,893	3,789	3,967	3,389	▲ 2.00	2.18
รวมทั้งสิ้น	168,685	174,833	182,847	155,669	▲ 1.38	100.00

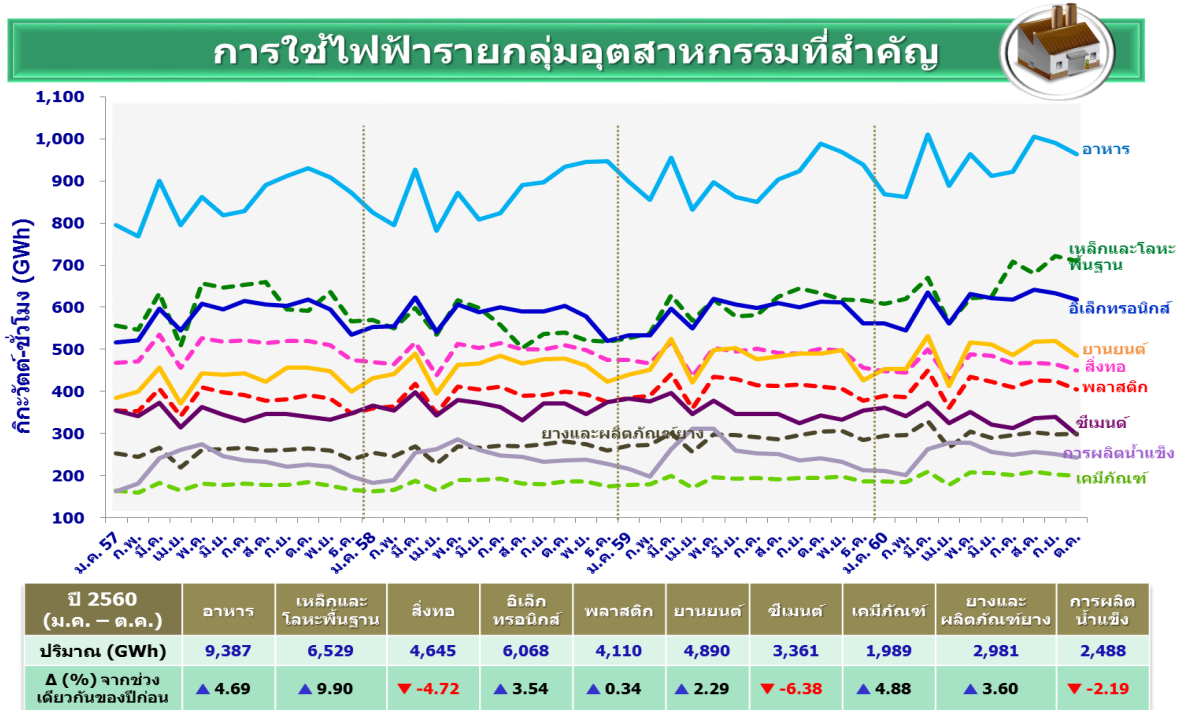
*ตั้งแต่เดือนตุลาคม 2555 เป็นต้นไป ผู้ใช้ไฟฟ้าที่เป็นหน่วยงานราชการจะถูกจัดเข้าประเภทธุรกิจ/กิจการขนาดเล็ก แล้วแต่กรณี

5.2 การใช้ไฟฟ้ารายสาขา ในช่วง 10 เดือนแรกของปี 2560 มีการใช้ไฟฟ้ารวมทั้งสิ้น 155,669 กิกะวัตต์ชั่วโมง เพิ่มขึ้นจากช่วงเดียวกันของปีก่อนร้อยละ 1.38 โดยปริมาณการใช้ไฟฟ้าเพิ่มขึ้นในเกือบทุกสาขา ยกเว้นองค์กรที่ไม่แสวงหากำไรที่มีการใช้ไฟฟ้าลดลง ทั้งนี้ ภาคเกษตรกรรมมีอัตราความต้องการใช้ไฟฟ้าเพิ่มขึ้นสูงสุด โดยความต้องการใช้ไฟฟ้าสำหรับสูบน้ำเพื่อการเกษตรเพิ่มขึ้นจากช่วงเดียวกันของปีก่อนถึงร้อยละ 14.97 สอดคล้องกับการขยายตัวของดัชนีผลผลิตสินค้าเกษตรกรรม ส่วนภาคอุตสาหกรรมซึ่งมีสัดส่วนการใช้ไฟฟ้าสูงสุด คิดเป็นร้อยละ 47.27 ของการใช้ทั้งหมด มีการใช้ไฟฟ้าเพิ่มขึ้นร้อยละ 1.40 เมื่อเทียบกับช่วงเดียวกันของปีก่อน เกิดจากความต้องการใช้ไฟฟ้าเพิ่มขึ้นในกลุ่มอุตสาหกรรมหลักที่สำคัญ อาทิเช่น อาหาร เหล็กและโลหะพื้นฐาน อิเล็กทรอนิกส์ ยางและผลิตภัณฑ์ยาง เป็นต้น รายละเอียดการใช้ไฟฟ้าของภาคอุตสาหกรรมและภาคธุรกิจที่สำคัญ สรุปได้ดังนี้

การใช้ไฟฟ้าภาคอุตสาหกรรม ในช่วง 10 เดือนแรกของปี 2560 มีการใช้ไฟฟ้ารวม 73,581 กิกะวัตต์ชั่วโมง เพิ่มขึ้นร้อยละ 1.40 เมื่อเทียบกับช่วงเดียวกันของปีก่อน สำหรับการบริโภคไฟฟ้าในเดือนตุลาคม 2560 อยู่ที่ระดับ 7,410 กิกะวัตต์ชั่วโมง ลดลงร้อยละ 1.04 เมื่อเทียบกับเดือนเดียวกันของปีก่อน ซึ่งส่วนหนึ่งคาดว่าเกิดจากจำนวนวันหยุดทำการมากกว่าปกติเนื่องจากมีงานพระราชพิธีถวายพระเพลิงพระบรมศพพระบาทสมเด็จพระปรมินทรมหาภูมิพลอดุลยเดช ทั้งนี้ อุตสาหกรรมการผลิตสำคัญที่มีการใช้ไฟฟ้าลดลง ได้แก่ อุตสาหกรรมสิ่งทอ ซีเมนต์ และการผลิตน้ำแข็ง โดยมีรายละเอียดการใช้ไฟฟ้าในแต่ละภาคอุตสาหกรรมที่สำคัญ ดังนี้

(1) **อุตสาหกรรมอาหาร** ในช่วง 10 เดือนแรกของปี 2560 มีการใช้ไฟฟ้าอยู่ที่ระดับ 9,387 กิกะวัตต์ชั่วโมง เพิ่มขึ้นร้อยละ 4.69 เมื่อเทียบกับช่วงเดียวกันของปีก่อน สอดคล้องการขยายตัวของการผลิตเพื่อรองรับความต้องการของตลาดส่งออกที่ขยายตัวอย่างต่อเนื่อง และการบริโภคภายในประเทศปรับตัวเพิ่มขึ้นจากภาพรวมเศรษฐกิจที่มีแนวโน้มดีขึ้น ทั้งนี้ กลุ่มสินค้าที่อิงตลาดส่งออก ได้แก่ สับปะรดกระป๋อง ซึ่งปรับตัวเพิ่มขึ้นตามวัตถุดิบที่เพิ่มขึ้นเนื่องจากปีนี้ไม่มีฝนตกต่อเนื่องตลอดทั้งปีทำให้มีสับปะรดออกสู่ตลาดจำนวนมาก ประกอบกับคำสั่งซื้อจากต่างประเทศที่เพิ่มมากขึ้นอย่างต่อเนื่อง สำหรับกลุ่มสินค้าที่อิงตลาดในประเทศ ได้แก่ น้ำมันปาล์ม และอาหารสัตว์ (ไก่) ซึ่งปรับตัวเพิ่มขึ้นตามความต้องการบริโภคที่เพิ่มขึ้น อย่างไรก็ตามในเดือนตุลาคม 2560 การใช้ไฟฟ้าลดลงร้อยละ 2.56 เมื่อเทียบกับเดือนเดียวกันของปีก่อน และลดลงร้อยละ 2.64 เมื่อเทียบกับเดือนก่อนหน้า

(2) **อุตสาหกรรมเหล็กและโลหะพื้นฐาน** มีการใช้ไฟฟ้าอยู่ที่ระดับ 6,529 กิกะวัตต์ชั่วโมง ปรับเพิ่มขึ้นร้อยละ 9.90 เมื่อเทียบกับช่วงเดียวกันของปีก่อน โดยคาดว่าเกิดจากการผลิตที่เพิ่มขึ้นเพื่อรองรับอุปสงค์ต่อเนื่องของความต้องการสินค้าหมวดยานยนต์ซึ่งมีความต้องการเพิ่มขึ้นทั้งตลาดในประเทศและต่างประเทศ รวมทั้งความต้องการใช้เหล็กที่คาดว่าจะเพิ่มสูงขึ้นในช่วงปลายปี ประกอบกับราคาเหล็กและผลิตภัณฑ์เหล็กที่ปรับตัวเพิ่มขึ้น ทั้งนี้ การใช้ไฟฟ้าในเดือนตุลาคม 2560 เพิ่มขึ้นร้อยละ 12.20 เมื่อเทียบกับเดือนเดียวกันของปีก่อน จากการผลิตเหล็กเส้นกลมเพื่อส่งออก เหล็กแผ่นเคลือบสังกะสีเพื่อจำหน่ายในประเทศ และเหล็กถวดเพื่อสต็อกสินค้าคงคลัง



(3) **อุตสาหกรรมสิ่งทอ** มีการใช้ไฟฟ้าอยู่ที่ระดับ 4,645 กิกะวัตต์ชั่วโมง ลดลงร้อยละ 4.72 เมื่อเทียบกับช่วงเดียวกันของปีก่อน และการใช้ไฟฟ้าในเดือนตุลาคม 2560 ลดลงร้อยละ 10.35 เมื่อเทียบกับเดือนเดียวกันของปีก่อน ทั้งนี้ ในปี 2560 อุตสาหกรรมสิ่งทอมีการใช้ไฟฟาลดลงอย่างต่อเนื่อง ซึ่งคาดว่าเกิดจากการชะลอตัวของการผลิตผลิตภัณฑ์กลุ่มเส้นใยสิ่งทอและผ้าฝ้ายในส่วนของผู้ผลิตเส้นด้ายและผ้าทอ (ฝ้าย) เนื่องจากการหดตัวของการจำหน่ายในประเทศ ประกอบกับการชะลอตัวของการส่งออกสินค้ากลุ่มเครื่องนุ่งห่มไปยังตลาดสหรัฐอเมริกาและสหภาพยุโรป นอกจากนี้ส่วนหนึ่งอาจเกิดจากการจัดระเบียบแรงงานต่างด้าวตามพระราชกำหนดการบริหารจัดการการทำงานของคนต่างด้าว พ.ศ. 2560 ที่เริ่มบังคับใช้เมื่อวันที่ 23 มิถุนายน 2560 ทำให้แรงงานบางส่วนที่ไม่เข้าใจข้อกำหนดเดินทางกลับภูมิลำเนา ส่งผลกระทบต่อการผลิตเสื้อผ้าสำเร็จรูปของโรงงานที่มีการจ้างแรงงานต่างด้าว

(4) **อุตสาหกรรมอิเล็กทรอนิกส์** มีการใช้ไฟฟ้าอยู่ที่ระดับ 6,068 กิกะวัตต์ชั่วโมง เพิ่มขึ้นร้อยละ 3.54 เมื่อเทียบกับช่วงเดียวกันของปีก่อน สอดคล้องกับการผลิตสินค้าอิเล็กทรอนิกส์ที่ปรับเพิ่มขึ้น ได้แก่ Semiconductor, Other IC และ HDD เนื่องจากความต้องการแผงวงจรรวม (IC) ซึ่งเป็นส่วนประกอบในการพัฒนาสินค้าที่มีการใช้เทคโนโลยีที่สูงขึ้น รวมทั้งใช้เป็นชิ้นส่วนในการผลิตอุปกรณ์ที่รองรับ Internet of Things (IoT) ชิ้นส่วนในรถยนต์ และอุปกรณ์ในหมวดโทรคมนาคม ประกอบกับมีความต้องการสินค้าจาก

ตลาดต่างประเทศ โดยตลาดส่งออกหลักที่ปรับตัวเพิ่มขึ้น ได้แก่ จีน ญี่ปุ่น อาเซียน สหภาพยุโรป และสหรัฐอเมริกา ทั้งนี้ การใช้ไฟฟ้าในเดือนตุลาคม 2560 เพิ่มขึ้นร้อยละ 0.89 เมื่อเทียบกับเดือนเดียวกันของปีก่อน สอดคล้องกับการผลิตกลุ่มสินค้าอิเล็กทรอนิกส์หลัก ที่เพิ่มขึ้นเมื่อเทียบกับเดือนเดียวกันของปีก่อน ได้แก่ Semiconductor, Monolithic IC และ HDD ที่ขยายตัวเพิ่มขึ้นร้อยละ 10.94 17.60 และ 17.58 ตามลำดับ อย่างไรก็ตามการใช้ไฟฟ้าเมื่อเทียบกับเดือนก่อน ลดลงร้อยละ 2.27 ตามฤดูกาลผลิตที่ลดลง

(5) **อุตสาหกรรมพลาสติก** มีการใช้ไฟฟ้าอยู่ที่ระดับ 4,110 กิกะวัตต์ชั่วโมง เพิ่มขึ้นร้อยละ 0.34 เมื่อเทียบกับช่วงเดียวกันของปีก่อน ทั้งนี้ ความต้องการเม็ดพลาสติกเพิ่มขึ้นตามปริมาณการส่งออก และอุปสงค์ต่อเนื่องของสินค้าที่ต้องใช้พลาสติกเป็นส่วนประกอบ เช่น ยานยนต์ และอิเล็กทรอนิกส์ โดยตลาดส่งออกหลักที่ขยายตัว ได้แก่ จีน อินเดีย และอินโดนีเซีย อย่างไรก็ตามสาเหตุที่การใช้ไฟฟ้าของอุตสาหกรรมพลาสติกเพิ่มขึ้นไม่สูงมากนักเนื่องจากการผลิตเครื่องใช้ไฟฟ้าที่ใช้พลาสติกเป็นส่วนประกอบมีฐานที่สูงในปีก่อน อย่างไรก็ตามในเดือนตุลาคม 2560 การใช้ไฟฟ้าลดลงร้อยละ 1.30 เมื่อเทียบกับเดือนเดียวกันของปีก่อน และลดลงร้อยละ 4.40 เมื่อเทียบกับเดือนก่อนหน้า

(6) **อุตสาหกรรมยานยนต์** มีการใช้ไฟฟ้าอยู่ที่ระดับ 4,890 กิกะวัตต์ชั่วโมง เพิ่มขึ้นร้อยละ 2.29 เมื่อเทียบกับช่วงเดียวกันของปีก่อน คาดว่าเกิดจากการผลิตรถยนต์และรถจักรยานยนต์ซึ่งเพิ่มขึ้นร้อยละ 0.21 และ 12.76 ตามลำดับ โดยเป็นการผลิตเพื่อรองรับการขยายตัวของตลาดในประเทศ ทั้งนี้ การจำหน่ายรถยนต์และรถจักรยานยนต์เมื่อเทียบกับช่วงเดียวกันของปีก่อนเพิ่มขึ้นร้อยละ 20.40 และ 3.38 ตามลำดับ อย่างไรก็ตามการใช้ไฟฟ้าในเดือนตุลาคม 2560 ลดลงร้อยละ 1.26 เมื่อเทียบกับเดือนเดียวกันของปีก่อน และลดลงร้อยละ 6.74 เมื่อเทียบกับเดือนก่อนหน้า ซึ่งเป็นไปตามแนวโน้มของการส่งออกรถยนต์และรถจักรยานยนต์ที่ลดลงในเกือบทุกตลาด ประกอบกับการลดการผลิตของเดือนตุลาคมเมื่อเทียบกับเดือนกันยายน 2560 เพื่อรักษาระดับสินค้าคงคลังเนื่องจากการผลิตไปมากแล้วในช่วงกลางปี

(7) **อุตสาหกรรมซีเมนต์** มีการใช้ไฟฟ้าอยู่ที่ระดับ 3,361 กิกะวัตต์ชั่วโมง ลดลงร้อยละ 6.38 เมื่อเทียบกับช่วงเดียวกันของปีก่อน ตามปริมาณการผลิตและจำหน่ายปูนซีเมนต์ในประเทศ (ไม่รวมปูนเม็ด) ที่ลดลงอย่างต่อเนื่องตั้งแต่ช่วงต้นปีที่ผ่านมา ทั้งนี้ ส่วนหนึ่งเนื่องจากการปรับลดคำสั่งซื้อของประเทศเมียนมา ลาว เวียดนาม และกัมพูชา สำหรับการใช้ไฟฟ้าในเดือนตุลาคม 2560 ลดลงร้อยละ 12.87 เมื่อเทียบกับเดือนเดียวกันของปีก่อน และลดลงร้อยละ 12.24 เมื่อเทียบกับเดือนก่อนหน้า จากการลดกำลังการผลิตเพื่อรักษาระดับสินค้าคงคลังที่มีการผลิตไว้มากแล้วในเดือนก่อน

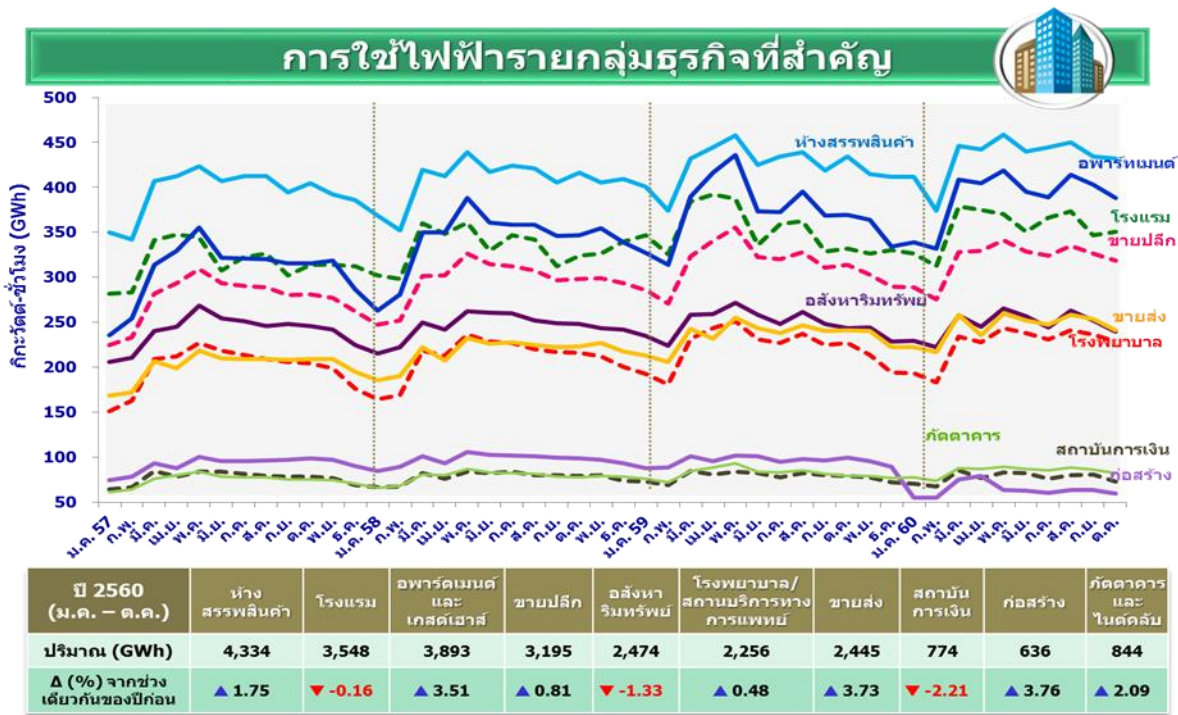
(8) **อุตสาหกรรมยางและผลิตภัณฑ์ยาง** การใช้ไฟฟ้าอยู่ที่ระดับ 2,981 กิกะวัตต์ชั่วโมง เพิ่มขึ้นร้อยละ 3.60 เมื่อเทียบกับช่วงเดียวกันของปีก่อน สอดคล้องกับการผลิตสินค้ายางแผ่นและยางแท่งที่เพิ่มขึ้นเนื่องจากมีวัตถุดิบน้ำยางออกสู่ตลาดจำนวนมากเมื่อเทียบกับปีก่อนที่เกิดปัญหาน้ำท่วมในพื้นที่ภาคใต้ ทำให้ไม่สามารถกรีดยางได้ ประกอบกับการเร่งส่งออกไปยังประเทศจีนที่มีความต้องการนำเข้าสินค้าจากประเทศไทยอย่างต่อเนื่อง รวมทั้งการผลิตยางในรถจักรยานยนต์ที่เพิ่มขึ้นสอดคล้องกับปริมาณการผลิตรถจักรยานยนต์

อุตสาหกรรมอื่นๆ ได้แก่ (9) **อุตสาหกรรมเคมีภัณฑ์** การใช้ไฟฟ้าอยู่ที่ระดับ 1,989 กิกะวัตต์ชั่วโมง เพิ่มขึ้นร้อยละ 4.88 คาดว่าเป็นผลมาจากการผลิตเพื่อส่งออกที่เพิ่มขึ้นตามราคาเคมีภัณฑ์ที่ปรับตัวสูงขึ้น ประกอบกับการส่งออกไปยังกลุ่มประเทศอาเซียน จีน และสหรัฐอเมริกาตามการฟื้นตัวของเศรษฐกิจโลก (10) **อุตสาหกรรมการผลิตน้ำแข็ง** การใช้ไฟฟ้าอยู่ที่ระดับ 2,488 กิกะวัตต์ชั่วโมง ลดลงร้อยละ 2.19 เมื่อเทียบกับช่วงเดียวกันของปีก่อน อย่างไรก็ตามการใช้ไฟฟ้าในอุตสาหกรรมน้ำแข็งเริ่มมีแนวโน้มเพิ่มขึ้นตั้งแต่เดือน

สิงหาคม 2560 เป็นต้นมา โดยการใช้ไฟฟ้าในเดือนสิงหาคมถึงตุลาคม 2560 เมื่อเทียบกับเดือนเดียวกันของปีก่อน เพิ่มขึ้นร้อยละ 1.96 6.21 และ 0.73 ตามลำดับ

การใช้ไฟฟ้าภาคธุรกิจ ในช่วง 10 เดือนแรกของปี 2560 มีการใช้ไฟฟ้ารวม 38,082 กิกะวัตต์ ชั่วโมง เพิ่มขึ้นจากช่วงเดียวกันของปีก่อนร้อยละ 1.44 โดยคาดว่าเกิดจากการขยายตัวของภาคการท่องเที่ยว รวมทั้งการบริโภคภาคเอกชนที่มีแนวโน้มดีขึ้น สำหรับการบริโภคไฟฟ้าในเดือนตุลาคม 2560 อยู่ที่ระดับ 3,751 กิกะวัตต์ ชั่วโมง เพิ่มขึ้นร้อยละ 0.93 เมื่อเทียบกับเดือนเดียวกันของปีก่อน ธุรกิจที่สำคัญที่มีการใช้ไฟฟ้าลดลงได้แก่ โรงแรม อสังหาริมทรัพย์ และสถาบันการเงิน สรุปรายละเอียดการใช้ไฟฟ้าโดยแบ่งตามกลุ่มธุรกิจได้ดังนี้

(1) **ห้างสรรพสินค้า** มีการใช้ไฟฟ้าอยู่ที่ระดับ 4,334 กิกะวัตต์ ชั่วโมง เพิ่มขึ้นจากช่วงเดียวกันของปีก่อนร้อยละ 1.75 คาดว่าเกิดจากการขยายตัวของภาคบริการที่ได้รับความนิยมจากกำลังซื้อที่เพิ่มขึ้นตามรายได้ที่แท้จริงของเกษตรกร ซึ่งได้รับปัจจัยสนับสนุนจากดัชนีผลผลิตสินค้าเกษตรกรรม และภาคการท่องเที่ยวต่างประเทศที่ขยายตัวได้ต่อเนื่อง ทั้งนี้ ในช่วง 10 เดือนแรกของปี 2560 นักท่องเที่ยวต่างประเทศที่เดินทางเข้าประเทศไทยขยายตัวร้อยละ 6.40 เมื่อเทียบกับช่วงเดียวกันของปีก่อน โดยเป็นการขยายตัวของนักท่องเที่ยวในเกือบทุกกลุ่มสัญชาติโดยเฉพาะจากประเทศในกลุ่มอาเซียน เช่น ประเทศลาว เวียดนาม กัมพูชา และฟิลิปปินส์ รวมทั้งนักท่องเที่ยวจากประเทศจีน เกาหลีใต้ อินเดีย และรัสเซีย



(2) **ธุรกิจโรงแรม** มีการใช้ไฟฟ้าอยู่ที่ระดับ 3,548 กิกะวัตต์ ชั่วโมง ลดลงร้อยละ 0.16 เมื่อเทียบกับช่วงเดียวกันของปีก่อน คาดว่าส่วนหนึ่งมาจากอุณหภูมิที่ลดลง ฤดูฝนที่มาเร็วกว่าปกติและฝนตกมากกว่าช่วงเดียวกันของปีก่อน ทำให้มีการใช้ไฟฟ้าเพื่อทำความเย็นลดลง ประกอบกับนักท่องเที่ยวบางกลุ่มที่นิยมเลือกพักในอพาร์ทเมนท์และเกสเฮาส์หรือโฮสเทล (Hostel) แทนการพักในโรงแรมขนาดใหญ่ อย่างไรก็ตาม การใช้ไฟฟ้าของธุรกิจโรงแรมเริ่มมีแนวโน้มขยายตัวเพิ่มขึ้นตั้งแต่เดือนมิถุนายนเป็นต้นมา สะท้อนให้เห็นถึงธุรกิจโรงแรมที่มีแนวโน้มเริ่มปรับตัวดีขึ้นตามการขยายตัวของปริมาณนักท่องเที่ยว โดยในเดือนตุลาคม 2560 นักท่องเที่ยวจากต่างประเทศที่เดินทางเข้าประเทศไทยมีจำนวน 2.72 ล้านคน ขยายตัวร้อยละ 20.9 เมื่อเทียบกับช่วงเดียวกันของปีก่อน ซึ่งเป็นการขยายตัวสูงสุดในรอบ 26 เดือน นับตั้งแต่เดือนสิงหาคม 2558

(3) **อพาร์ทเมนท์และเกสเฮ้าส์** มีการใช้ไฟฟ้าอยู่ที่ระดับ 3,893 กิกะวัตต์ชั่วโมง เพิ่มขึ้นจากช่วงเดียวกันของปีก่อนร้อยละ 3.51 คาดว่าเกิดจากการขยายตัวของจำนวนนักท่องเที่ยวชาวต่างชาติที่เดินทางมายังประเทศไทย โดยส่วนใหญ่เดินทางมาจากภูมิภาคเอเชียตะวันออก (East Asia) คิดเป็นร้อยละ 68 เช่น ประเทศในกลุ่มอาเซียน และเกาหลีใต้ ซึ่งนักท่องเที่ยวกลุ่มนี้มักนิยมเดินทางท่องเที่ยวด้วยตัวเองและเลือกพักในอพาร์ทเมนท์และเกสเฮ้าส์หรือโฮสเทล (Hostel) ที่อยู่ใกล้แหล่งท่องเที่ยวและสถานีรถไฟแท่นการพักในโรงแรมขนาดใหญ่ ทั้งนี้ ในเดือนตุลาคม 2560 จำนวนนักท่องเที่ยวจีนขยายตัวถึงร้อยละ 69.82 เมื่อเทียบกับเดือนเดียวกันของปีก่อน ซึ่งส่วนหนึ่งเกิดจากปัจจัยฐานที่ต่ำในปีก่อนหน้าที่มีการจัดระเบียบทัวร์ศูนย์เหรียญ

(4) **ภาคขายส่ง** การใช้ไฟฟ้าอยู่ที่ระดับ 2,445 กิกะวัตต์ชั่วโมง มีการใช้ไฟฟ้าเพิ่มขึ้นร้อยละ 3.73 เมื่อเทียบกับช่วงเดียวกันของปีก่อน สอดคล้องกับการขยายตัวของการใช้จ่ายภาครัฐ การบริโภคเอกชนตามการขยายตัวของรายได้ภาคเกษตรกรรมและมาตรการกระตุ้นเศรษฐกิจของภาครัฐที่จะเกิดขึ้นในช่วงครึ่งปีหลังรวมทั้งรายได้ในภาคการส่งออกและการท่องเที่ยวที่ขยายตัวดีต่อเนื่อง

(5) **ธุรกิจก่อสร้าง** การใช้ไฟฟ้าอยู่ที่ระดับ 636 กิกะวัตต์ชั่วโมง มีการใช้ไฟฟ้าเพิ่มขึ้นร้อยละ 3.76 เมื่อเทียบกับช่วงเดียวกันของปีก่อน เกิดจากการใช้ไฟฟ้าที่เพิ่มขึ้นในเดือนมีนาคมและเมษายน 2560 ซึ่งเพิ่มขึ้นถึงร้อยละ 12.47 และ 28.42 ตามลำดับ แม้ว่าในเดือนพฤษภาคมและมิถุนายน 2560 การใช้ไฟฟ้าจะลดลงตามการชะลอตัวของการก่อสร้างในช่วงฤดูฝน แต่อย่างไรก็ตามนับตั้งแต่เดือนสิงหาคม 2560 เป็นต้นมาการใช้ไฟฟ้ามีแนวโน้มเพิ่มขึ้นอย่างต่อเนื่อง ทั้งนี้ ในเดือนตุลาคม 2560 การใช้ไฟฟ้าลดลงร้อยละ 0.76 เมื่อเทียบกับเดือนเดียวกันของปีก่อน สอดคล้องกับเครื่องชี้เศรษฐกิจด้านการลงทุนในหมวดเครื่องมือเครื่องจักรและหมวดก่อสร้างที่ชะลอตัวลง โดยเฉพาะปริมาณการจำหน่ายปูนซีเมนต์ภายในประเทศในเดือนตุลาคม 2560 ที่หดตัวลงเล็กน้อยเนื่องจากมีการเร่งซื้อไปแล้วในช่วงก่อนหน้า ประกอบกับเป็นช่วงฤดูฝนซึ่งเป็นอุปสรรคต่องานก่อสร้างและการเก็บสต็อกปูนซีเมนต์

(6) **ภัตตาคารและไนต์คลับ** มีการใช้ไฟฟ้าอยู่ที่ระดับ 844 กิกะวัตต์ชั่วโมง เพิ่มขึ้นร้อยละ 2.09 เมื่อเทียบกับช่วงเดียวกันของปีก่อน คาดว่าเกิดจากภาคการท่องเที่ยวทั้งจากการขยายตัวของจำนวนนักท่องเที่ยวชาวต่างประเทศที่เดินทางมายังประเทศไทย และนักท่องเที่ยวชาวไทยที่เดินทางท่องเที่ยวภายในประเทศ โดยในช่วง 9 เดือนแรกของปี 2560 มีชาวไทยเดินทางท่องเที่ยวภายในประเทศรวม 109.15 ล้านคน ขยายตัวร้อยละ 6.32 เมื่อเทียบกับช่วงเดียวกันของปีที่ผ่านมา

ธุรกิจอื่นๆ ได้แก่ **ธุรกิจขายปลีก** มีการใช้ไฟฟ้าอยู่ที่ระดับ 3,195 กิกะวัตต์ชั่วโมง เพิ่มขึ้นร้อยละ 0.81 เมื่อเทียบกับช่วงเดียวกันของปีก่อน ในขณะที่การใช้ไฟฟ้าในเดือนตุลาคม 2560 เพิ่มขึ้นร้อยละ 1.58 เมื่อเทียบกับเดือนเดียวกันของปีก่อน ซึ่งคาดว่าไปติดตามการขยายตัวของการบริโภคภาคเอกชนและภาคการท่องเที่ยว **ธุรกิจอสังหาริมทรัพย์ และสถาบันการเงิน** ยังคงมีการใช้ไฟฟ้าลดลงเมื่อเทียบกับช่วงเดียวกันของปีก่อน โดยลดลงร้อยละ 1.33 และ 2.21 ตามลำดับ โดยการใช้ไฟฟ้าในธุรกิจอสังหาริมทรัพย์ลดลงตามการชะลอตัวลงของทั้งด้านอุปสงค์และอุปทานในช่วง 2 ไตรมาสแรกของปี 2560 เนื่องจากฐานที่สูงจากมาตรการกระตุ้นธุรกิจอสังหาริมทรัพย์จากมาตรการลดหย่อนภาษีบ้านหลังแรกในปี 2559 สำหรับกรณีของสถาบันการเงินคาดว่า การใช้ไฟฟ้าลดลงเนื่องจากธนาคารหลายแห่งทยอยปิดสาขาย่อยตามแนวโน้มการเติบโตของการทำธุรกรรมผ่านระบบออนไลน์ โดยสาขาของธนาคารพาณิชย์ทั้งระบบ ในเดือนตุลาคม 2560 มีจำนวน 6,805 แห่ง ลดลง 212 แห่ง เมื่อเทียบกับเดือนตุลาคม 2559 ที่มีจำนวน 7,017 แห่ง **โรงพยาบาลและสถานบริการทางการแพทย์** การใช้ไฟฟ้าอยู่ที่ระดับ 2,256 กิกะวัตต์ชั่วโมง เพิ่มขึ้นร้อยละ 0.48 เมื่อเทียบกับช่วงเดียวกันของปีก่อน