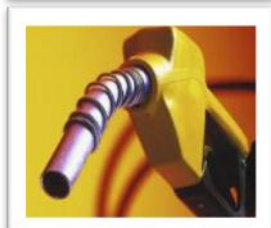


# สถานการณ์การใช้น้ำมันและไฟฟ้าปี 2554

จัดทำโดย  
ศูนย์พยากรณ์และสารสนเทศพลังงาน



## สถานการณ์การใช้น้ำมันและไฟฟ้าปี 2554

### 1. ภาพรวมการใช้น้ำมันและไฟฟ้า

● การใช้น้ำมันดีเซลปี 2554 เพิ่มขึ้นร้อยละ 3.9 เมื่อเทียบกับปีก่อน โดยในช่วงครึ่งปีแรกมีการใช้น้ำมันดีเซลเพิ่มสูงขึ้นตามปัจจัยฤดูกาลและมาตรการตรึงราคาขายปลีกน้ำมันดีเซลของรัฐบาลตั้งแต่เดือนธันวาคม 2553 ก่อนจะปรับลดลงในไตรมาส 3 เนื่องจากเข้าสู่ช่วงหมดฤดูกาลเก็บเกี่ยวผลผลิตทางการเกษตร ประกอบกับสภาวะอากาศซึ่งมีฝนตกหนักในหลายพื้นที่ โดยเฉพาะช่วงเดือนตุลาคมที่เกิดวิกฤติมหาอุทกภัยซึ่งทำให้เส้นทางคมนาคมหลายแห่งไม่สามารถใช้งานได้ อย่างไรก็ตามการใช้น้ำมันดีเซลเริ่มกลับมามีแนวโน้มเพิ่มขึ้นอีกครั้งในเดือนพฤศจิกายน-ธันวาคม เนื่องจากสถานการณ์น้ำท่วมเริ่มคลี่คลาย มีผลให้ภาพรวมการใช้น้ำมันดีเซลปี 2554 ยังคงสูงกว่าปีที่ผ่านมา ในขณะที่การใช้น้ำมันเบนซินปี 2554 ลดลงร้อยละ 1.2 เมื่อเทียบกับปีก่อน เนื่องจากราคาน้ำมันเบนซินปีนี้ปรับตัวสูงขึ้นจากปีก่อนมาก แม้รัฐบาลจะมีการปรับราคาขายปลีกน้ำมันเบนซินลงตั้งแต่วันที่ 27 สิงหาคม 2554 แต่เนื่องจากเป็นช่วงที่เกิดอุทกภัยในหลายพื้นที่ของประเทศทำให้ประชาชนลดการขับขี่ยานพาหนะ มีผลให้ภาพรวมการใช้น้ำมันเบนซินปี 2554 ลดลงจากปีที่ผ่านมาเล็กน้อย

### การใช้น้ำมันดีเซลและเบนซินรายเดือน

หน่วย : ล้านลิตร/วัน

	ม.ค.	ก.พ.	มี.ค.	เม.ย.	พ.ค.	มิ.ย.	ก.ค.	ส.ค.	ก.ย.	ต.ค.	พ.ย.	ธ.ค.	ม.ค.- ธ.ค.	สัดส่วน (%)
ดีเซล	52.4	53.3	55.0	55.3	54.4	53.5	49.1	49.6	50.0	48.4	52.4	57.8	52.6	100
เบนซิน	20.4	21.3	19.8	20.6	19.7	20.8	19.8	20.4	20.0	18.6	18.5	20.8	20.0	100
เบนซินธรรมดา	12.8	13.4	12.5	13.0	12.5	13.3	12.6	13.5	14.9	14.2	14.2	15.0	13.5	67
- เบนซิน 91	7.9	8.3	7.5	7.6	7.3	7.8	7.2	8.3	9.8	9.6	9.8	10.1	8.4	42
- แก๊สโซฮอล์ 91 (E10)	4.8	5.1	5.0	5.4	5.3	5.5	5.4	5.3	5.1	4.6	4.4	5.0	5.1	25
เบนซินพิเศษ	7.6	7.9	7.3	7.6	7.2	7.4	7.2	6.9	5.1	4.3	4.3	5.7	6.6	33
- เบนซิน 95	0.1	0.1	0.1	0.1	0.1	0.1	0.1	0.1	0.2	0.1	0.1	0.1	0.1	1
- แก๊สโซฮอล์ 95 (E10)	7.0	7.2	6.6	6.8	6.5	6.7	6.4	6.1	4.3	3.6	3.7	4.9	5.8	29
- แก๊สโซฮอล์ 95 (E20)	0.5	0.6	0.6	0.6	0.6	0.6	0.7	0.7	0.6	0.6	0.5	0.7	0.6	3
- แก๊สโซฮอล์ 95 (E85)	0.013	0.014	0.017	0.017	0.024	0.026	0.029	0.030	0.031	0.030	0.027	0.041	0.025	0.1

● การใช้น้ำมันภาคขนส่งทางบกปี 2554 เพิ่มขึ้นจากช่วงเดียวกันของปีก่อนร้อยละ 5.7 อยู่ที่ระดับ 20,331 พันตันเทียบเท่าน้ำมันดิบ (KTOE) โดยเป็นการเพิ่มขึ้นของการใช้น้ำมันเชื้อเพลิงทุกประเภท ยกเว้นน้ำมันเบนซินที่มีการใช้ลดลงร้อยละ 1.1 ทั้งนี้ปัจจัยหลักในการเพิ่มขึ้นของการใช้น้ำมันภาคขนส่งทางบกยังคงมาจากการใช้ NGV และ LPG เนื่องจากรัฐบาลมีนโยบายส่งเสริมการใช้ NGV ภาคขนส่ง โดยยังคงตรึงราคา NGV ไว้ที่ระดับ 8.50 บาทต่อกิโลกรัม และตรึงราคา LPG ภาคขนส่งที่ 18.13 บาทต่อกิโลกรัม ซึ่งต่ำกว่าราคาขายปลีกน้ำมันเชื้อเพลิงมาก จึงทำให้ผู้ใช้รถยนต์หันไปเติมก๊าซ NGV และ LPG แทน โดยการใช้ NGV เพิ่มขึ้นร้อยละ 27.5 การใช้ LPG เพิ่มขึ้นร้อยละ 35.3 และการใช้น้ำมันดีเซลเพิ่มขึ้นร้อยละ 3.9 โดย ณ เดือนธันวาคม 2554 มีจำนวนรถยนต์ติดตั้ง NGV รวมทั้งสิ้น 300,581 คัน เพิ่มขึ้นร้อยละ 33.2 เมื่อเปรียบเทียบกับเดือนเดียวกันของปีที่แล้ว โดยเป็นการเพิ่มขึ้นของรถเบนซินร้อยละ 36.2 และรถดีเซลร้อยละ 16.3 สามารถคิดเป็นปริมาณการทดแทนน้ำมันเบนซินได้ 1,443

ล้านลิตร คิดเป็นร้อยละ 16.5 เมื่อเทียบกับปริมาณการใช้น้ำมันเบนซินทั้งหมด และทดแทนน้ำมันดีเซลได้ 1,030 ล้านลิตร คิดเป็นร้อยละ 5.2 เมื่อเทียบกับปริมาณการใช้น้ำมันดีเซลทั้งหมด โดยรวมสามารถทดแทนการใช้น้ำมันเบนซินและน้ำมันดีเซลได้ 2,473 ล้านลิตร หรือคิดเป็นร้อยละ 8.6

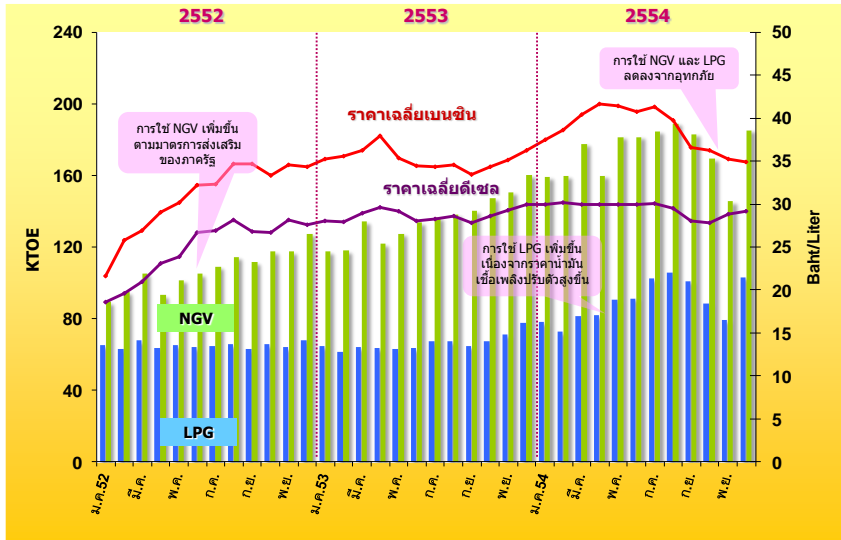
อย่างไรก็ดีจากสถานการณ์อุทกภัยในเขตกรุงเทพและปริมณฑลตั้งแต่เดือนตุลาคม 2554 ซึ่งทำให้ถนนสายหลักในการคมนาคมไม่สามารถใช้งานได้ รวมทั้งนิคมอุตสาหกรรมหลายแห่งต้องหยุดดำเนินการ ส่งผลให้การใช้รถยนต์เพื่อการคมนาคมและการขนส่งสินค้าลดลง ประกอบกับสถานีบริการ NGV และ LPG หลายแห่งต้องปิดให้บริการในช่วงดังกล่าวเนื่องจากประสบภัยน้ำท่วม มีผลให้การใช้ NGV และ LPG ภาคขนส่งในช่วงเดือนตุลาคม - พฤศจิกายนลดลงอย่างมาก ส่งผลให้ภาพรวมการใช้ NGV ปีนี้มีอัตราการใช้เพิ่มขึ้นไม่มากนักเมื่อเทียบกับอัตราเพิ่มของปีที่ผ่านมา

### การใช้น้ำมันในภาคขนส่งทางบก

หน่วย : KTOE

	2551 (2008)	2552 (2009)	2553 (2010)	2554 (ม.ค.- ธ.ค.)	สัดส่วน (%)	การเปลี่ยนแปลง (%)		
						2552	2553	2554
เบนซิน	5,305	5,606	5,526	5,463	27	5.7	-1.4	-1.1
ดีเซล	10,802	11,400	11,291	11,726	58	5.5	-1.0	3.9
LPG	905	778	794	1,073	5	-14.1	2.1	35.3
NGV	692	1,282	1,623	2,068	10	85.2	26.6	27.5
รวม	17,705	19,066	19,234	20,331	100	7.7	0.9	5.7

### ยอดจำหน่าย LPG NGV ภาคขนส่ง และราคาเฉลี่ยเบนซินและดีเซล ปี 2552-2554 (ธ.ค.)



● การผลิตพลังงานไฟฟ้ารวมทั้งระบบของ กฟผ. (Gross Energy Generation) ปี 2554 มีจำนวน 162,449 กิกะวัตต์ชั่วโมง ใกล้เคียงกับปี 2553 ซึ่งมีการผลิตไฟฟ้าที่ระดับ 163,669 กิกะวัตต์ชั่วโมง หรือลดลงเล็กน้อยร้อยละ 0.75 โดยในช่วงครึ่งปีแรกมีการใช้ไฟฟ้าเป็นลบเนื่องจากปัจจัยสภาพอากาศที่มีอุณหภูมิลดต่ำลงต่อเนื่องเป็นระยะเวลานาน ประกอบกับการลดการผลิตของภาคอุตสาหกรรมจากผลกระทบของเหตุการณ์สึนามิในประเทศไทยส่งผลให้ความต้องการใช้ไฟฟ้าลดลงกว่าปีที่ผ่านมา อย่างไรก็ตาม ภายหลังจากเหตุพิบัติภัยเริ่มคลี่คลายทำให้ในช่วงไตรมาส 3 การใช้ไฟฟ้าเริ่มกลับมาเป็นบวก ก่อนจะมีแนวโน้มลดลงอีกครั้งในช่วงไตรมาสสุดท้ายของปีจากการเกิดอุทกภัยในพื้นที่กรุงเทพและปริมณฑล ซึ่งเป็นที่ตั้งของนิคมอุตสาหกรรมขนาดใหญ่ และแหล่งเศรษฐกิจสำคัญ ส่งผลให้ภาพรวมความต้องการไฟฟ้าของปีนี้ลดลงจากปีที่ผ่านมาเล็กน้อย

## 2. น้ำมันดีเซล

**การใช้้ำมันดีเซล** ปริมาณการใช้้ำมันดีเซลเฉลี่ยปี 2554 อยู่ที่ระดับ 52.6 ล้านลิตรต่อวัน เพิ่มขึ้นร้อยละ 3.9 เมื่อเทียบกับปีก่อน โดยในช่วงครึ่งปีแรกมีการใช้น้ำมันดีเซลเพิ่มสูงขึ้นตามปัจจัยฤดูกาลซึ่งตามรอบปีมักเป็นช่วงขนส่งผลผลิตทางการเกษตร และผลจากนโยบายรัฐบาลในการตรึงราคาน้ำมันดีเซลหมุนเร็วในประเทศไว้ที่ระดับไม่เกิน 30 บาทต่อลิตรตั้งแต่เดือนธันวาคม 2553 ก่อนจะปรับลดลงในช่วงไตรมาส 3 เนื่องจากเข้าสู่ช่วงหมดฤดูกาลเก็บเกี่ยวผลผลิตทางการเกษตร ประกอบกับสภาวะอากาศซึ่งมีฝนตกหนักในหลายพื้นที่ โดยเฉพาะในช่วงเดือนตุลาคมที่เกิดวิกฤติมหาอุทกภัยซึ่งทำให้ไม่สามารถใช้เส้นทางคมนาคมหลายแห่งได้ อย่างไรก็ตามเมื่อเปรียบเทียบการใช้ในช่วงเดียวกันของปีก่อนพบว่าปริมาณการใช้ไม่ได้ลดลงมากนัก เนื่องจากในช่วงดังกล่าวยังมีความต้องการใช้น้ำมันดีเซลเพื่อการสูบน้ำ รวมทั้งการคมนาคมเพื่อขนส่งเครื่องอุปโภคบริโภคและบรรเทาสาธารณภัย โดยในเดือนธันวาคมการใช้น้ำมันดีเซลเริ่มปรับตัวสูงขึ้นเนื่องจากสถานการณ์น้ำท่วมเริ่มคลี่คลาย ประกอบกับเริ่มเข้าสู่ฤดูกาลหิม่อ้อยและการขนส่งพืชผลทางการเกษตร ทำให้ประชาชนมีการใช้น้ำมันในการคมนาคมขนส่งมากขึ้น โดย ณ เดือนธันวาคม 2554 มีการใช้เฉลี่ยที่ระดับ 57.8 ล้านลิตรต่อวัน เพิ่มขึ้นจากเดือนก่อนหน้าร้อยละ 7.5

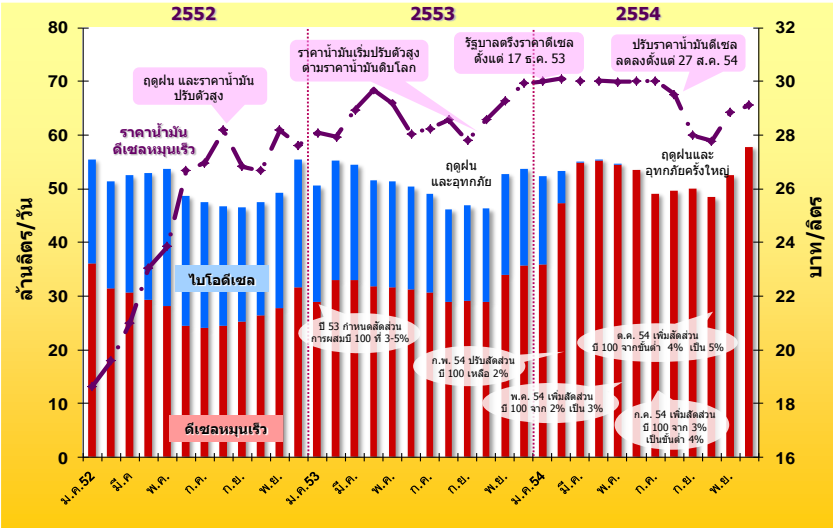
### ปริมาณการใช้น้ำมันดีเซลรายเดือน

หน่วย : ล้านลิตร/วัน

	ม.ค.	ก.พ.	มี.ค.	เม.ย.	พ.ค.	มิ.ย.	ก.ค.	ส.ค.	ก.ย.	ต.ค.	พ.ย.	ธ.ค.	ม.ค.- ธ.ค.
2550	52.9	53.5	55.3	52.4	50.3	52.4	48.3	50.1	47.8	48.2	50.8	51.9	51.1
2551	52.5	52.4	54.7	53.7	49.9	45.4	40.2	42.8	42.5	45.0	46.8	52.5	48.2
2552	55.4	51.4	52.5	52.9	53.6	48.6	47.5	46.7	46.5	47.5	49.1	55.3	50.6
2553	50.5	55.2	54.5	51.6	51.2	50.3	48.9	46.2	46.8	46.3	52.8	53.7	50.6
2554	52.4	53.3	55.0	55.3	54.4	53.5	49.1	49.6	50.0	48.4	52.4	57.8	52.6
Δ (%) จาก ช่วงเดียวกัน ปีก่อน	3.7	-3.5	1.0	7.1	6.2	6.5	0.3	7.3	6.9	4.5	-0.6	7.5	3.9
Δ (%) จาก เดือนก่อนปี 54	-2.5	1.8	3.2	0.5	-1.6	-1.6	-8.4	1.0	0.9	-3.3	8.4	10.2	

ทั้งนี้ ตั้งแต่ต้นปี 2554 ที่ผ่านมารัฐบาลมีนโยบายปรับเปลี่ยนสัดส่วนการผสมไบโอดีเซลบี 100 ในน้ำมันดีเซลหมุนเร็วหลายครั้ง โดยวันที่ 1 กุมภาพันธ์ 2554 ประกาศปรับลดสัดส่วนการผสมไบโอดีเซลบี 100 ในน้ำมันดีเซลหมุนเร็ว จากเดิมที่มีการผสมเป็นน้ำมันไบโอดีเซลบี 3 และบี 5 ให้เหลือน้ำมันไบโอดีเซลบี 2 เพื่อแก้ไขปัญหา น้ำมันปาล์มดิบ (CPO) ขาดแคลน ก่อนจะปรับเพิ่มสัดส่วนการผสมจากน้ำมันไบโอดีเซลบี 2 เป็นบี 3 เกรดเดียวทั่วประเทศในวันที่ 1 พฤษภาคม 2554 เมื่อสถานการณ์ขาดแคลนวัตถุดิบเริ่มคลี่คลาย จากนั้นจึงปรับเพิ่มสัดส่วนการผสมจากน้ำมันไบโอดีเซลบี 3 เป็นขั้นต่ำปี 4 ในวันที่ 1 กรกฎาคม 2554 เนื่องจากประเทศไทยมีสต็อกน้ำมันปาล์มดิบเพิ่มขึ้น โดยล่าสุดได้ปรับเพิ่มสัดส่วนการผสมจากขั้นต่อน้ำมันไบโอดีเซลบี 4 เป็นบี 5 ตั้งแต่ 21 ตุลาคม – 31 ธันวาคม 2554 เพื่อรักษาเสถียรภาพราคาน้ำมันปาล์ม เนื่องจากเป็นช่วงที่มีผลผลิตปาล์มออกสู่ตลาดมาก ส่งผลให้ปัจจุบันประเทศไทยมีมาตรฐานน้ำมันดีเซลหมุนเร็วเกรดเดียวทั่วประเทศ เรียกว่าดีเซลกรีน (Diesel Green)

**ยอดจำหน่ายน้ำมันดีเซลหมุนเร็ว และไบโอดีเซล และราคาน้ำมันดีเซลหมุนเร็ว ปี 2552-2554 (ธ.ค.)**



**3. น้ำมันเบนซิน**

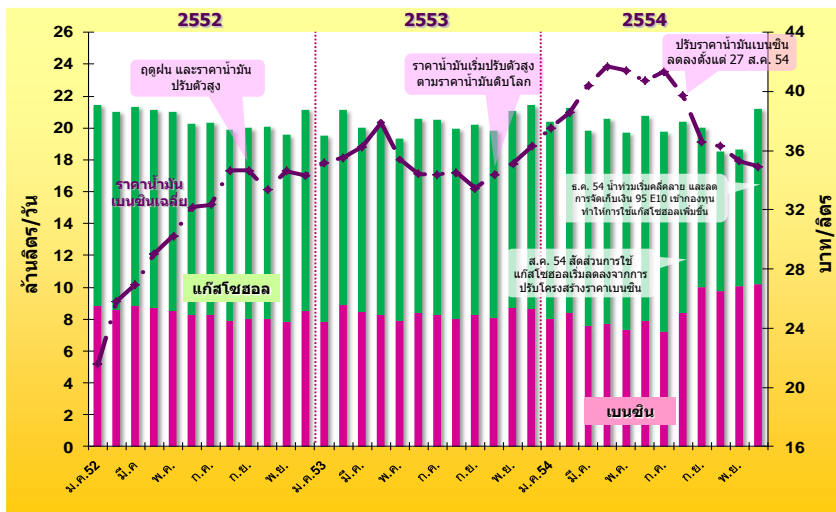
- **การใช้น้ำมันเบนซิน** ปริมาณการใช้น้ำมันเบนซินปี 2554 อยู่ที่ระดับ 20.1 ล้านลิตรต่อวัน ลดลงร้อยละ 1.2 เมื่อเทียบกับปีก่อน เนื่องจากราคาขายปลีกน้ำมันเบนซินปีนี้ปรับตัวเพิ่มขึ้นจากปีก่อนค่อนข้างสูง ประกอบกับสถานการณ์อุทกภัยในหลายพื้นที่ของประเทศช่วงเดือนสิงหาคม – พฤศจิกายน ซึ่งเป็นสาเหตุให้การคมนาคมยากลำบากขึ้น จึงมีผลทำให้ภาพรวมการใช้น้ำมันเบนซินลดลง ทั้งนี้หลังการปรับโครงสร้างราคาน้ำมันตั้งแต่วันที่ 27 สิงหาคม 2554 โดยลดการจัดเก็บเงินจากน้ำมันเบนซิน 91 และ 95 เข้ากองทุนน้ำมันเชื้อเพลิง ซึ่งทำให้ราคาขายปลีกน้ำมันเบนซิน 91 และ 95 อยู่ในระดับใกล้เคียงกับราคาขายปลีกน้ำมันแก๊สโซฮอล์ มีผลให้สัดส่วนการใช้น้ำมันแต่ละประเภทมีการเปลี่ยนแปลง โดยเฉพาะน้ำมันเบนซิน 91 และ 95 ที่มีแนวโน้มการใช้เพิ่มขึ้น ในขณะที่น้ำมันกลุ่มแก๊สโซฮอล์มีแนวโน้มการใช้ลดลง โดยปัจจุบันสัดส่วนการใช้น้ำมันกลุ่มแก๊สโซฮอล์ต่อน้ำมันเบนซิน 91 และ 95 อยู่ที่ระดับ 51 : 49 ลดลงจากก่อนปรับโครงสร้างราคาในเดือนกรกฎาคม 2554 ที่มีสัดส่วนการใช้ 63 : 37 อย่างชัดเจน แสดงรายละเอียดการใช้น้ำมันเบนซินแต่ละประเภทได้ดังนี้

## ปริมาณการใช้น้ำมันเบนซินรายเดือน

หน่วย : ล้านลิตร/วัน

	ม.ค.	ก.พ.	มี.ค.	เม.ย.	พ.ค.	มิ.ย.	ก.ค.	ส.ค.	ก.ย.	ต.ค.	พ.ย.	ธ.ค.	ม.ค.- ธ.ค.
2550	19.8	20.5	20.5	20.5	19.5	20.6	19.9	20.6	19.8	20.0	19.6	20.1	20.1
2551	19.4	20.0	19.5	20.1	18.7	18.6	18.0	19.0	18.9	19.4	19.9	22.0	19.5
2552	21.5	21.0	21.4	21.1	21.0	20.3	20.4	19.9	20.0	20.1	19.6	21.2	20.6
2553	19.5	21.1	20.0	20.2	19.3	20.6	20.5	20.0	20.2	19.9	21.1	21.4	20.3
2554	20.4	21.3	19.8	20.6	19.7	20.8	19.8	20.4	20.0	18.6	18.5	21.2	20.1
Δ (%) จาก ช่วงเดียวกัน ปีก่อน	4.3	0.8	-0.8	1.7	2.0	0.9	-3.8	2.3	-1.0	-6.6	-12.1	-1.0	-1.2
Δ (%) จาก เดือนก่อนปี 54	-5.0	4.5	-6.8	3.8	-4.2	5.3	-4.8	3.4	-1.9	-7.5	-0.2	14.6	

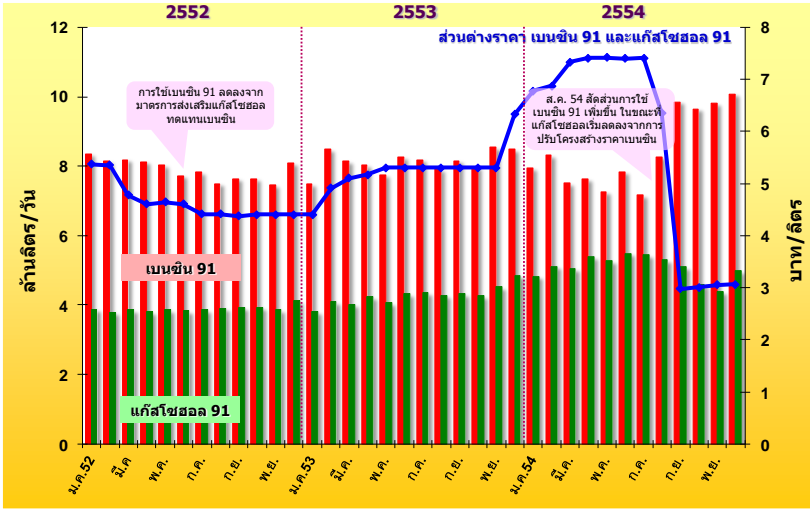
## ยอดจำหน่ายน้ำมันเบนซิน และแก๊สโซฮอล์ และราคาน้ำมันเบนซินเฉลี่ย ปี 2552-2554 (ธ.ค.)



หมายเหตุ : เบนซิน หมายถึงเบนซิน 91 และเบนซิน 95 แก๊สโซฮอล์ หมายถึง แก๊สโซฮอล์ 91 E10, 95 E10, 95 E20 และ 95 E85

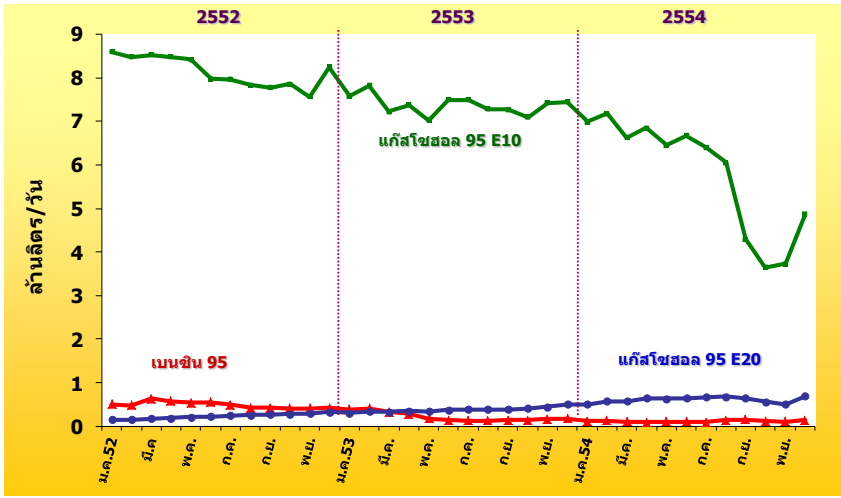
● การใช้น้ำมันเบนซิน 91 ปัจจุบันคิดเป็นสัดส่วนร้อยละ 42 ของปริมาณการใช้น้ำมันเบนซินทั้งหมด โดยในปี 2554 มีการใช้น้ำมันเบนซิน 91 เฉลี่ยที่ระดับ 8.4 ล้านลิตรต่อวัน เพิ่มขึ้นจากปีก่อนร้อยละ 4.0 ทั้งนี้ การใช้น้ำมันเบนซิน 91 มีแนวโน้มลดลงตั้งแต่ต้นปี จนกระทั่งหลังการปรับโครงสร้างราคาน้ำมันตั้งแต่วันที่ 27 สิงหาคม 2554 ซึ่งมีผลให้ส่วนต่างราคาขายปลีกน้ำมันเบนซิน 91 และน้ำมันแก๊สโซฮอล์ 91 (E10) ลดลงจาก 6.36 บาทต่อลิตรในเดือนสิงหาคม เหลือเพียง 3.06 บาทต่อลิตรในปัจจุบัน ส่งผลให้การใช้น้ำมันเบนซิน 91 เริ่มกลับมามีแนวโน้มสูงขึ้นเนื่องจากประชาชนหันไปใช้น้ำมันเบนซิน 91 แทนน้ำมันแก๊สโซฮอล์มากขึ้น โดย ณ เดือน ธันวาคม 2554 มีการใช้น้ำมันเบนซิน 91 เฉลี่ยที่ระดับ 10.1 ล้านลิตรต่อวัน เพิ่มขึ้นจากเดือนเดียวกันของปีก่อน ร้อยละ 18.9 และเพิ่มขึ้นจากเดือนก่อนหน้าร้อยละ 2.8

**ยอดจำหน่าย และส่วนต่างราคาจำหน่ายน้ำมันเบนซิน 91 และแก๊สโซฮอล์ 91 ปี 2552-2554 (ถ.ค.)**



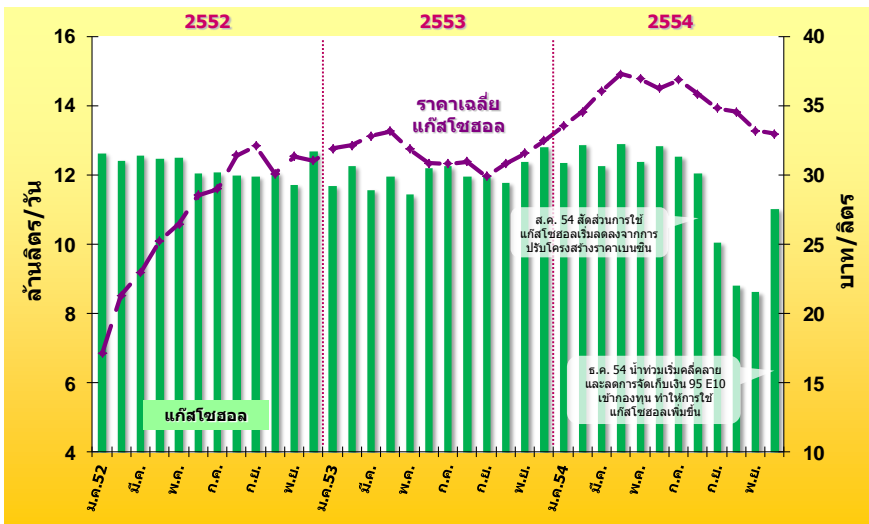
- การใช้น้ำมันเบนซิน 95 ปัจจุบันคิดเป็นสัดส่วนเพียงร้อยละ 1 ของปริมาณการใช้น้ำมันเบนซินทั้งหมด ในปี 2554 มีปริมาณการใช้น้ำมันเบนซิน 95 เฉลี่ยเพียง 0.11 ล้านลิตรต่อวัน ลดจากปีก่อนร้อยละ 46.1 โดยปริมาณการใช้ในเดือนธันวาคม 2554 อยู่ที่ระดับ 0.14 ล้านลิตรต่อวัน ลดลงจากเดือนเดียวกันของปีก่อนร้อยละ 16.6 แต่เพิ่มขึ้นจากเดือนก่อนหน้าร้อยละ 43.2 เนื่องจากสถานการณ์น้ำท่วมเริ่มคลี่คลาย
- ทั้งนี้การใช้น้ำมันเบนซิน 95 มีแนวโน้มลดลงอย่างต่อเนื่อง โดยเฉพาะช่วงปี 2553 เนื่องจากถูกทดแทนด้วยน้ำมันแก๊สโซฮอล์ตามมาตรการส่งเสริมการใช้น้ำมันแก๊สโซฮอล์ทดแทนน้ำมันเบนซิน 95 จนกระทั่งหลังการปรับโครงสร้างราคาน้ำมันในเดือนสิงหาคม ซึ่งมีผลให้ส่วนต่างราคาขายปลีกน้ำมันเบนซิน 95 และน้ำมันแก๊สโซฮอล์ 95 (E10) ลดลงจาก 9.24 บาทต่อลิตรในเดือนสิงหาคม เหลือเพียง 4.79 บาทต่อลิตร และส่วนต่างราคาขายปลีกน้ำมันเบนซิน 95 และน้ำมันแก๊สโซฮอล์ 95 (E20) ลดลงจาก 13.28 บาทต่อลิตรในเดือนสิงหาคม เหลือเพียง 8.36 บาทต่อลิตรในปัจจุบัน ส่งผลให้การใช้น้ำมันเบนซิน 95 เริ่มกลับมามีแนวโน้มสูงขึ้นเช่นเดียวกับการใช้น้ำมันเบนซิน 91

**ยอดจำหน่ายน้ำมันเบนซิน 95 แก๊สโซฮอล์ 95 E10 และแก๊สโซฮอล์ 95 E20 ปี 2552-2554 (ถ.ค.)**



- **การใช้น้ำมันแก๊สโซฮอล์** ในปี 2554 มีการใช้เฉลี่ยที่ระดับ 11.5 ล้านลิตรต่อวัน ลดลงจากปีก่อนร้อยละ 3.9 ทั้งนี้การใช้น้ำมันแก๊สโซฮอล์มีแนวโน้มทรงตัวในระดับเฉลี่ย 12 ล้านลิตรต่อวันมาตั้งแต่ต้นปี 2552 จนกระทั่งหลังการปรับโครงสร้างราคาน้ำมันในเดือนสิงหาคม 2554 ซึ่งมีผลให้ราคาขายปลีกน้ำมันแก๊สโซฮอล์อยู่ในระดับใกล้เคียงกับน้ำมันเบนซิน 91 และ 95 ทำให้อุดการจำหน่ายน้ำมันกลุ่มแก๊สโซฮอล์ลดลง โดยเฉพาะน้ำมันแก๊สโซฮอล์ 91 (E10), 95 (E10) และ 95 (E20) อย่างไรก็ตามในเดือนธันวาคม 2554 การใช้น้ำมันแก๊สโซฮอล์ได้ปรับตัวขึ้นมาอยู่ที่ระดับเฉลี่ย 11.0 ล้านลิตรต่อวัน เพิ่มขึ้นจากเดือนก่อนหน้าร้อยละ 27.8 เนื่องจากสถานการณ์น้ำมันเริ่มคลี่คลาย ประกอบกับเข้าสู่ฤดูกาลท่องเที่ยวทำให้ประชาชนมีการใช้น้ำมันแก๊สโซฮอล์ในการเดินทางมากขึ้น โดยมีรายละเอียดการใช้น้ำมันแต่ละประเภทดังนี้

**ยอดจำหน่ายแก๊สโซฮอล์และราคาเฉลี่ย  
ปี 2552-2554 (ธ.ค.)**

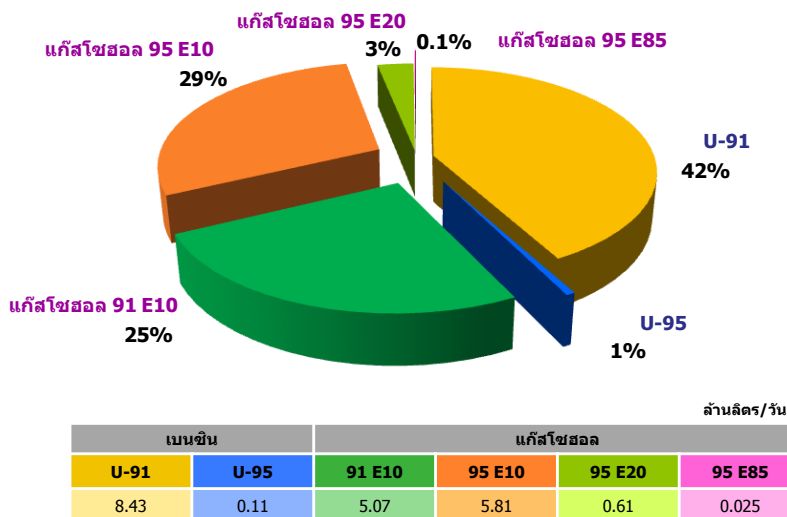


- **การใช้น้ำมันแก๊สโซฮอล์ 91 (E10)** คิดเป็นร้อยละ 25 ของปริมาณการใช้น้ำมันเบนซินทั้งหมด โดยปี 2554 มีปริมาณการใช้เฉลี่ยอยู่ที่ระดับ 5.1 ล้านลิตรต่อวัน เพิ่มขึ้นจากปีก่อนร้อยละ 19.2
- **การใช้น้ำมันแก๊สโซฮอล์ 95 (E10)** เป็นกลุ่มที่มีสัดส่วนมากที่สุด คิดเป็นร้อยละ 29 ของปริมาณการใช้น้ำมันเบนซินทั้งหมด ปี 2554 มีปริมาณการใช้เฉลี่ย 5.8 ล้านลิตรต่อวัน ลดลงจากปีก่อนร้อยละ 21.3 ทั้งนี้การใช้น้ำมันแก๊สโซฮอล์ 95 (E10) มีแนวโน้มลดลงตามปัจจัยราคาขายปลีกเฉลี่ยที่เพิ่มสูงขึ้นมาตั้งแต่ปี 2552 โดยเฉพาะอย่างยิ่งหลังการปรับโครงสร้างราคาน้ำมันในเดือนสิงหาคม 2554 ที่ส่งผลให้การใช้ลดลงอย่างชัดเจนจากระดับ 6.1 ล้านลิตรต่อวันในเดือนสิงหาคม เหลือเพียง 4.3 ล้านลิตรต่อวันในเดือนกันยายน ก่อนจะปรับตัวเพิ่มขึ้นอีกครั้งในเดือนพฤศจิกายน-ธันวาคม เนื่องจากรัฐบาลมีมติปรับลดการจัดเก็บเงินส่งเข้ากองทุนน้ำมันเชื้อเพลิงสำหรับแก๊สโซฮอล์ 95 (E10) ลง 1.20 บาทต่อลิตรเพื่อส่งเสริมการใช้น้ำมันดังกล่าว
- **การใช้น้ำมันแก๊สโซฮอล์ 95 (E20)** คิดเป็นสัดส่วนร้อยละ 3 ของปริมาณการใช้น้ำมันเบนซินทั้งหมด ปี 2554 มีปริมาณการใช้เฉลี่ยที่ระดับ 0.61 ล้านลิตรต่อวัน เพิ่มขึ้นจากปีก่อนร้อยละ 61.4 ทั้งนี้การใช้น้ำมันแก๊สโซฮอล์ 95 (E20) มีการขยายตัวอย่างต่อเนื่องตามนโยบายส่งเสริมการใช้แก๊สโซฮอล์ทดแทนน้ำมันเบนซิน ก่อนจะเริ่มมีแนวโน้มลดลงในช่วงหลังการปรับโครงสร้างราคาน้ำมันในเดือนสิงหาคมเช่นเดียวกับน้ำมันกลุ่มแก๊สโซฮอล์ประเภทอื่นๆ โดยปัจจุบันมีสถานีบริการน้ำมันแก๊สโซฮอล์ 95 (E20) ทั้งสิ้น 830 แห่ง โดยเป็นของ ปตท. 370 แห่ง ปตท.บริหารธุรกิจค้าปลีก 6 แห่ง และบางจาก 454 แห่ง



- **การใช้น้ำมันแก๊สโซฮอล์ 95 (E85)** มีการขยายตัวอย่างต่อเนื่องตั้งแต่เริ่มจำหน่ายในปี 2552 โดยปี 2554 มีการใช้เฉลี่ยประมาณ 24,900 ลิตรต่อวัน เพิ่มขึ้นจากปีก่อนที่มีการใช้เฉลี่ยเพียงประมาณ 5,800 ลิตรต่อวัน ถึงกว่า 4 เท่า เนื่องจากมีรถยนต์รุ่นใหม่ที่ใช้ใช้น้ำมันแก๊สโซฮอล์ 95 (E85) (FFV: Flexible Fuel Vehicle) ออกสู่ตลาดมากขึ้น อีกทั้งยังมีรถยนต์รุ่นเก่าบางส่วนปรับแต่งเครื่องยนต์โดยการติดตั้งอุปกรณ์คอนเวอร์ชันคิตส์ เพื่อให้สามารถเติมน้ำมันแก๊สโซฮอล์ 95 (E85) ได้ โดยปัจจุบันมีสถานีจำหน่ายน้ำมันแก๊สโซฮอล์ 95 (E85) ของ ปตท. และบางจากรวมทั้งสิ้น 38 แห่ง แบ่งเป็นของ ปตท. 8 แห่ง และของบางจาก 30 แห่ง โดย ปตท. มีแผนที่จะขยายสถานีจำหน่ายน้ำมันแก๊สโซฮอล์ 95 (E85) ให้ได้ 50 แห่งภายในปี 2555

### สัดส่วนการใช้น้ำมันแก๊สโซฮอล์ ม.ค.-ธ.ค. 2554



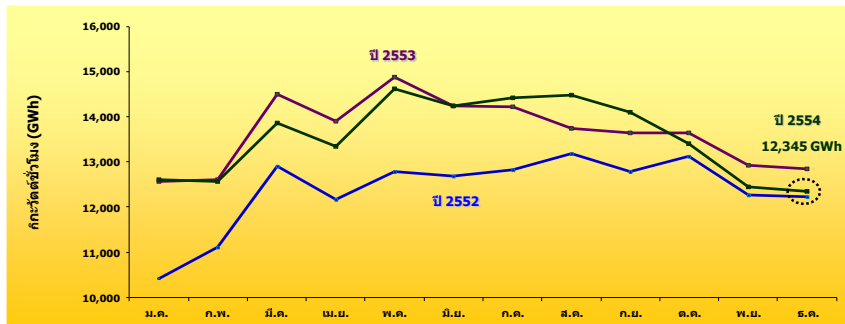
#### 4. ไฟฟ้า

- **การผลิตพลังงานไฟฟ้า (Gross Energy Generation)** ปี 2554 มีจำนวน 162,449 กิกะวัตต์ชั่วโมง ใกล้เคียงกับปี 2553 ซึ่งมีการผลิตไฟฟ้าที่ระดับ 163,669 กิกะวัตต์ชั่วโมง หรือลดลงเล็กน้อยร้อยละ 0.75 โดยในช่วงครึ่งปีแรกมีการใช้ไฟฟ้าเป็นลบเนื่องจากปัจจัยสภาพอากาศที่มีอุณหภูมิผลต่ำลงต่อเนื่องเป็นระยะเวลานาน ประกอบกับการลดการผลิตของภาคอุตสาหกรรมจากผลกระทบของเหตุการณ์สึนามิในประเทศญี่ปุ่นส่งผลให้ความต้องการใช้ไฟฟ้าน้อยกว่าปีที่ผ่านมา อย่างไรก็ตาม ภายหลังจากเหตุการณ์สึนามิในประเทศไทยในช่วงไตรมาส 3 การใช้ไฟฟ้าเริ่มกลับมาเป็นบวก ก่อนจะมีแนวโน้มลดลงอีกครั้งในช่วงไตรมาสสุดท้ายของปีจากการเกิดอุทกภัยในพื้นที่กรุงเทพฯ และปริมณฑล ซึ่งเป็นที่ตั้งของนิคมอุตสาหกรรมขนาดใหญ่ และแหล่งเศรษฐกิจสำคัญ ส่งผลให้ภาพรวมความต้องการไฟฟ้าของปีนี้ลดลงจากปีที่ผ่านมาเล็กน้อย

- **ความต้องการไฟฟ้าสูงสุด (Gross Peak Generation)** ของปี 2554 เกิดขึ้นเมื่อวันอังคารที่ 24 พฤษภาคม เวลา 14.00 น. อยู่ที่ระดับ 24,518 เมกะวัตต์ ต่ำกว่า Peak ของปี 2553 ซึ่งเกิดขึ้นเมื่อวันจันทร์ที่ 10 พฤษภาคม เวลา 14.00 น. ที่ระดับ 24,630 เมกะวัตต์ หรือลดลงร้อยละ 0.5

### การผลิตพลังงานไฟฟ้ารายเดือน ปี 2552-2554 (ถ.ค.)

	กิกะวัตต์ชั่วโมง (GWh)												
	ม.ค.	ก.พ.	มี.ค.	เม.ย.	พ.ค.	มิ.ย.	ก.ค.	ส.ค.	ก.ย.	ต.ค.	พ.ย.	ธ.ค.	ม.ค.-ธ.ค.
2552	10,418	11,104	12,910	12,176	12,794	12,680	12,822	13,190	12,784	13,124	12,277	12,238	148,518
2553	12,564	12,597	14,497	13,907	14,872	14,234	14,214	13,742	13,643	13,641	12,917	12,838	163,669
2554	12,604	12,559	13,859	13,344	14,620	14,241	14,429	14,475	14,109	13,413	12,452	12,345	162,449
Δ (%) จากช่วงเดียวกันปีก่อน	0.32	-0.31	-4.40	-4.05	-1.69	0.05	1.51	5.33	3.41	-1.68	-3.61	-3.85	-0.75
Δ (%) จากเดือนก่อนปี 54	-1.82	-0.36	10.36	-3.72	9.56	-2.60	1.32	0.32	-2.53	-4.94	-7.17	-0.86	



● การใช้ไฟฟ้ารายสาขา ปี 2554 มีการใช้ไฟฟ้ารวมทั้งสิ้น 148,989 กิกะวัตต์ชั่วโมง ทั้งนี้กลุ่มผู้ใช้ไฟฟ้ารายสาขาที่สำคัญส่วนใหญ่ยังคงมีการใช้ไฟลดลง ทั้งในภาคครัวเรือน และกิจการขนาดเล็ก โดยมีการใช้ไฟลดลงจากปีก่อนร้อยละ 1.3 และร้อยละ 0.8 ตามลำดับ เนื่องจากปัจจัยด้านสภาพอากาศช่วงต้นปีที่มีอุณหภูมิต่ำกว่าค่าเฉลี่ยของปีก่อนต่อเนื่องเป็นเวลานานจึงส่งผลให้มีการใช้เครื่องใช้ไฟฟ้าลดลง เช่นเดียวกับภาคอุตสาหกรรมซึ่งเป็นกลุ่มที่มีสัดส่วนการใช้ไฟสูงสุด คือร้อยละ 46 ของผู้ใช้ไฟฟ้าทั้งหมด มีการใช้ไฟใกล้เคียงกับช่วงเดียวกันของปีก่อน โดยลดลงเล็กน้อยร้อยละ 0.2 ตามการชะลอการผลิตจากผลกระทบของเหตุการณ์สีนามิในประเทศญี่ปุ่นในช่วงไตรมาส 2 ประกอบกับการเกิดอุทกภัยในหลายพื้นที่ของประเทศช่วงปลายปี ส่งผลให้ความต้องการใช้ไฟฟ้าในกระบวนการผลิตภาคอุตสาหกรรมลดลง ในขณะที่ภาคธุรกิจยังคงมีการใช้ไฟเพิ่มขึ้นร้อยละ 2.7 เนื่องจากไม่ได้รับผลกระทบโดยตรงจากภาวะอุทกภัย รายละเอียดดังนี้

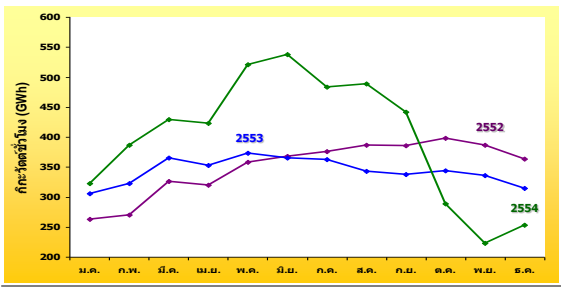
### การใช้ไฟฟ้ารายสาขา ปี 2551-2554 (ถ.ค.)

GWh	2551	2552	2553	2554 (ม.ค.-ธ.ค.)	Δ (%) จากช่วงเดียวกันของปีก่อน	สัดส่วน (%)
ครัวเรือน	28,691	30,257	33,216	32,801	-1.3	22
กิจการขนาดเล็ก	13,730	14,342	15,586	15,455	-0.8	10
ธุรกิจ	21,052	21,341	23,005	23,633	2.7	16
อุตสาหกรรม	64,148	60,874	67,952	67,796	-0.2	46
ส่วนราชการและองค์กรที่ไม่แสวงหากำไร	4,392	4,677	5,049	4,982	-1.3	3
เกษตรกรรม	281	318	335	300	-10.4	0.2
การใช้ไฟฟ้าที่ไม่คิดมูลค่า	1,777	1,843	2,034	2,170	6.7	1.5
อื่นๆ	1,449	1,530	2,123	1,852	-12.8	1.2
รวมทั้งสิ้น	135,520	135,181	149,301	148,989	-0.21	100

- **การใช้ไฟฟ้าภาคอุตสาหกรรม** การผลิตภาคอุตสาหกรรมปี 2554 มีการชะลอตัวในช่วงเดือน เมษายน – พฤษภาคม เนื่องจากได้รับผลกระทบจากเหตุการณ์สึนามิในประเทศญี่ปุ่น ก่อนจะเริ่มขยายตัวเพิ่มขึ้น ในช่วงไตรมาส 3 หลังเหตุการณ์พิบัติภัยเริ่มคลี่คลาย และมีแนวโน้มลดลงอีกครั้งในเดือนกันยายน-พฤศจิกายน จากภาวะอุทกภัยในหลายพื้นที่ของประเทศ ประกอบกับภาวะเศรษฐกิจของสหภาพยุโรปและสหรัฐอเมริกาที่ยังคง มีแนวโน้มชะลอตัว อย่างไรก็ตามในช่วงปลายปีเริ่มมีสัญญาณการฟื้นตัวของภาคอุตสาหกรรม สะท้อนได้จากดัชนี ผลผลิตภาคอุตสาหกรรมเดือนธันวาคม 2554 หดตัวร้อยละ 25.8 ปรับตัวดีขึ้นจากเดือนก่อนหน้าที่หดตัวถึง ร้อยละ 47.2 เนื่องจากในเดือนธันวาคมสถานการณ์อุทกภัยในเขตกรุงเทพฯและปริมณฑลเริ่มคลี่คลาย ส่งผลให้ แต่ละภาคอุตสาหกรรมเริ่มมีแนวโน้มความต้องการใช้ไฟฟ้าในเดือนดังกล่าวเพิ่มขึ้น โดยมีรายละเอียดดังนี้

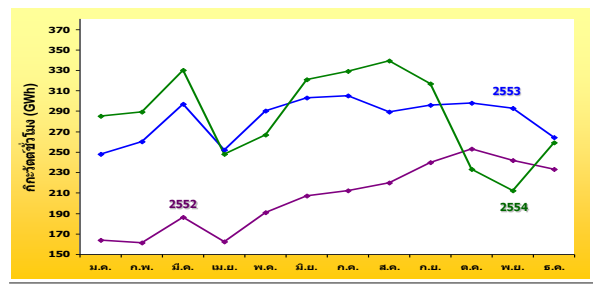
**อุตสาหกรรมอิเล็กทรอนิกส์** เดือนธันวาคม 2554 มีการใช้ไฟฟ้าลดลงเมื่อเทียบกับเดือนเดียวกันของ ปีก่อนร้อยละ 19.8 แต่เพิ่มขึ้นจากเดือนก่อนหน้าร้อยละ 13.1 เนื่องจากสถานการณ์อุทกภัยเริ่มคลี่คลาย ทำให้ โรงงานผลิตชิ้นส่วนอิเล็กทรอนิกส์บางส่วนเริ่มกลับมาดำเนินการผลิตได้อีกครั้ง ส่งผลให้ภาพรวมการใช้ไฟฟ้าเฉลี่ย ปี 2554 ยังคงเพิ่มขึ้นจากปี 2553 ร้อยละ 16.4 เช่นเดียวกับ**อุตสาหกรรมการผลิตยานยนต์** ที่แม้เดือนธันวาคม 2554 จะมีการใช้ไฟฟ้าลดลงจากเดือนเดียวกันของปีก่อนร้อยละ 2.0 แต่เริ่มมีแนวโน้มความต้องการใช้ไฟฟ้า เพิ่มขึ้นจากเดือนก่อนหน้าร้อยละ 22.2 โดยภาพรวมการใช้ไฟฟ้าเฉลี่ยปี 2554 ยังคงเพิ่มขึ้นจากปีก่อนร้อยละ 0.9 ในขณะที่อุตสาหกรรมพลาสติก และอุตสาหกรรมการผลิตสิ่งทอ แม้ในเดือนธันวาคม 2554 จะมีความต้องการใช้ ไฟฟ้าเพิ่มขึ้นจากเดือนก่อนหน้า แต่ภาพรวมเฉลี่ยทั้งปี 2554 ยังคงมีการใช้ไฟฟ้าลดลงจากปี 2553 โดย **อุตสาหกรรมพลาสติก** ปี 2554 มีการใช้ไฟลดลงร้อยละ 0.3 และ**อุตสาหกรรมการผลิตสิ่งทอ** ปี 2554 มีการใช้ ไฟลดลงร้อยละ 6.9 ด้าน**อุตสาหกรรมเหล็กและเหล็กกล้า** แนวโน้มการใช้ไฟฟ้ายังคงลดลงจากปีที่ผ่านมาอย่างต่อเนื่อง โดยเดือนธันวาคม 2554 มีการใช้ไฟฟ้าลดลงจากเดือนเดียวกันของปีก่อนร้อยละ 11.4 และลดลงจาก เดือนก่อนหน้าร้อยละ 8.1 ตามคำสั่งซื้อที่ลดลงจากธุรกิจก่อสร้างและอุตสาหกรรมต่อเนื่องที่ยังไม่ฟื้นตัวจากภาวะ น้ำท่วม ในขณะที่**อุตสาหกรรมการผลิตอาหาร** เป็นภาคอุตสาหกรรมที่มีแนวโน้มการใช้ไฟฟ้าเพิ่มขึ้นจากช่วง เดียวกันของปีก่อนตามการขยายตัวของการผลิตมาตั้งแต่ต้นปี 2554 โดยในเดือนธันวาคม 2554 มีการใช้ไฟฟ้า เพิ่มขึ้นจากปีก่อนร้อยละ 2.8 และเพิ่มขึ้นจากเดือนก่อนหน้าร้อยละ 1.5 เนื่องจากเป็นช่วงที่มักมีการผลิตเพิ่มขึ้น ตามรอบฤดูกาล โดยมีภาพรวมการใช้ไฟฟ้าเฉลี่ยปี 2554 เพิ่มขึ้นจากปี 2553 ร้อยละ 7.6

**การใช้ไฟฟ้าอุตสาหกรรมอิเล็กทรอนิกส์ ปี 2552-2554 (อ.ค.)**



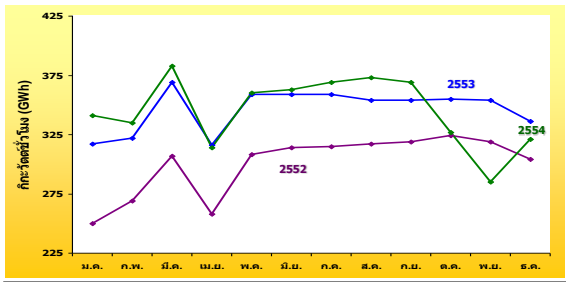
อัตราการขยายตัว (%)													
ปี	ม.ค.	ก.พ.	มี.ค.	เม.ย.	พ.ค.	มิ.ย.	ก.ค.	ส.ค.	ก.ย.	ต.ค.	พ.ย.	ธ.ค.	ม.ค.-ธ.ค.
2552	-31.5	-28.5	-20.9	-16.8	-13.3	-8.4	-8.8	-7.4	-5.7	8.4	21.7	55.7	-7.3
2553	16.5	19.5	12.1	10.5	4.1	-0.8	-3.6	-11.3	-12.5	-13.7	-13.3	-13.3	-1.9
2554	5.4	19.7	17.4	19.8	39.8	47.2	33.4	42.5	30.6	-15.9	-33.4	-19.8	16.4

**การใช้ไฟฟ้าอุตสาหกรรมการผลิตยานยนต์ ปี 2552-2554 (อ.ค.)**



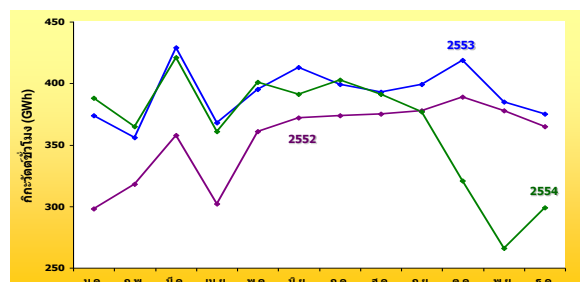
อัตราการขยายตัว (%)													
ปี	ม.ค.	ก.พ.	มี.ค.	เม.ย.	พ.ค.	มิ.ย.	ก.ค.	ส.ค.	ก.ย.	ต.ค.	พ.ย.	ธ.ค.	ม.ค.-ธ.ค.
2552	-28.5	-32.7	-29.6	-27.8	-27.4	-20.3	-18.0	-10.4	-5.1	-3.8	2.5	33.3	-15.1
2553	51.1	61.2	59.5	55.8	51.8	46.7	43.4	31.5	23.4	17.5	21.1	13.5	37.4
2554	14.6	11.1	11.1	-1.6	-7.9	5.7	8.0	17.1	7.0	-21.9	-27.8	-2.0	0.9

**การใช้ไฟฟ้าอุตสาหกรรมพลาสติก ปี 2552-2554 (อ.ค.)**



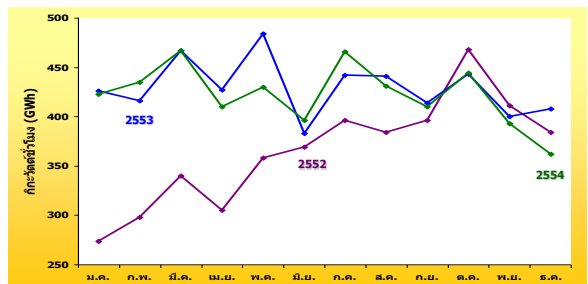
อัตราการขยายตัว (%)													
ปี	ม.ค.	ก.พ.	มี.ค.	เม.ย.	พ.ค.	มิ.ย.	ก.ค.	ส.ค.	ก.ย.	ต.ค.	พ.ย.	ธ.ค.	ม.ค.-ธ.ค.
2552	-19.3	-10.2	-7.2	-8.7	-6.1	-3.8	-2.3	1.5	5.1	5.9	-2.9	21.4	-2.6
2553	27.1	19.6	20.2	22.3	16.7	14.3	14.1	11.6	11.0	9.6	10.8	10.8	15.3
2554	7.6	4.1	3.7	-0.7	0.1	1.2	2.8	5.4	4.4	-7.9	-19.6	-4.5	-0.3

**การใช้ไฟฟ้าอุตสาหกรรมการผลิตสิ่งทอ ปี 2552-2554 (อ.ค.)**



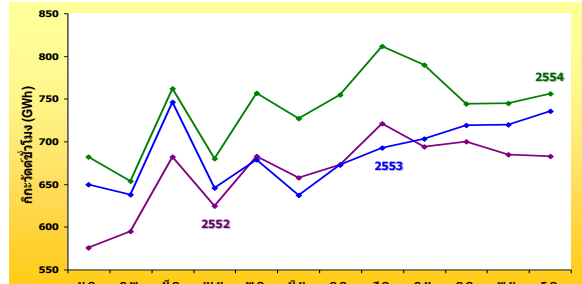
อัตราการขยายตัว (%)													
ปี	ม.ค.	ก.พ.	มี.ค.	เม.ย.	พ.ค.	มิ.ย.	ก.ค.	ส.ค.	ก.ย.	ต.ค.	พ.ย.	ธ.ค.	ม.ค.-ธ.ค.
2552	-22.0	-15.6	-13.6	-12.3	-7.6	-3.8	-3.8	-1.9	-0.6	0.3	3.5	16.2	-5.4
2553	25.5	11.8	19.9	22.2	9.6	11.0	6.7	4.7	5.6	7.7	2.0	2.8	10.3
2554	3.7	2.5	-2.0	-1.9	1.6	-5.3	1.0	-0.6	-5.7	-23.5	-31.1	-20.3	-6.9

**การใช้ไฟฟ้าอุตสาหกรรมเหล็กและเหล็กกล้า ปี 2552-2554 (อ.ค.)**



อัตราการขยายตัว (%)													
ปี	ม.ค.	ก.พ.	มี.ค.	เม.ย.	พ.ค.	มิ.ย.	ก.ค.	ส.ค.	ก.ย.	ต.ค.	พ.ย.	ธ.ค.	ม.ค.-ธ.ค.
2552	-43.8	-33.1	-38.9	-34.7	-39.3	-29.3	-27.1	-23.1	15.7	52.8	44.7	18.3	-18.4
2553	55.4	39.6	37.5	39.8	35.1	4.0	11.6	14.7	4.4	-5.3	-2.7	6.2	17.5
2554	-0.7	4.6	0.0	-3.9	-11.2	3.5	5.6	-2.3	-0.9	0.3	-1.7	-11.4	-1.6

**การใช้ไฟฟ้าอุตสาหกรรมการผลิตอาหาร ปี 2552-2554 (อ.ค.)**

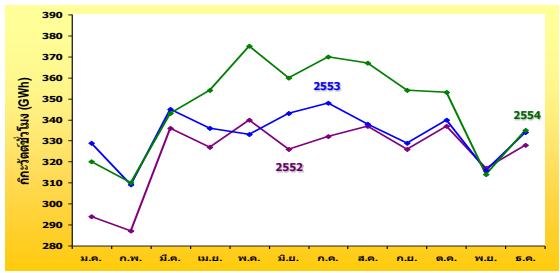


อัตราการขยายตัว (%)													
ปี	ม.ค.	ก.พ.	มี.ค.	เม.ย.	พ.ค.	มิ.ย.	ก.ค.	ส.ค.	ก.ย.	ต.ค.	พ.ย.	ธ.ค.	ม.ค.-ธ.ค.
2552	-8.2	-0.7	1.9	2.1	6.5	7.2	2.3	7.2	4.3	7.2	14.0	16.6	5.0
2553	12.8	7.3	9.4	3.4	-0.5	-3.2	0.0	-3.9	1.3	2.8	5.2	7.7	3.3
2554	5.0	2.4	2.2	5.3	11.4	14.1	12.1	17.2	12.5	3.5	3.5	2.8	7.6

- การใช้ไฟฟ้าภาคธุรกิจ ปี 2554 เกือบทุกภาคเศรษฐกิจมีการใช้ไฟฟ้าเฉลี่ยในระดับสูงกว่าปี 2553 โดยในเดือนธันวาคม 2554 ภาคธุรกิจส่วนใหญ่มีการใช้ไฟฟ้าเพิ่มขึ้นจากเดือนเดียวกันของปีก่อน ยกเว้น ภาคธุรกิจก่อสร้าง อสังหาริมทรัพย์ และธุรกิจอาหารทะเลและเกษตรเฮาส์ที่มีการใช้ไฟฟ้าลดลง โดยห้างสรรพสินค้ามีการใช้ไฟเพิ่มขึ้นจากเดือนเดียวกันของปีก่อนร้อยละ 0.2 ธุรกิจกลุ่มโรงแรม ใช้ไฟฟ้าเพิ่มขึ้นจากเดือนเดียวกันของปีก่อนร้อยละ 0.8 และร้านขายปลีก ใช้ไฟเพิ่มขึ้นจากเดือนเดียวกันของปีก่อนร้อยละ 0.4 แต่ลดลงจากเดือนก่อนหน้าซึ่งเป็นช่วงที่ผู้บริโภคต้องการซื้อสินค้าไว้ใช้ในชว่่นน้ำท่วมมากกว่าช่วงปกติอยู่ร้อยละ 24.0 ในขณะที่การใช้ไฟฟ้าในธุรกิจอสังหาริมทรัพย์ และธุรกิจการก่อสร้าง เดือนธันวาคม 2554 มีการใช้ไฟฟ้าลดลงจากเดือนเดียวกันของปีก่อนร้อยละ 2.3 และร้อยละ 24.4 ตามลำดับ เนื่องจากผู้บริโภคชะลอการซื้อที่อยู่อาศัย ประกอบ

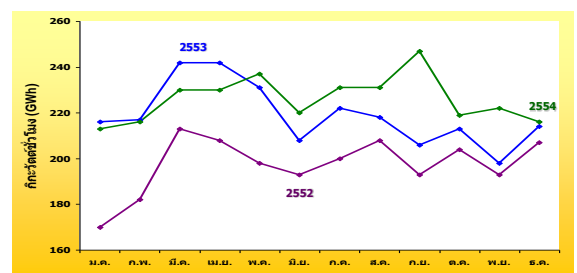
กับผู้ประกอบการยังชะลอการก่อสร้างและเปิดโครงการใหม่ เช่นเดียวกับการใช้ไฟฟ้าใน ธุรกิจพาร์ทเมนท์และ เกสต์เฮาส์ ที่ยังคงลดลงจากเดือนเดียวกันของปีก่อนร้อยละ 5.9 ตามการชะลอตัวของภาคบริการท่องเที่ยว สะท้อนจากจำนวนนักท่องเที่ยวต่างชาติที่เดินทางเข้าประเทศไทยในเดือนธันวาคมยังคงหดตัวร้อยละ 2.5 เมื่อเทียบกับเดือนเดียวกันของปีก่อน แม้จะเข้าสู่ช่วงฤดูกาลท่องเที่ยว ส่งผลให้มีความต้องการใช้ไฟในการดำเนินธุรกิจ ดังกล่าวลดลง

**การใช้ไฟฟ้าห้างสรรพสินค้า ปี 2552-2554 (ธ.ค.)**



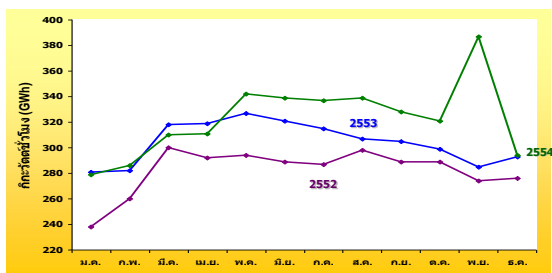
อัตราการขยายตัว (%)												
ปี	ม.ค.	ก.พ.	มี.ค.	เม.ย.	พ.ค.	มิ.ย.	ก.ค.	ส.ค.	ก.ย.	ต.ค.	พ.ย.	ธ.ค.
2552	-0.7	1.4	4.5	2.0	3.7	2.3	2.3	-1.1	3.5	3.3	6.9	10.5
2553	11.9	7.7	2.5	2.6	-2.0	5.2	4.9	0.1	0.9	0.8	-0.4	1.6
2554	-2.7	0.2	-0.6	5.3	12.7	5.1	6.3	8.6	7.6	3.8	-0.7	0.2

**การใช้ไฟฟ้าธุรกิจกลุ่มโรงแรม ปี 2552-2554 (ธ.ค.)**



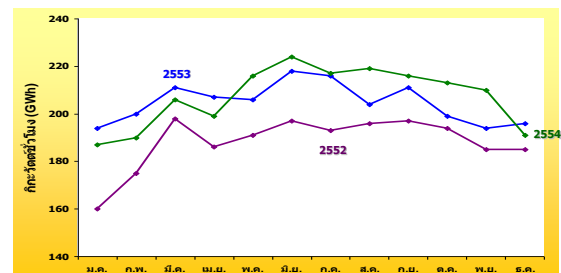
อัตราการขยายตัว (%)												
ปี	ม.ค.	ก.พ.	มี.ค.	เม.ย.	พ.ค.	มิ.ย.	ก.ค.	ส.ค.	ก.ย.	ต.ค.	พ.ย.	ธ.ค.
2552	-6.2	3.0	5.6	3.9	2.4	7.8	3.8	6.9	12.5	8.7	13.2	26.6
2553	27.2	19.5	14.0	16.6	16.9	7.4	11.1	5.1	6.9	4.3	2.7	3.5
2554	-1.8	-0.6	-4.9	-4.8	2.8	5.7	3.9	5.7	20.0	2.8	12.3	0.8

**การใช้ไฟฟ้าร้านขายปลีก ปี 2552-2554 (ธ.ค.)**



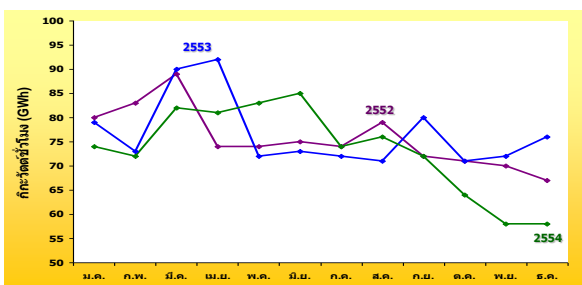
อัตราการขยายตัว (%)												
ปี	ม.ค.	ก.พ.	มี.ค.	เม.ย.	พ.ค.	มิ.ย.	ก.ค.	ส.ค.	ก.ย.	ต.ค.	พ.ย.	ธ.ค.
2552	-9.2	0.4	5.4	0.1	1.7	1.6	-0.1	1.7	1.7	0.0	4.7	13.0
2553	18.2	8.5	6.0	9.2	11.3	11.3	9.8	3.3	5.6	3.6	3.9	6.0
2554	-0.8	1.2	-2.3	-2.4	4.7	5.3	7.0	10.2	7.7	7.4	36.0	0.4

**การใช้ไฟฟ้าอสังหาริมทรัพย์ ปี 2552-2554 (ธ.ค.)**



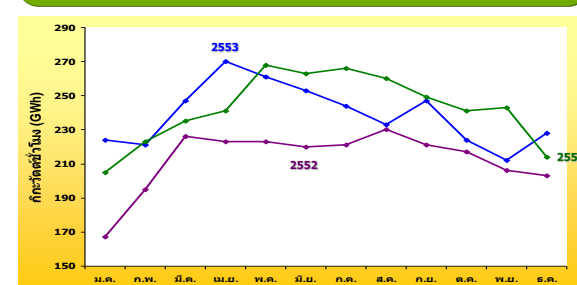
อัตราการขยายตัว (%)												
ปี	ม.ค.	ก.พ.	มี.ค.	เม.ย.	พ.ค.	มิ.ย.	ก.ค.	ส.ค.	ก.ย.	ต.ค.	พ.ย.	ธ.ค.
2552	-8.2	2.8	6.7	0.1	1.3	2.3	0.7	1.6	2.8	-1.8	3.6	11.9
2553	21.3	14.3	6.3	11.1	8.0	10.9	12.1	3.6	7.1	2.8	4.8	5.8
2554	-3.4	-4.9	-2.0	-3.8	4.6	2.6	0.1	7.8	2.7	7.2	8.1	-2.3

**การใช้ไฟฟ้าการก่อสร้าง ปี 2552-2554 (ธ.ค.)**



อัตราการขยายตัว (%)												
ปี	ม.ค.	ก.พ.	มี.ค.	เม.ย.	พ.ค.	มิ.ย.	ก.ค.	ส.ค.	ก.ย.	ต.ค.	พ.ย.	ธ.ค.
2552	-12.4	-11.4	-14.4	-25.3	-24.0	-25.0	-26.7	-19.9	-23.5	-25.0	-21.9	-17.0
2553	-2.3	-12.1	0.6	24.4	-3.0	-3.3	-2.1	-10.4	10.7	0.6	2.7	12.9
2554	-6.1	-0.4	-9.0	-11.4	14.5	16.5	2.7	7.3	-10.3	-10.6	-20.1	-24.4

**การใช้ไฟฟ้าพาร์ทเมนท์และเกสต์เฮาส์ ปี 2552-2554 (ธ.ค.)**



อัตราการขยายตัว (%)												
ปี	ม.ค.	ก.พ.	มี.ค.	เม.ย.	พ.ค.	มิ.ย.	ก.ค.	ส.ค.	ก.ย.	ต.ค.	พ.ย.	ธ.ค.
2552	-8.7	8.7	8.0	5.5	3.8	6.6	5.1	6.9	8.6	0.2	3.8	20.5
2553	34.5	13.2	9.4	20.8	17.1	14.8	10.1	1.0	11.9	3.2	2.9	12.0
2554	-8.4	1.0	-5.0	-10.8	2.7	4.0	9.1	11.6	0.8	7.6	14.6	-5.9