

สถานการณ์การใช้น้ำมันและไฟฟ้าของไทย ช่วง 2 เดือนแรกของปี 2558



จัดทำโดย

ศูนย์พยากรณ์และสารสนเทศพลังงาน

สรุปสถานการณ์การใช้น้ำมันและไฟฟ้าของไทย ช่วง 2 เดือนแรกของปี 2558

การใช้น้ำมัน

- **การใช้น้ำมันดีเซล** ช่วง 2 เดือนแรกของปี 2558 เฉลี่ยอยู่ที่ระดับ 61.31 ล้านลิตรต่อวัน หรือเพิ่มขึ้นร้อยละ 2.20 คาดว่าเกิดจากปัจจัยเกี่ยวกับฤดูกาลที่เข้าสู่ช่วงการเพาะปลูกอ้อย ซึ่งตามรอบฤดูกาลทำให้เกิดการใช้น้ำมันดีเซลในการขนส่งสินค้าเกษตรมากขึ้น การปรับตัวลดลงของราคาขายปลีกตามการลดลงของราคาน้ำมันดิบในตลาดโลก ถึงแม้ในเดือนกุมภาพันธ์ 2558 ราคาขายปลีกจะมีการปรับตัวสูงเพิ่มขึ้นตามราคาน้ำมันโลกที่สูงขึ้น แต่ภาพรวมราคาขายปลีกเฉลี่ยยังอยู่ในเกณฑ์ต่ำกว่าปีที่ผ่านมา โดยในช่วง 2 เดือนแรกของปี 2558 ลดมาอยู่ที่ระดับ 26.05 บาทต่อลิตร ต่ำกว่าราคาขายปลีกเฉลี่ยในช่วงเดียวกันของปีก่อน 3.94 บาทต่อลิตร

การใช้น้ำมันดีเซลและเบนซิน ม.ค.-ก.พ. 2558

หน่วย : ล้านลิตร/วัน

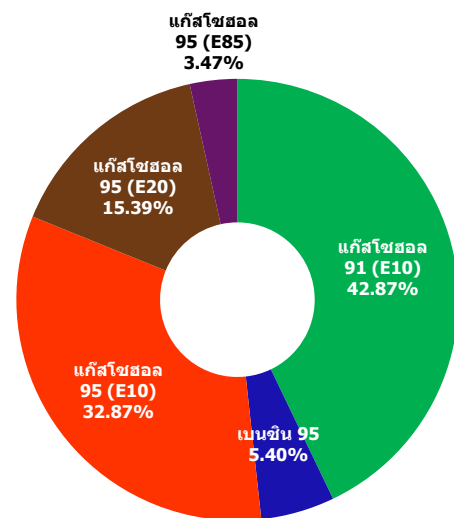
	ม.ค.	ก.พ.	2558 ม.ค.- ก.พ.	2557 ม.ค.- ก.พ.	สัดส่วน	Δ (%)
1. ดีเซล	60.21	62.53	61.31	59.89	100.00	2.20
2. เบนซิน	25.06	25.84	25.43	22.07	100.00	15.20
2.1 เบนซิน95	1.34	1.41	1.37	1.44	5.40	-4.40
2.2 แก๊สโซฮอล์	23.72	24.43	24.06	20.64	94.60	16.58
-แก๊สโซฮอล์ 91 (E10)	10.73	11.09	10.90	9.37	42.87	16.38
-แก๊สโซฮอล์ 95 (E10)	8.19	8.55	8.36	7.41	32.87	12.75
-แก๊สโซฮอล์ 95 (E20)	3.90	3.93	3.91	3.21	15.39	22.03
-แก๊สโซฮอล์ 95 (E85)	0.90	0.86	0.88	0.65	3.47	36.21

- **การใช้น้ำมันเบนซิน** ช่วง 2 เดือนแรกของปี 2558 เฉลี่ยอยู่ที่ระดับ 25.43 ล้านลิตรต่อวัน หรือเพิ่มขึ้นร้อยละ 15.20 คาดว่าเกิดจากการปรับลดลงของราคาขายปลีกเฉลี่ยน้ำมันเบนซินทุกประเภท ตามการปรับตัวลดลงของน้ำมันดิบในตลาดโลก ส่งผลให้การใช้น้ำมันเบนซินในช่วง 2 เดือนแรกของปี 2558 เพิ่มขึ้นถึง 198 ล้านลิตร เมื่อเทียบกับช่วงเดียวกันของปีก่อน โดยมีรายละเอียดดังนี้
 - **การใช้น้ำมันเบนซิน 95** ช่วง 2 เดือนแรกของปี 2558 เฉลี่ยอยู่ที่ระดับ 1.37 ล้านลิตรต่อวัน หรือลดลงร้อยละ 4.40 คาดว่าเกิดจากการลดลงของปริมาณรถยนต์ที่สามารถใช้เบนซิน 95 อีกทั้งในช่วง 2 เดือนแรกของปี 2558 ราคาขายปลีกเฉลี่ยแก๊สโซฮอล์ต่ำกว่าน้ำมันเบนซิน 95 ประมาณ 7-13 บาทต่อลิตร ทำให้ผู้ใช้บางกลุ่มหันไปใช้แก๊สโซฮอล์ทดแทน
 - **การใช้น้ำมันแก๊สโซฮอล์** ช่วง 2 เดือนแรกของปี 2558 เฉลี่ยอยู่ที่ระดับ 24.06 ล้านลิตรต่อวัน หรือเพิ่มขึ้นร้อยละ 16.58 การใช้น้ำมันแก๊สโซฮอล์คิดเป็นสัดส่วนร้อยละ 94.60 ของปริมาณการใช้น้ำมันเบนซินทั้งหมด ทั้งนี้การใช้น้ำมันในกลุ่มแก๊สโซฮอล์เพิ่มขึ้นทุกประเภท โดยแก๊สโซฮอล์

95(E85) มีการใช้เพิ่มขึ้นสูงสุดถึงร้อยละ 36.21 เมื่อเทียบกับช่วงเดียวกันของปีก่อน รองลงมาคือ แก๊สโซฮอล์ 95(E20) เพิ่มขึ้นร้อยละ 22.03 การเปลี่ยนแปลงของการใช้น้ำมันแก๊สโซฮอล์มาจากปัจจัยด้านการอุดหนุนราคาน้ำมันในกลุ่มแก๊สโซฮอล์ของภาครัฐ เพื่อส่งเสริมการใช้พลังงานทดแทนและลดการนำเข้าน้ำมันดิบ อีกทั้งปัจจัยเรื่องการผลิตรถยนต์ในปัจจุบันที่มีการรองรับการใช้น้ำมันแก๊สโซฮอล์ออกสู่ตลาดมากขึ้นและจำนวนสถานีบริการน้ำมันแก๊สโซฮอล์ที่เพิ่มขึ้นอย่างต่อเนื่อง ปัจจุบัน ณ สิ้นเดือนกุมภาพันธ์ 2558 มีสถานีบริการที่จำหน่ายน้ำมันแก๊สโซฮอล์ (E20) และแก๊สโซฮอล์(E85) ทั้งหมด 2,681 และ 624 สถานี ตามลำดับ

สัดส่วนการใช้น้ำมันเบนซิน ม.ค.- ก.พ. 2558

เบนซิน	ล้านลิตร/วัน	สัดส่วน %
U-95	1.37	5.40
91 (E10)	10.90	42.87
95 (E10)	8.36	32.87
95 (E20)	3.91	15.39
95 (E85)	0.88	3.47
รวมทั้งสิ้น	25.43	100.00



รวมการใช้น้ำมันเบนซิน 25.43 ล้านลิตร/วัน

- การใช้น้ำมันภาคขนส่งทางบก ช่วง 2 เดือนแรกของปี 2558 อยู่ที่ระดับ 3,569 พันตันเทียบเท่าน้ำมันดิบ (KTOE) เพิ่มขึ้นร้อยละ 5.13 ส่วนใหญ่เป็นการใช้น้ำมันดีเซลคิดเป็นร้อยละ 46.5 ของการใช้พลังงานในการขนส่งทางบก รองลงมาคือการใช้น้ำมันเบนซินคิดเป็นร้อยละ 31.3 โดยมีการใช้เพิ่มขึ้นร้อยละ 2.28 และ 15.20 ตามลำดับ โดยการใช้น้ำมันเบนซินในช่วง 2 เดือนแรกเพิ่มขึ้นค่อนข้างสูงเนื่องจากราคาขายปลีกเฉลี่ยน้ำมันเบนซินปรับตัวลดลง 7-13 บาทต่อลิตร เมื่อเทียบกับช่วงเดียวกันของปีก่อน ในขณะที่การใช้ LPG และ NGV ช่วง 2 เดือนแรกของปี 2558 มีการปรับตัวลดลงร้อยละ 1.60 และ 1.06 ตามลำดับแล้ว คาดว่านอกจากเรื่องราคาแล้ว ความสะดวกในเรื่องของสถานีบริการน้ำมันเบนซินที่มีค่อนข้างมาก ระยะเวลาในการเติมน้ำมันเบนซินและดีเซลที่น้อยกว่าเมื่อเทียบกับการเติม LPG และ NGV อาจส่งผลให้ผู้ใช้ LPG และ NGV บางส่วนหันกลับมาให้น้ำมันทดแทน และชะลอการซื้อรถยนต์ที่สามารถใช้ LPG และ NGV ออกไป โดยช่วง 2 เดือนแรกของปี 2558 ราคาขายปลีกเฉลี่ย LPG และ NGV อยู่ที่ระดับ 24.16 และ 12.75 บาทต่อกิโลกรัม ตามลำดับ สูงกว่าช่วงเดียวกันของปีก่อน 2.78 และ 2.25 บาทต่อกิโลกรัม

การใช้ไฟฟ้า

- **การผลิตพลังงานไฟฟ้า** ช่วง 2 เดือนแรกของปี 2558 อยู่ที่ระดับ 27,100 กิกะวัตต์ชั่วโมง เพิ่มขึ้นจากช่วงเดียวกันของปีก่อนร้อยละ 3.3 คาดว่าส่วนหนึ่งมาจากความต้องการไฟฟ้าที่เพิ่มมากขึ้นจากภาคอุตสาหกรรม สอดคล้องกับการผลิตภาคอุตสาหกรรมในเดือนกุมภาพันธ์ 2558 กลับมาขยายตัวร้อยละ 3.6 เมื่อเทียบกับเดือนเดียวกันของปีก่อน อีกทั้งในช่วงเดียวกันของปีก่อนเกิดสถานการณ์ความไม่สงบในบ้านเมือง ทำให้การผลิตภาคอุตสาหกรรมในช่วงดังกล่าวหดตัวเนื่องจากการบริโภคภายในประเทศลดลง ส่งผลให้ฐานการผลิตพลังงานไฟฟ้าต่ำ
- **การใช้ไฟฟ้า** 2 เดือนแรกของปี 2558 อยู่ที่ระดับ 25,442 กิกะวัตต์ชั่วโมง เพิ่มขึ้นร้อยละ 5.02 คาดว่าเกิดจากเดือนมกราคม 2558 การส่งออกยานยนต์ อุปกรณ์และส่วนประกอบ และอิเล็กทรอนิกส์ ที่มีมูลค่าการส่งออกขยายตัวถึงร้อยละ 11.7 และ 9.9 ตามลำดับ และการเพิ่มขึ้นของการผลิตภาคอุตสาหกรรมในเดือนกุมภาพันธ์ 2558 ขยายตัวร้อยละ 3.6 โดยเป็นการขยายตัวในกลุ่มของอุตสาหกรรมการผลิตชิ้นส่วนอิเล็กทรอนิกส์ เสื้อผ้าสำเร็จรูป อีกทั้งการฟื้นตัวของการท่องเที่ยวที่เริ่มปรับตัวดีขึ้น สอดคล้องกับการเพิ่มขึ้นของการใช้ไฟฟ้าช่วง 2 เดือนแรกของปี 2558 ในกลุ่มธุรกิจโรงแรม ภัตตาคารและไนต์คลับ เพิ่มขึ้นร้อยละ 6.19 และ 7.40 ตามลำดับ
- **ความต้องการพลังไฟฟ้าสูงสุดสุทธิในระบบของ กฟผ. (Net Peak Generation Requirement)** ปี 2558 เกิดขึ้น ณ วันพฤหัสบดีที่ 26 กุมภาพันธ์ 2558 เวลา 19:30 น. อยู่ที่ระดับ 24,630 เมกะวัตต์ ต่ำกว่าพลังไฟฟ้าสูงสุดของปีที่ผ่านมาซึ่งเกิดเมื่อพุธที่ 23 เมษายน 2557 เวลา 14.26 น. อยู่ 2,313 เมกะวัตต์ หรือลดลงร้อยละ 8.6

การผลิตพลังงานไฟฟ้ายรายเดือน

หน่วย : กิกะวัตต์ชั่วโมง (GWh)

	ม.ค.	ก.พ.	มี.ค.	เม.ย.	พ.ค.	มิ.ย.	ก.ค.	ส.ค.	ก.ย.	ต.ค.	พ.ย.	ธ.ค.	ม.ค.- ธ.ค.	ม.ค.- ก.พ.
2554	13,317	13,878	15,571	14,715	15,753	14,890	15,138	14,996	14,509	15,135	14,823	14,247	176,973	27,195
2555	13,314	13,855	15,569	14,712	15,750	14,887	15,134	14,975	14,510	15,140	14,823	14,247	176,916	27,169
2556	13,968	14,208	16,054	14,994	16,403	15,076	15,056	15,161	14,661	14,766	14,325	12,727	177,398	28,176
2557	12,996	13,235	16,079	15,417	16,755	15,785	15,746	15,476	15,290	15,355	14,908	13,903	180,945	26,231
2558	13,586	13,515												27,100
Δ (%) จากช่วงเดียวกันปีก่อน	4.5	2.1												3.3
Δ (%) จากเดือนก่อนปี 57	-2.28	-0.52												

รายละเอียดสถานการณ์การใช้น้ำมันและไฟฟ้าของไทย ช่วง 2 เดือนแรกของ ปี 2558

1. การใช้น้ำมันดีเซล

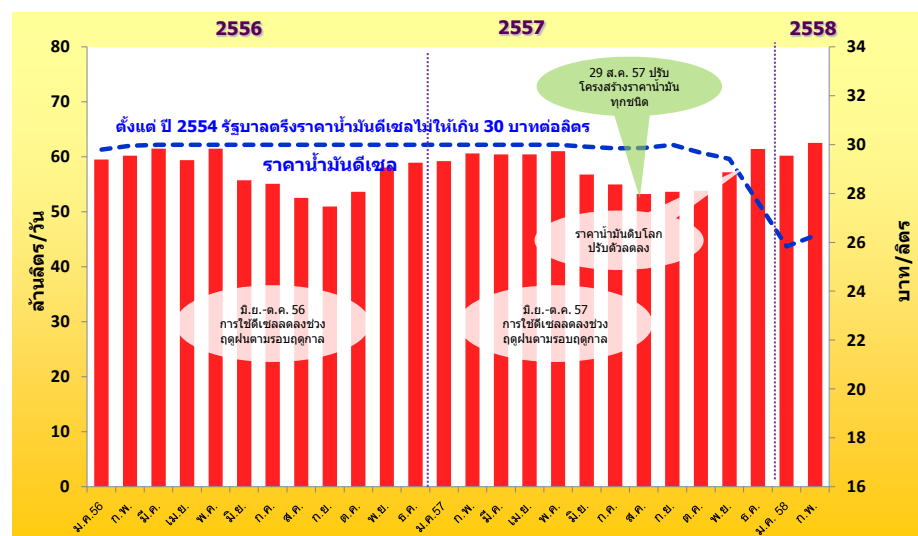
- การใช้น้ำมันดีเซล 2 เดือนแรกของปี 2558 เฉลี่ยอยู่ที่ระดับ 61.31 ล้านลิตรต่อวัน เพิ่มขึ้นร้อยละ 2.20 เมื่อเทียบกับช่วงเดียวกันของปีก่อน โดยการเพิ่มขึ้นของการใช้น้ำมันดีเซลเกิดจากการปรับตัวลดลงของราคาขายปลีกน้ำมันดีเซลภายในประเทศตามราคาน้ำมันดิบในตลาดโลกที่ลดลง และการปรับขึ้นของปริมาณการใช้ตามฤดูกาล

ปริมาณการใช้น้ำมันดีเซลรายเดือน

หน่วย : ล้านลิตร/วัน

	ม.ค.	ก.พ.	มี.ค.	เม.ย.	พ.ค.	มิ.ย.	ก.ค.	ส.ค.	ก.ย.	ต.ค.	พ.ย.	ธ.ค.	ม.ค.- ก.พ.
2554	52.36	53.29	54.99	55.27	54.40	53.55	49.05	49.56	50.01	48.38	52.44	57.77	52.80
2555	54.66	58.48	59.02	57.43	58.27	56.67	53.21	53.42	51.78	53.74	58.46	59.23	56.51
2556	59.52	60.23	61.48	59.37	61.47	55.72	55.07	52.51	50.98	53.65	58.03	58.95	59.85
2557	59.24	60.61	60.45	60.45	61.05	56.81	54.99	53.21	53.66	53.83	57.19	61.45	59.89
2558	60.21	62.53											61.31
Δ (%) จากช่วง เดียวกันปีก่อน	1.63	3.16											2.20
Δ (%) จาก เดือนก่อนปี 57	-2.03	3.86											

ยอดจำหน่าย และราคาน้ำมันดีเซลหมุนเร็ว ปี 2556-2558 (ก.พ.)



2. การใช้น้ำมันเบนซิน

▪ การใช้น้ำมันเบนซิน 2 เดือนแรกของปี 2558 เฉลี่ยอยู่ที่ระดับ 25.43 ล้านลิตรต่อวัน เพิ่มขึ้นร้อยละ 15.20 เมื่อเทียบกับช่วงเดียวกันของปีก่อน เนื่องจากช่วง 2 เดือนแรกของปีที่ผ่านมาเกิดความไม่สงบทางการเมืองทำให้การใช้น้ำมันเบนซินมีฐานการใช้ที่ต่ำ อีกทั้งการปรับตัวลดลงของราคาน้ำมันส่งผลให้การใช้น้ำมันเบนซินในช่วง 2 เดือนแรกของปี 2558 มีการปรับใช้เพิ่มขึ้นค่อนข้างมาก รายละเอียดดังนี้

ปริมาณการใช้น้ำมันเบนซินรายเดือน

หน่วย : ล้านลิตร/วัน

	ม.ค.	ก.พ.	มี.ค.	เม.ย.	พ.ค.	มิ.ย.	ก.ค.	ส.ค.	ก.ย.	ต.ค.	พ.ย.	ธ.ค.	ม.ค.- ก.พ.
2554	20.38	21.29	19.85	20.59	19.72	20.76	19.76	20.43	20.05	18.56	18.51	21.22	20.81
2555	20.44	20.89	20.64	20.49	20.39	21.15	20.49	20.83	20.29	21.10	22.34	23.56	20.66
2556	22.12	22.20	22.68	22.91	22.77	22.43	22.50	23.04	21.28	22.04	22.73	22.66	22.16
2557	21.80	22.37	22.76	23.27	22.91	22.46	23.34	23.75	23.59	23.51	23.95	25.84	22.07
2558	25.06	25.84											25.43
Δ (%) จากช่วง เดียวกันปีก่อน	14.93	15.50											15.20
Δ (%) จาก เดือนก่อนปี 57	-3.01	3.12											

● การใช้น้ำมันเบนซิน 95 คิดเป็นสัดส่วนร้อยละ 5.40 ของปริมาณการใช้น้ำมันเบนซินทั้งหมด ราคาขายปลีกเฉลี่ยน้ำมันเบนซิน 95 ในช่วง 2 เดือนแรกของปี 2558 อยู่ที่ระดับ 35.41 บาท และการใช้น้ำมันเบนซิน 95 เฉลี่ยอยู่ที่ระดับ 1.37 ล้านลิตรต่อวัน ลดลงจากช่วงเดียวกันของปีก่อนร้อยละ 4.40

● การใช้น้ำมันแก๊สโซฮอล์ คิดเป็นสัดส่วนถึงร้อยละ 94.60 ของปริมาณการใช้น้ำมันเบนซินทั้งหมด ในช่วง 2 เดือนแรกของปี 2558 มีการใช้น้ำมันกลุ่มแก๊สโซฮอล์เฉลี่ย 24.06 ล้านลิตรต่อวัน เพิ่มขึ้นจากเดือนเดียวกันของปีก่อนร้อยละ 16.58 นอกจากนี้ปัจจัยด้านราคาแล้ว จำนวนสถานีบริการน้ำมันแก๊สโซฮอล์ที่เพิ่มมากขึ้นอย่างต่อเนื่อง และการผลิตรถยนต์ที่รองรับการใช้น้ำมันแก๊สโซฮอล์ออกสู่ตลาดเพิ่มขึ้น น่าจะเป็นอีกปัจจัยหนึ่งที่ส่งผลต่อการเพิ่มขึ้นของการใช้น้ำมันแก๊สโซฮอล์ โดยมีรายละเอียดของการใช้น้ำมันแก๊สโซฮอล์แต่ละประเภทดังนี้

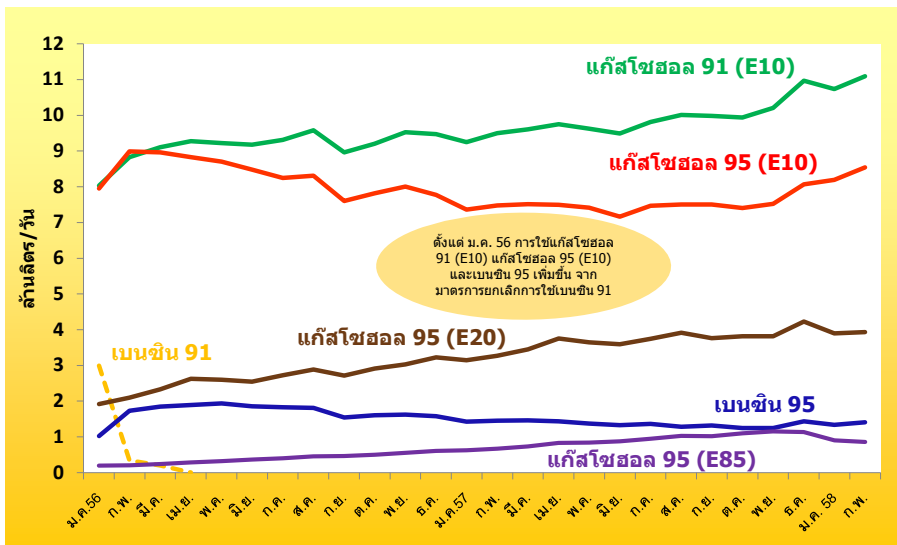
- การใช้น้ำมันแก๊สโซฮอล์ 91 (E10) คิดเป็นสัดส่วนร้อยละ 42.87 ของปริมาณการใช้น้ำมันเบนซินทั้งหมด ในช่วง 2 เดือนแรกของปี 2558 มีปริมาณการใช้เฉลี่ย 10.90 ล้านลิตรต่อวัน เพิ่มขึ้นจากช่วงเดียวกันของปีก่อนร้อยละ 16.38 ราคาขายปลีกเฉลี่ยน้ำมันแก๊สโซฮอล์ 91 (E10) ช่วง 2 เดือนแรกของปี 2558 อยู่ที่ระดับ 26.88 บาทต่อลิตร

- การใช้น้ำมันแก๊สโซฮอล์ 95 (E10) คิดเป็นสัดส่วนร้อยละ 32.87 ของปริมาณการใช้น้ำมันเบนซินทั้งหมด ในช่วง 2 เดือนแรกของปี 2558 มีปริมาณการใช้เฉลี่ย 8.36 ล้านลิตรต่อวัน เพิ่มขึ้นจากเดือนเดียวกันของปีก่อนร้อยละ 12.75 ราคาขายปลีกเฉลี่ยอยู่ที่ระดับ 28.29 บาทต่อลิตร ซึ่งมีราคาสูงที่สุดในกลุ่ม

น้ำมันแก๊สโซฮอล์ ทำให้ผู้ใช้รถยนต์หันไปใช้น้ำมันแก๊สโซฮอล์ชนิดอื่นทดแทน ทำให้การเพิ่มขึ้นของการใช้ต่ำที่สุดในกลุ่มแก๊สโซฮอล์

- การใช้น้ำมันแก๊สโซฮอล์ 95 (E20) คิดเป็นสัดส่วนร้อยละ 15.39 ของปริมาณการใช้น้ำมันเบนซินทั้งหมด ในช่วง 2 เดือนแรกของปี 2558 มีปริมาณการใช้เฉลี่ย 3.91 ล้านลิตรต่อวัน เพิ่มขึ้นจากช่วงเดียวกันของปีก่อนร้อยละ 22.03 ทั้งนี้การใช้น้ำมันแก๊สโซฮอล์ 95 (E20) มีการขยายตัวสูงขึ้นต่อเนื่องตามนโยบาย

**ยอดจำหน่ายน้ำมันแก๊สโซฮอล์ เปรียบเทียบกับเบนซิน 95
ปี 2556 – 2558 (ก.พ.)**



หมายเหตุ : ตั้งแต่ 1 มกราคม 2556 ยกเลิกการใช้เบนซิน 91 โดยผอ.พนง.ให้จำหน่ายได้จนถึงเดือนมีนาคม 2556

ส่งเสริมการใช้แก๊สโซฮอล์ทดแทนน้ำมันเบนซิน และรถยนต์ที่ผลิตใหม่ส่วนใหญ่สามารถใช้แก๊สโซฮอล์ 95(E20) อีกทั้งการเพิ่มขึ้นของสถานีบริการอย่างต่อเนื่องตั้งแต่เริ่มมีการจำหน่ายน้ำมันแก๊สโซฮอล์ในเดือนมกราคม 2551 โดยปริมาณสถานีบริการแก๊สโซฮอล์ 95 (E20) สะสมในเดือนกุมภาพันธ์ 2558 มีทั้งสิ้น 2,681 แห่ง เพิ่มขึ้นจากเดือนธันวาคม 2556 ร้อยละ 31.1 แบ่งเป็นของ ปตท. 1,046 แห่ง บางจาก 697 แห่ง เซลล์ 347 แห่ง เอสโซ่ 254 แห่ง ปตท.บริหารธุรกิจค้าปลีก 142 แห่ง เซฟรอน(ไทย) 169 แห่ง พีทีจี 24 แห่ง เพียวพลังงานไทย 1 แห่ง และซัสโก้ 1 แห่ง โดยราคาขายปลีกเฉลี่ยน้ำมันแก๊สโซฮอล์ 95(E20) ในช่วง 2 เดือนแรกของปี 2558 อยู่ที่ระดับ 25.45 บาทต่อลิตร

- การใช้น้ำมันแก๊สโซฮอล์ 95 (E85) คิดเป็นสัดส่วนร้อยละ 3.47 ของปริมาณการใช้น้ำมันเบนซินทั้งหมด ในช่วง 2 เดือนแรกของปี 2558 มีการใช้เฉลี่ยประมาณ 882,000 ลิตรต่อวัน เพิ่มขึ้นจากช่วงเดียวกันของปีก่อนร้อยละ 36.21 และยังคงมีแนวโน้มการใช้เพิ่มขึ้น เนื่องจากราคาขายปลีกเฉลี่ยถูกที่สุดในกลุ่มแก๊สโซฮอล์ ราคาขายปลีกเฉลี่ยในช่วง 2 เดือนแรกปี 2558 อยู่ที่ระดับ 22.33 บาทต่อลิตร และมีรถยนต์รุ่นใหม่ที่ใช้้ำมันแก๊สโซฮอล์ 95 (E85) (FFV:Flexible Fuel Vehicle) ออกสู่ตลาดมากขึ้น อีกทั้งยังมีรถยนต์รุ่นเก่าบางส่วนปรับแต่งเครื่องยนต์โดยการติดตั้งอุปกรณ์คอนเวอร์ชันคิตส์ เพื่อให้สามารถเติมน้ำมันแก๊สโซฮอล์ 95 (E85) ได้ โดยปัจจุบันมีสถานีบริการน้ำมันแก๊สโซฮอล์ 95 (E85) ทั้งหมด 624 แห่ง แบ่งเป็นของ ปตท. 325 แห่ง บางจาก 204 แห่ง ระยองเพียว 47 แห่ง ซัสโก้ 39 แห่ง และสยามเมมี 9 แห่ง เพิ่มขึ้นจากเดือนธันวาคมปี 2556 ร้อยละ 122.99

3. การใช้น้ำมันภาคขนส่งทางบก

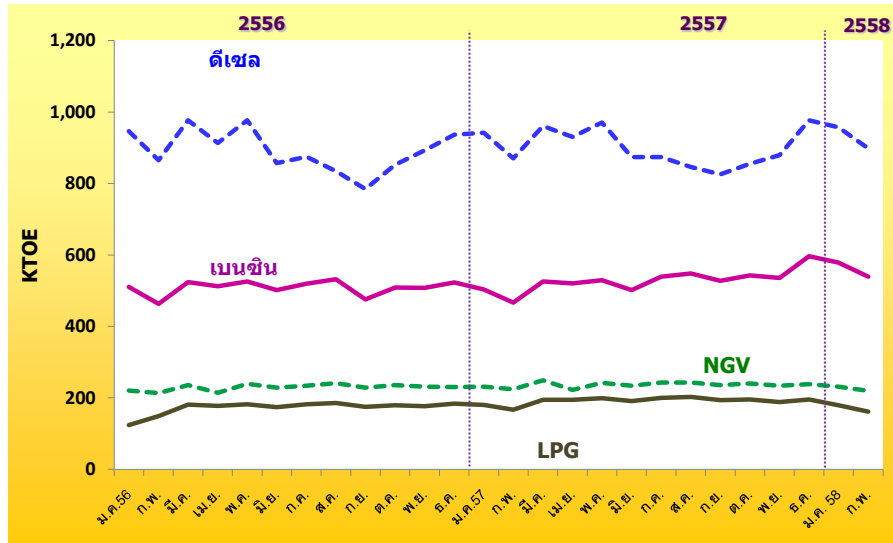
การใช้น้ำมันภาคขนส่งทางบก 2 เดือนแรกของปี 2558 อยู่ที่ระดับ 3,569 พันตันเทียบเท่าน้ำมันดิบ (KTOE) เพิ่มขึ้นจากช่วงเดียวกันของปีก่อนร้อยละ 5.13 โดยเป็นการเพิ่มขึ้นของการใช้น้ำมันเบนซินและดีเซล โดยน้ำมันดีเซลมีส่วนการใช้สูงสุดคิดเป็นร้อยละ 46.5 ของการใช้พลังงานในภาคขนส่งทางบกทั้งหมด มีการใช้เพิ่มขึ้นร้อยละ 2.28 เมื่อเทียบกับช่วงเดียวกันของปีก่อน ในขณะที่การใช้ LPG และ NGV ในรถยนต์ 2 เดือนแรกของปี 2558 คิดเป็นสัดส่วนร้อยละ 9.6 และ 12.6 มีการใช้ลดลงร้อยละ 1.60 และ 1.06 อาจเกิดจากการปรับลดลงของราคาน้ำมันเบนซินและดีเซลอย่างต่อเนื่องตั้งแต่กลางปี 2557 และการปรับขึ้นราคา LPG และ NGV ในช่วงปี 2557 เพื่อสะท้อนต้นทุนที่แท้จริง ส่งผลให้ราคาขายปลีกเฉลี่ยของ LPG และ NGV ในภาคขนส่งปรับตัวสูงขึ้น 2.78 และ 2.25 บาทต่อกิโลกรัม โดยในเดือนกุมภาพันธ์ 2558 ราคาขายปลีก LPG และ NGV ปรับเพิ่มขึ้นอยู่ที่ระดับ 24.16 และ 13.00 บาทต่อกิโลกรัม สอดคล้องกับจำนวนรถยนต์ติดตั้ง NGV สะสมในเดือนกุมภาพันธ์ 2558 มีจำนวนทั้งสิ้น 465,360 คัน หรือคิดเป็นร้อยละ 4.19 เมื่อเทียบกับช่วงเดียวกันของปีก่อน แตกต่างจากช่วง 2 เดือนแรกปี 2557 ที่มีจำนวนรถยนต์ติดตั้ง NGV เพิ่มขึ้นถึงร้อยละ 13.98 เมื่อเทียบกับเดือนกุมภาพันธ์ 2556 อีกทั้งปัจจัยด้านสถานี NGV ไม่เพียงพอ โดยเดือนกุมภาพันธ์ 2558 มีจำนวนสถานีบริการ NGV ทั้งหมด 497 สถานี เพิ่มขึ้นจากปีก่อนเพียง 6 สถานี และราคาน้ำมันเบนซินที่ปรับตัวลดลงส่งผลให้แนวโน้มในการใช้ LPG และ NGV เริ่มมีการใช้ลดลง เนื่องจากข้อจำกัดทางด้านสถานีบริการ และราคาขายปลีกเฉลี่ยที่ปรับตัวสูงขึ้น

การใช้น้ำมันภาคขนส่งทางบก

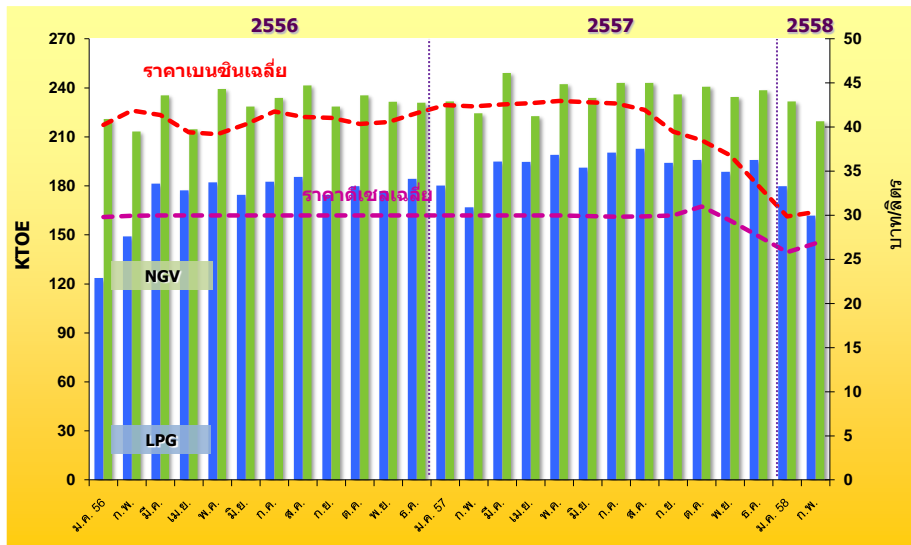
หน่วย : KTOE

	2556	2557	2558 (ม.ค.-ก.พ.)	สัดส่วน (%)	การเปลี่ยนแปลง (%)		
					2556	2557	2558
เบนซิน	6,106	6,338	1,118	31.3	6.4	3.8	15.20
ดีเซล	12,104	9,668	1,659	46.5	-3.0	-20.1	2.28
LPG	2,071	2,304	341	9.6	67.3	11.2	-1.60
NGV	2,753	2,839	451	12.6	33.1	3.1	-1.06
รวม	23,034	21,148	3,569	100	7.0	-8.2	5.13

การใช้น้ำมันภาคขนส่งทางบก ปี 2556 – 2558 (ก.พ.)



ยอดจำหน่าย LPG NGV ภาคขนส่ง และราคาเฉลี่ยเบนซินและดีเซล ปี 2556 – 2558 (ก.พ.)



หมายเหตุ : ราคาเบนซินเฉลี่ย หมายถึง ราคาเฉลี่ยของเบนซิน 95 แก๊สโซฮอล์ 91 (E10) และแก๊สโซฮอล์ 95 (E10)

สรุปราคาขายปลีกน้ำมันเบนซินและดีเซลของต่างประเทศ (ณ วันที่ 26 กุมภาพันธ์ 2558)

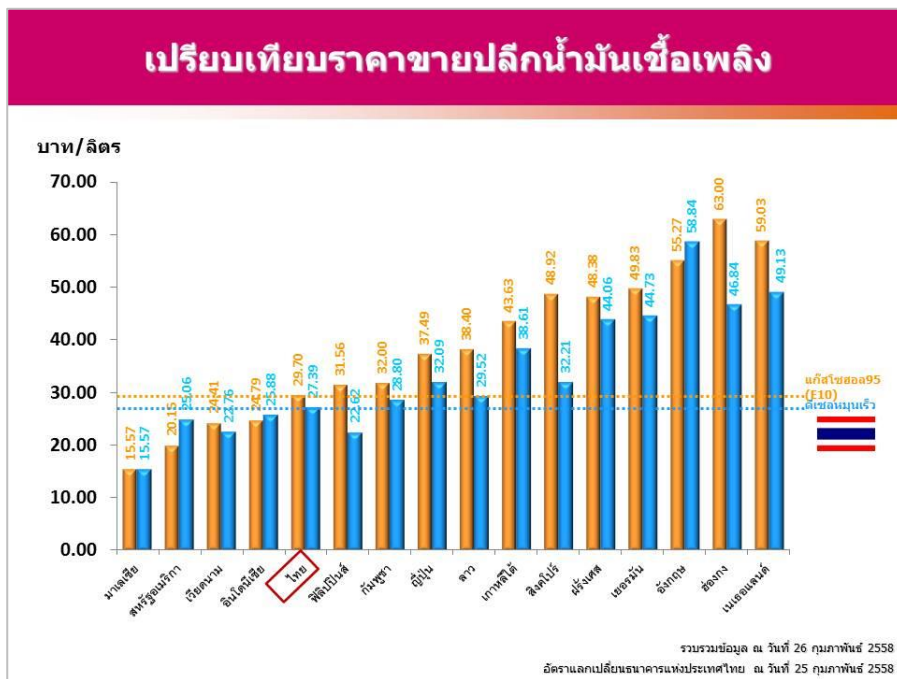
- ราคาขายปลีกน้ำมันเบนซินและดีเซลของต่างประเทศ ราคาขายปลีกน้ำมันสำเร็จรูปในแต่ละประเทศจะแตกต่างกัน ขึ้นอยู่กับโครงสร้างและนโยบายการชดเชยราคาน้ำมันของประเทศนั้นๆ โดยราคาน้ำมัน ณ โรงกลั่นของประเทศไทย จะอ้างอิงราคาจากตลาดจอร์สิงคโปร์ (Mean of Platts: MOP Singapore)
- ราคาน้ำมันสำเร็จรูปในตลาดจอร์สิงคโปร์ ณ วันที่ 26 กุมภาพันธ์ 2558

หน่วย : เหรียญสหรัฐ/บาร์เรล

ราคาตลาดจอร์สิงคโปร์	มกราคม 2558 ณ วันที่ 29 มกราคม 2558	กุมภาพันธ์ 2558 ณ วันที่ 25 กุมภาพันธ์ 2558	ส่วนต่าง
เบนซินออกเทน 95	57.44	71.65	14.21
ดีเซลหมุนเร็ว 0.05% กำมะถัน	60.45	71.49	11.04

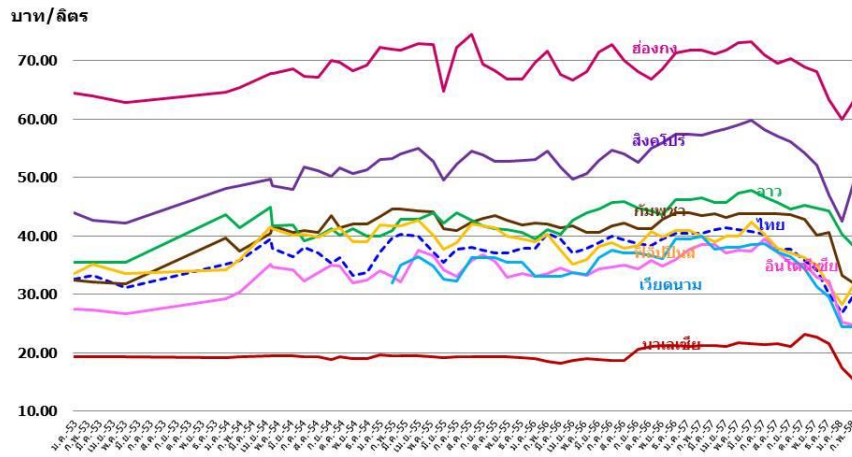
ที่มา : บริษัท ไทยออยล์ จำกัด (มหาชน)

- ราคาขายปลีกน้ำมันเบนซินและดีเซลของประเทศไทยและต่างประเทศ ณ วันที่ 26 กุมภาพันธ์ 2558



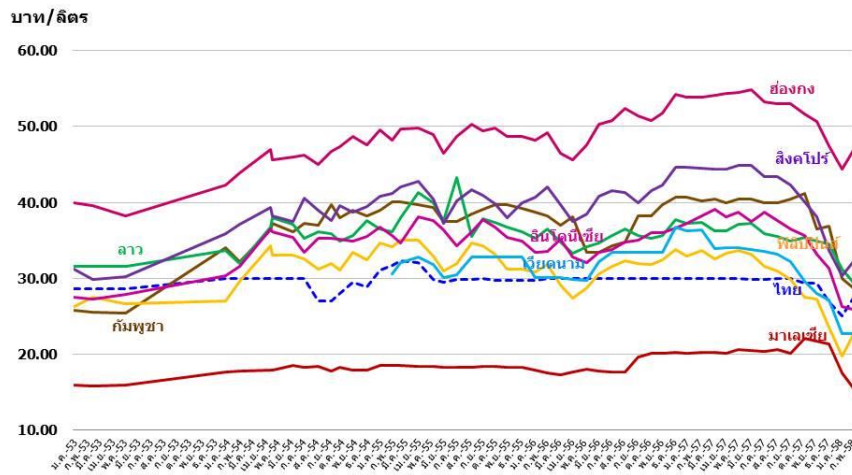
- เปรียบเทียบราคาขายปลีกน้ำมันในภูมิภาคเดือนกุมภาพันธ์ 2558 กับเดือนมกราคม 2558 ประเทศไทยและหลายประเทศเริ่มปรับเพิ่มราคาขายปลีกน้ำมันเบนซินและดีเซลตามการเพิ่มขึ้นของราคาน้ำมันในตลาดโลก เนื่องจากอุปทานที่คาดว่าจะปรับตัวลดลงในช่วงฤดูการปิดซ่อมบำรุงของโรงกลั่น โดยในประเทศไทย ฟิลิปปินส์ สิงคโปร์ และพม่า ปรับเพิ่มราคาขายปลีกทั้งน้ำมันเบนซินและดีเซล ในขณะที่กัมพูชา ลาว และมาเลเซีย ปรับลดราคาขายปลีกน้ำมัน ส่วนประเทศเวียดนามและอินโดนีเซียยังไม่มีมีการเปลี่ยนแปลงราคาขายปลีกน้ำมันในประเทศ

ราคาขายปลีกน้ำมันเบนซินในภูมิภาค



รวบรวมข้อมูล ณ วันที่ 26 กุมภาพันธ์ 2558
อัตราแลกเปลี่ยนธนาคารแห่งประเทศไทย ณ วันที่ 25 กุมภาพันธ์ 2558

ราคาขายปลีกน้ำมันดีเซลในภูมิภาค

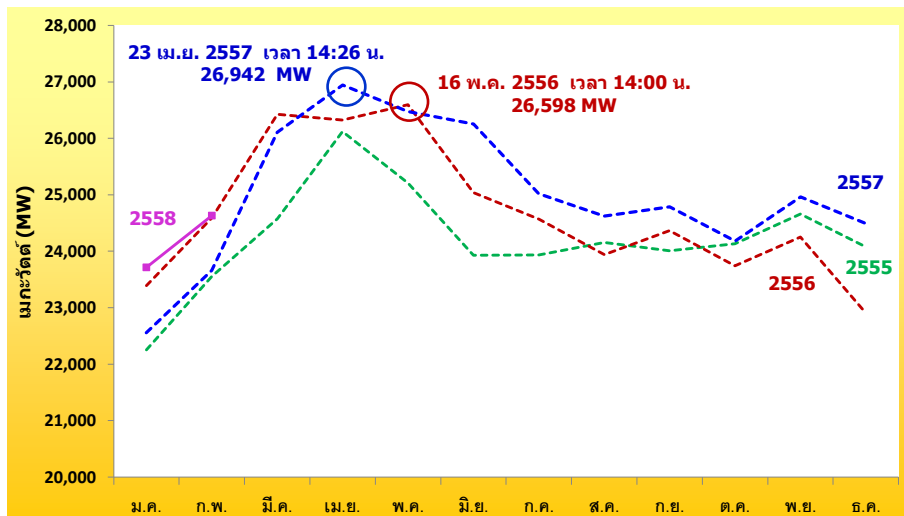


รวบรวมข้อมูล ณ วันที่ 26 กุมภาพันธ์ 2558
อัตราแลกเปลี่ยนธนาคารแห่งประเทศไทย ณ วันที่ 25 กุมภาพันธ์ 2558

4. สถานการณ์ไฟฟ้า

- การผลิตพลังงานไฟฟ้าและความต้องการพลังไฟฟ้าสูงสุดสุทธิในระบบของ กฟผ. (Net Peak Generation Requirement) ปี 2558 เกิดขึ้น ณ วันพฤหัสบดีที่ 26 กุมภาพันธ์ 2558 เวลา 19:30 น. อยู่ที่ระดับ 24,630 เมกะวัตต์ ต่ำกว่าพลังไฟฟ้าสูงสุดของปีที่ผ่านมาซึ่งเกิดเมื่อพุธที่ 23 เมษายน 2557 เวลา 14.26 น. อยู่ที่ 2,313 เมกะวัตต์ หรือลดลงร้อยละ 8.6

ความต้องการพลังไฟฟ้าสูงสุดสุทธิในระบบ กฟผ.



หมายเหตุ : ความต้องการพลังไฟฟ้าสูงสุดสุทธิของระบบ กฟผ. ไม่รวมที่ใช้ใน Station Service

- การใช้ไฟฟารายสาขา 2 เดือนแรกของปี 2558 มีการใช้ไฟฟ้ารวมทั้งสิ้น 25,442 กิกะวัตต์ชั่วโมง เพิ่มขึ้นจากช่วงเดียวกันของปีก่อนร้อยละ 5.02 เกิดจากฐานการใช้ไฟฟ้าเกือบทุกรายสาขาในช่วงเดียวกันของปีก่อน อยู่ในเกณฑ์ต่ำ ผลมาจากสถานการณ์ความไม่สงบทางการเมือง โดยภาคอุตสาหกรรมมีสัดส่วนการใช้ไฟฟ้าสูงสุด คิดเป็นร้อยละ 45.97 ของการใช้ทั้งหมด มีการใช้ไฟฟ้าอยู่ที่ระดับ 11,695 กิกะวัตต์ชั่วโมง เพิ่มขึ้นร้อยละ 3.84 เมื่อเทียบกับช่วงเดียวกันของปีก่อน คาดว่าเกิดจากดัชนีผลิตภาคอุตสาหกรรมที่เริ่มปรับตัวดีขึ้น โดยเดือน กุมภาพันธ์ 2558 ขยายตัวร้อยละ 3.6 เป็นการขยายตัวในอุตสาหกรรมชิ้นส่วนอิเล็กทรอนิกส์ การผลิตรถยนต์ และการผลิตเสื้อผ้าสำเร็จรูป การส่งออกเครื่องอิเล็กทรอนิกส์ ยานยนต์ อุปกรณ์และส่วนประกอบที่ขยายตัวค่อนข้างสูง ในเดือนมกราคม 2558 ส่งผลสะท้อนให้ภาพรวมการใช้ไฟฟ้าอุตสาหกรรมปรับตัวสูงขึ้น รองลงมาคือการใช้ไฟฟ้า ภาคครัวเรือน มีการใช้ไฟฟ้าอยู่ที่ระดับ 5,357 กิกะวัตต์ชั่วโมง เพิ่มขึ้นร้อยละ 6.61 แต่เมื่อเทียบกับช่วงเดียวกันของปี 2556 ขณะสถานการณ์บ้านเมืองปกติ แล้วถือว่าการใช้ไฟฟ้าลดลงร้อยละ 3.8 คาดว่าเนื่องจากการระมัดระวัง เรื่องการใช้จ่ายในภาคครัวเรือน ภาระหนี้สิน และรายได้ภาคเกษตรกรรมที่ตกต่ำ ส่วนการใช้ไฟฟ้าใน ภาคธุรกิจและกิจการขนาดเล็ก 2 เดือนแรกของปี 2558 มีการใช้ไฟฟ้าเพิ่มขึ้นร้อยละ 7.08 และ 6.43 ตามลำดับ โดยมีรายละเอียดการใช้ไฟฟ้าของภาคอุตสาหกรรมและภาคธุรกิจที่สำคัญ ดังนี้

▪ การใช้ไฟฟ้าภาคอุตสาหกรรม 2 เดือนแรกของปี 2558 มีการใช้ไฟฟ้ารวม 11,695 กิกะวัตต์ ชั่วโมง เพิ่มขึ้นร้อยละ 3.84 เมื่อเทียบกับช่วงเดียวกันของปีก่อน โดยมีรายละเอียดการใช้ไฟฟ้าในแต่ละภาคอุตสาหกรรมที่สำคัญดังนี้

- อุตสาหกรรมการผลิตอาหาร มีการใช้ไฟฟ้าอยู่ที่ 1,620 กิกะวัตต์ ชั่วโมง มีการใช้ไฟฟ้าเพิ่มขึ้นร้อยละ 3.61 เมื่อเทียบกับช่วงเดียวกันของปีก่อน คาดว่าเนื่องจากปริมาณวัตถุดิบออกสู่ตลาดเพิ่มขึ้นในช่วงดังกล่าว คำสั่งซื้อปลาทุ่นาจากต่างประเทศเพิ่มขึ้นและการผลิตอาหารไก่เพิ่มขึ้นจากช่วงเดียวกันของปีก่อนร้อยละ 3.9 เนื่องจากบริษัทสหฟาร์มได้กลับมาผลิตหลังเกิดปัญหาการเงินในปีก่อน

การใช้ไฟฟ้ารายสาขา ม.ค.- ก.พ. 2558

หน่วย: GWh

สาขา	2555	2556	2557	2558 (ม.ค.-ก.พ.)	Δ (%) จากช่วงเดียวกัน ของปีก่อน	สัดส่วน (%)
ครัวเรือน	36,447	37,657	38,993	5,357	6.61	21.05
กิจการขนาดเล็ก	17,013	18,374	18,807	2,750	6.43	10.81
ธุรกิจ	27,088	30,413	31,362	4,743	7.08	18.64
อุตสาหกรรม	72,336	72,536	73,782	11,695	3.84	45.97
ส่วนราชการ และองค์กรที่ไม่ แสวงหากำไร*	3,799	149	152	23	11.18	0.09
เกษตรกรรม	377	354	414	62	-42.52	0.25
การใช้ไฟฟ้า ที่ไม่คิดมูลค่า	2,191	2,379	2,517	442	9.86	1.74
อื่นๆ	2,527	2,479	2,592	369	-5.93	1.45
รวมทั้งสิ้น	161,779	164,341	168,620	25,442	5.02	100.00

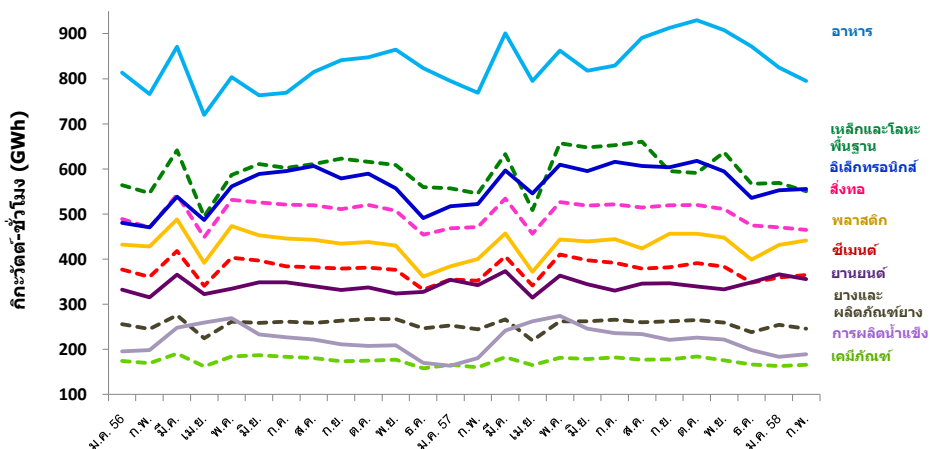
* ตั้งแต่เดือนตุลาคม 2555 เป็นต้นไป ผู้ใช้ไฟฟ้าที่เป็นหน่วยงานราชการจะถูกจัดเข้าประเภทธุรกิจ/กิจการขนาดเล็ก แล้วแต่กรณี

- อุตสาหกรรมเหล็กและโลหะพื้นฐาน มีการใช้ไฟฟ้าอยู่ที่ระดับ 1,120 กิกะวัตต์ ชั่วโมง เพิ่มขึ้นร้อยละ 1.50 คาดว่าเกิดจากเดือนมกราคม 2558 ความต้องการเหล็กทรงยาวในอุตสาหกรรมก่อสร้าง และการส่งออกไปยังกลุ่มประเทศในอาเซียนขยายตัว ส่งผลให้ดัชนีการผลิตขยายตัวร้อยละ 3.4 ก่อนที่จะปรับตัวลดลงในเดือนกุมภาพันธ์ 2558 แต่ยังคงส่งผลให้ภาพรวมการใช้ไฟฟ้าเพิ่มขึ้น

- อุตสาหกรรมอิเล็กทรอนิกส์ มีการใช้ไฟฟ้าอยู่ที่ระดับ 1,109 กิกะวัตต์ ชั่วโมง เพิ่มขึ้นร้อยละ 6.66 คาดว่าเกิดจากการขยายตัวร้อยละ 3.7 ของการส่งออกเครื่องคอมพิวเตอร์ อุปกรณ์และส่วนประกอบในเดือนมกราคม 2558 และการขยายตัวของส่งออกแผงวงจรไฟฟ้าที่ขยายตัวร้อยละ 8.2 ในเดือนกุมภาพันธ์ 2558

- อุตสาหกรรมการผลิตสิ่งทอ มีการใช้ไฟฟ้าอยู่ที่ระดับ 936 กิกะวัตต์ ชั่วโมง ลดลงเล็กน้อยร้อยละ 0.36 คาดว่าเกิดจากการมูลค่าการส่งออกสิ่งทอและเครื่องนุ่งห่มหดตัวร้อยละ 9.0 ในเดือนกุมภาพันธ์ 2558 เมื่อเทียบกับเดือนเดียวกันของปีก่อน ถึงแม้ว่าความต้องการในประเทศจะมากขึ้นจากมาตรการให้ข้าราชการทั่วประเทศแต่งเครื่องแบบข้าราชการ และการรณรงค์ให้ประชาชนและ องค์กรต่าง ๆ ใส่เสื้อสีม่วงในเดือนเมษายน เพื่อเฉลิมพระเกียรติสมเด็จพระเทพฯ สยามบรมราชกุมารี แต่ยังไม่ทำให้การใช้ไฟฟ้าในอุตสาหกรรมสิ่งทอในรอบ 2 เดือนแรกเพิ่มขึ้น

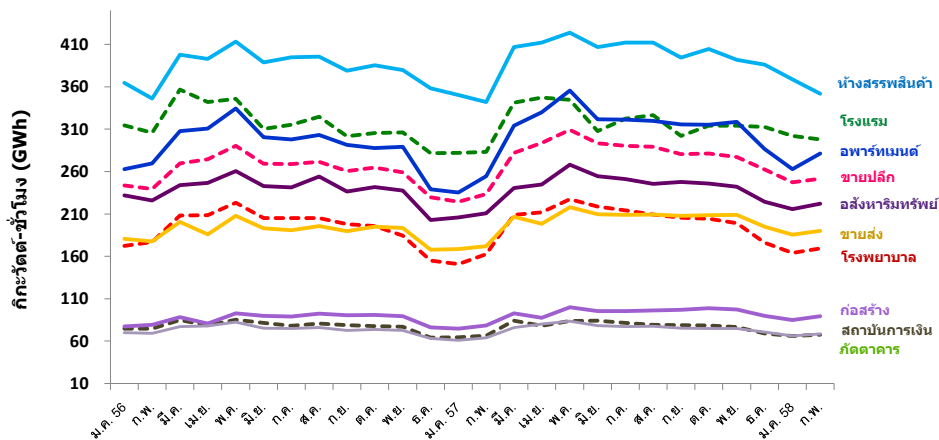
การใช้ไฟฟ้ายานยนต์สำคัญ



ปี 2558 (ม.ค.-ก.พ.)	อาหาร	เหล็กและโลหะพื้นฐาน	สิ่งทอ	อิเล็กทรอนิกส์	พลาสติก	ยานยนต์	ซีเมนต์	เคมีภัณฑ์	ยางและผลิตภัณฑ์ยาง	การผลิตน้ำแข็ง
ปริมาณ (GWh)	1,620	1,120	936	1,109	725	874	722	329	500	373
Δ (%) จากช่วงเดียวกันของปีก่อน	3.61	1.50	-0.36	6.66	2.47	11.33	3.71	0.86	0.47	8.31

- อุตสาหกรรมการผลิตยานยนต์ มีการใช้ไฟฟ้าอยู่ที่ระดับ 874 กิกะวัตต์ชั่วโมง เพิ่มขึ้นร้อยละ 11.33 คาดว่าเนื่องจากเดือนมกราคม 2558 การส่งออกรถยนต์ รถยนต์นั่ง รถปิกอัพ รถบัสและรถบรรทุก ขยายตัวร้อยละ 21.0 41.0 และ 12.3 ตามลำดับ การส่งออกส่วนประกอบและอุปกรณ์รถยนต์ที่ขยายตัวร้อยละ 7.1 และการส่งออกส่วนประกอบและอุปกรณ์รถยนต์ขยายตัวร้อยละ 3.9 ในเดือนกุมภาพันธ์ 2558
- อุตสาหกรรมพลาสติก มีการใช้ไฟฟ้าอยู่ที่ระดับ 725 กิกะวัตต์ชั่วโมง เพิ่มขึ้นร้อยละ 2.47 คาดว่าเกิดจากการส่งออกเม็ดพลาสติกในเดือนกุมภาพันธ์ 2558 ขยายตัวร้อยละ 13.1 เมื่อเทียบกับเดือนเดียวกันของปีก่อน
- อุตสาหกรรมซีเมนต์ มีการใช้ไฟฟ้าอยู่ที่ระดับ 722 กิกะวัตต์ชั่วโมง เพิ่มขึ้นร้อยละ 3.71 เมื่อเทียบกับช่วงเดียวกันของปีก่อน คาดว่าเกิดจากเดือนกุมภาพันธ์ 2558 มูลค่าการส่งออกปูนซีเมนต์ปรับตัวเพิ่มขึ้นร้อยละ 20.65 จากยอดการสั่งซื้อจากตลาดคู่ค้าหลักของไทย โดยเฉพาะเมียนมาร์ กัมพูชา และบังคลาเทศ
- อุตสาหกรรมอื่นๆ อุตสาหกรรมเคมีภัณฑ์ มีการใช้ไฟฟ้าอยู่ที่ระดับ 329 กิกะวัตต์ชั่วโมง เพิ่มขึ้นร้อยละ 0.86 อุตสาหกรรมยางและผลิตภัณฑ์ยางมีการใช้ไฟฟ้าอยู่ที่ระดับ 500 กิกะวัตต์ชั่วโมง เพิ่มขึ้นร้อยละ 0.47 และอุตสาหกรรมการผลิตน้ำแข็ง มีการใช้ไฟฟ้าอยู่ที่ระดับ 373 กิกะวัตต์ชั่วโมง เพิ่มขึ้นร้อยละ 8.31

การใช้ไฟฟ้ารายกลุ่มธุรกิจที่สำคัญ



ปี 2558 (ม.ค.-ก.พ.)	ห้างสรรพสินค้า	โรงแรม	อพาร์ทเมนต์และเกสต์เฮาส์	ขยายปลั๊ก	อสังหาริมทรัพย์	โรงพยาบาล/สถานบริการทางการแพทย์	ขยายส่ง	สถาบันการเงิน	ก่อสร้าง	กัดอาคารและในดคลับ
ปริมาณ (GWh)	721	600	544	499	438	333	376	134	174	134
Δ (%) จากช่วงเดียวกันของปีก่อน	4.10	6.19	11.03	8.98	5.04	6.41	10.29	2.15	21.40	7.40

■ การใช้ไฟฟ้าภาคธุรกิจ ในช่วง 2 เดือนแรกของปี 2558 มีการใช้ไฟฟ้ารวม 4,743 กิกะวัตต์ชั่วโมง เพิ่มขึ้นจากช่วงเดียวกันของปีก่อนร้อยละ 7.08 ห้างสรรพสินค้าและธุรกิจขยายปลั๊ก มีการใช้ไฟฟ้าเพิ่มขึ้นจากช่วงเดียวกันของปีก่อนร้อยละ 4.10 และ 8.98 คาดว่าเนื่องจากเป็นเทศกาลปีใหม่ อีกทั้งการจัดโปรโมชั่นลดราคาของห้างสรรพสินค้าในช่วงดังกล่าว ส่งผลให้เกิดการใช้ไฟฟ้าเพิ่มขึ้น ธุรกิจโรงแรม กัดอาคารและไนต์คลับ และอพาร์ทเมนต์และเกสต์เฮาส์ มีการใช้ไฟฟ้าเพิ่มขึ้นร้อยละ 6.19 7.40 และ 11.03 ตามลำดับ คาดว่าเนื่องจากการฟื้นตัวของภาคการท่องเที่ยวที่เริ่มปรับตัวดีขึ้น สอดคล้องกับอัตราการเข้าพักแรมทั้งประเทศ และสัดส่วนรายได้จากการจัดประชุม สัมมนา เพิ่มขึ้นเมื่อเทียบกับช่วงเดียวกันของปีก่อนร้อยละ 13.10 และ 15.28 ตามลำดับ อีกทั้งการจัดโปรโมชั่นการท่องเที่ยวภายในประเทศราคาประหยัดและสามารถใช้สิทธิการลดหย่อนภาษี ทำให้เป็นแรงขับเคลื่อนให้เกิดใช้จ่ายเพิ่มขึ้น ภาคอสังหาริมทรัพย์ มีการใช้ไฟฟ้าเพิ่มขึ้นร้อยละ 5.04 โรงพยาบาลและสถานบริการทางการแพทย์ มีการใช้ไฟฟ้าเพิ่มขึ้นร้อยละ 6.41 ขยายส่ง มีการใช้ไฟฟ้าเพิ่มขึ้น ร้อยละ 10.29 คาดว่าเกิดจากการเร่งทำกิจกรรมส่งเสริมการขายอย่างต่อเนื่องเพื่อให้กระตุ้นให้เกิดการใช้จ่ายมากขึ้น เนื่องจากผู้บริโภคส่วนใหญ่ยังคงระมัดระวังการใช้จ่ายจากภาวะหนี้สินครัวเรือน และรายได้เกษตรกรที่ตกต่ำ

ศูนย์พยากรณ์และสารสนเทศพลังงาน